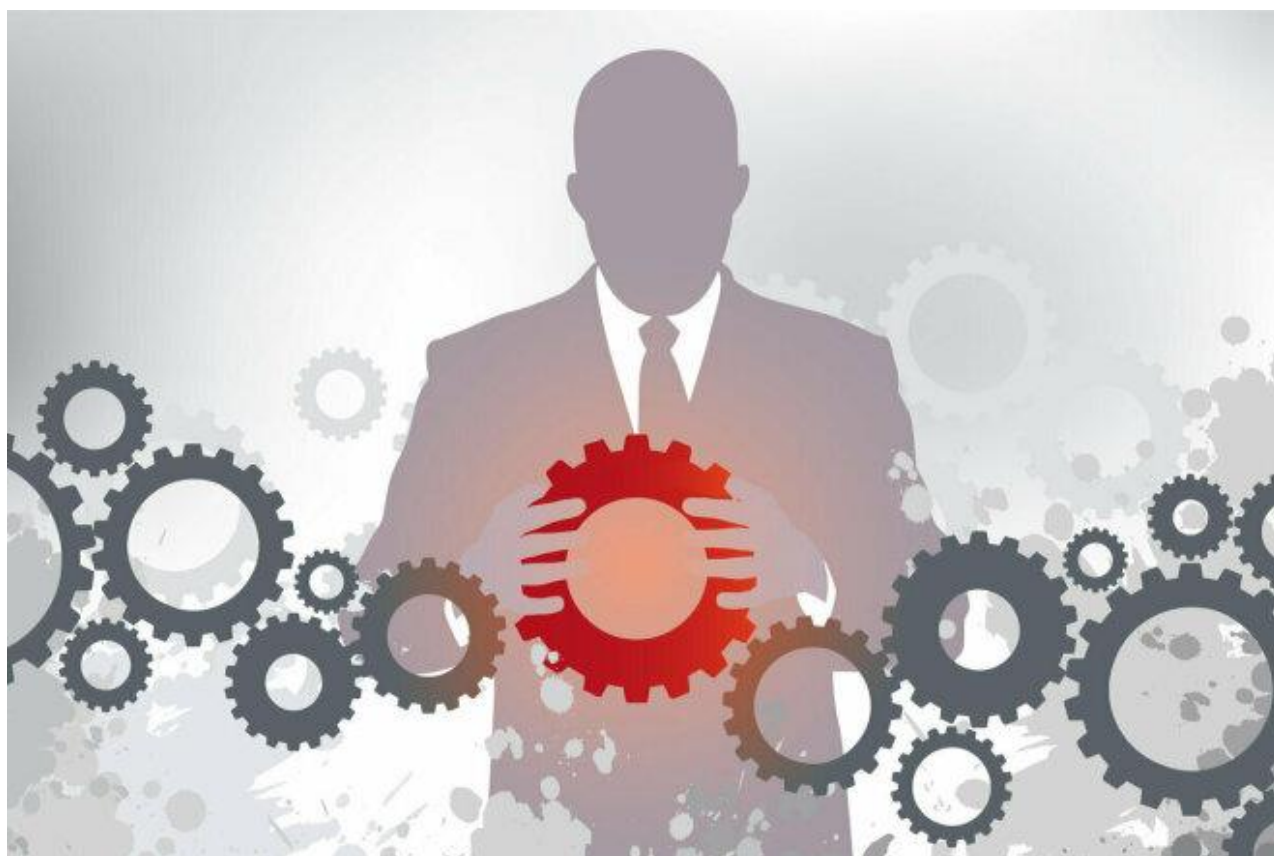


# **ОСНОВЫ ЭКОНОМИКИ И УПРАВЛЕНИЯ ОРГАНИЗАЦИЕЙ**



**Тамбов  
Издательский центр ФГБОУ ВО «ТГТУ»  
2024**

Министерство науки и высшего образования Российской Федерации

Федеральное государственное бюджетное  
образовательное учреждение высшего образования  
«Тамбовский государственный технический университет»

# ОСНОВЫ ЭКОНОМИКИ И УПРАВЛЕНИЯ ОРГАНИЗАЦИЕЙ

Методические указания  
для проведения практических занятий со студентами  
направления 38.03.02 «Менеджмент»

*Учебное электронное издание*



---

Тамбов  
Издательский центр ФГБОУ ВО «ТГТУ»  
2024

УДК 338.242  
ББК У291.21я.73-5  
О-75

Рекомендовано Методическим советом университета

Рецензент

Кандидат экономических наук,  
доцент кафедры «Экономика» ФГБОУ ВО «ТГТУ»  
*В. Л. Пархоменко*

О-75 **Основы** экономики и управления организацией [Электронный ресурс] : методические указания / сост. : Е. М. Королькова, И. Ю. Пчелинцева. – Тамбов : Издательский центр ФГБОУ ВО «ТГТУ», 2024. – 1 электрон. опт. диск (CD-ROM). – Системные требования : ПК не ниже Pentium IV ; CD-ROM-дисковод ; 1,0 Мб ; RAM ; Windows 95/98/XP ; мышь. – Загл. с экрана.

Содержат практические задания по основным темам курса «Экономика организации».

Предназначены для проведения практических занятий со студентами направления 38.03.02 «Менеджмент».

УДК 338.242  
ББК У291.21я.73-5

*Все права на размножение и распространение в любой форме остаются за разработчиком.  
Нелегальное копирование и использование данного продукта запрещено.*

© Федеральное государственное бюджетное образовательное учреждение высшего образования «Тамбовский государственный технический университет» (ФГБОУ ВО «ТГТУ»), 2024

## ВВЕДЕНИЕ

Настоящее учебное электронное издание разработано в соответствии с учебным планом по направлению подготовки 38.03.02 «Менеджмент» и способствует более глубокому самостоятельному изучению курса «Экономика организации», закреплению теоретических знаний и приобретению практических навыков по решению задач, связанных с разработкой управленческих решений в организации.

Современная ситуация в России характеризуется рядом радикальных преобразований в хозяйственной системе, прежде всего в основном ее звене – промышленном предприятии. Предприятие является сложной экономической системой, требующей эффективного управления. На предприятиях сосредоточены наиболее квалифицированные кадры, решаются вопросы применения современной высокопроизводительной техники и технологий, экономичного расходования ресурсов.

Подготовка эффективных современных управленцев предполагает приобретение ими навыков и компетенций в области управления производством. Учебно-методические материалы данного издания помогут обучающимся получить навыки решения профессиональных задач на базе знаний о составе, источниках формирования, показателях эффективности использования экономических ресурсов предприятия, умения оценивать и анализировать издержки производства и себестоимость продукции.

Учебно-методическое издание содержит практические задания для самостоятельного решения по основным темам курса «Экономика организации».

## Тема 1. ОСНОВНЫЕ СРЕДСТВА ПРЕДПРИЯТИЯ

**Задача 1.** Определите коэффициенты сменности установленного оборудования и работающего оборудования по следующим исходным данным:

- 10 станков работали в одну смену;
- 22 – в две смены;
- 35 – в три смены;
- 2 станка не работали.

**Задача 2.** По данным, представленным в таблице, определите показатели фондоотдачи и фондоемкости для двух предприятий: целлюлозно-бумажного и машиностроительного.

Показатель	Целлюлозно-бумажное предприятие	Машиностроительное предприятие
Выработка продукции на одного работника, тыс. р.	3200	2500
Численность работников, чел.	1245	920
Среднегодовая стоимость основных средств, тыс. р.	350 000	680 000

**Задача 3.** Определите среднегодовую стоимость основных производственных фондов; сумму амортизационных отчислений за год. Вы располагаете следующей информацией:

- стоимость основных производственных фондов на начало года – 450,7 тыс. р.,
- 1 марта были введены новые основные производственные фонды на сумму 60,1 тыс. р.,
- в конце июня выбыло оборудования на сумму 4000 р.;
- норма амортизации за год – 12%.

**Задача 4.** На предприятии по выпуску резинотехнических изделий среднегодовая стоимость основных производственных фондов составила 10 850 000 р. Рабочие произвели продукции на 84 630 500 р. Выработка на одного рабочего составила 720 000 р. Определите фондовооруженность труда.

**Задача 5.** Определите коэффициент физического износа основных производственных фондов и коэффициент годности основных производственных фондов по следующим исходным данным:

- первоначальная (балансовая) стоимость основных производственных фондов – 456 000 р.;
- начисленная за период эксплуатации сумма амортизации – 56 000 р.

**Задача 6.** По данным, представленным в таблице, определите, на каком предприятии эффективнее используются основные производственные фонды.

Показатель	Предприятие химической промышленности	Предприятие текстильной промышленности
Численность промышленно-производственного персонала предприятия, чел.	830	510
Фондовооруженность труда, р./чел.	327 000	78 035
Выпуск продукции, р.	950 560	395 400

**Задача 7.** Вы располагаете следующей информацией:

- первоначальная стоимость станка – 54 000 р.;
- его восстановительная стоимость – 51 500 р.;
- производительность действующего оборудования оценивается в 300 ед.;
- производительность нового оборудования по технической документации – 370 ед.

Определите моральный износ первого и второго вида.

**Задача 8.** Предприятие молочной промышленности приобрело сыроварню по цене 400 800 р. Затраты на транспортировку и доставку сыроварни составили 14 000 р. Установка обошлась предприятию в 5000 р. Необходимо определить первоначальную стоимость сыроварни.

**Задача 9.** Предприятие приобрело оборудование по цене 6 тыс. р. Нормативный срок службы – 8 лет. Затраты на транспортировку обошлись предприятию в 920 р. Оборудование имеет ликвидационную стоимость – 657,8 р. Определите норму амортизационных отчислений за год.

**Задача 10.** Токарный станок с ЧПУ был приобретен за 2 245 000 р. Стоимость транспортировки составила 4% от стоимости приобретения. Монтаж обошелся предприятию в 67 000 р. Годовая сумма амортизационных отчислений – 300 225 р. Станок проработал 5 лет. Определите первоначальную и остаточную стоимость станка.

**Задача 11.** Оборудование приобретено по цене 3000 р.; нормативный срок службы оборудования – 10 лет. За амортизационный период проведена модернизация, затраты на которую составили – 800 р. Оборудование имеет ликвидационную стоимость – 600 р. Определите норму и годовую сумму амортизации.

**Задача 12.** Предприятие располагает следующими основными средствами:

Наименование показателя	Первоначальная стоимость на 31.12.2022 г., тыс. р.
Здания	390 810
Сооружения и передаточные устройства	186 734
Машины и оборудование	2 567 991
Транспортные средства	127 654
Другие основные средства и земля	26 794

Определите долю активной части основных средств на 31.12.2022 г.

**Задача 13.** Определите показатели использования основных производственных фондов:

- а) фондоотдачу;
- б) фондоемкость;
- в) фондовооруженность.

Вы располагаете следующими исходными данными:

- годовой выпуск продукции – 800 000 р.;
- среднегодовая стоимость основных производственных фондов – 120 300 р.;
- среднесписочная численность – 740 чел.

**Задача 14.** Определите коэффициенты обновления основных производственных фондов; выбытия основных производственных фондов; прироста основных производственных фондов по следующим исходным данным:

- стоимость основных производственных фондов на начало года – 750 000 р.;
- в течение года введено в эксплуатацию основных средств на сумму 34 000 р.;
- списано с баланса предприятия основных средств на сумму на 16 000 р.

**Задача 15.** У предприятия имеются следующие основные средства:

1	Здравпункт
2	Токарный станок
3	Литейный цех
4	Спортивный клуб
5	Сверлильный станок
6	Грузовая машина
7	Гальванический цех
8	Столовая
9	Общежитие
10	Сборочный цех
11	Административное здание
12	Цементопровод
13	Сварочный аппарат
14	Трансформаторная подстанция
15	Персональный компьютер бухгалтера профсоюзного комитета

Распределите основные средства на две группы: производственные и непроизводственные.

Производственные основные средства	Непроизводственные основные средства
...	...



**Задача 16.** Определите:

- а) коэффициент экстенсивного использования оборудования;
- б) коэффициент интенсивного использования оборудования;
- в) интегральный коэффициент.

Вы располагаете следующими исходными данными:

- продолжительность рабочей смены – 8 ч;
- плановые простои на проведение ремонтных работ – 1 ч;
- фактическое время работы станка – 6 ч;
- выработано 246 изделий;
- по технической документации часовая производительность станка составляет 50 изделий.

**Задача 17.** Имеются следующие данные по основным производственным фондам предприятия:

Виды ОПФ	Стоимость на начало года, тыс. р.	Введено, тыс. р., дата	Выбыло, тыс. р., дата	Годовая норма амортизации, %
Здания	190 458	10 981 23 марта	–	2
Сооружения	84 657	–	3267 10 августа	5
Силовые машины	285 961	10 320 1 апреля	2355 15 мая	10
Вычислительная техника	1200	–	124 1 ноября	20

Необходимо определить амортизационные отчисления предприятия за год.

**Задача 18.** Определите, какое предприятие более эффективно использовало основные производственные фонды, если:

- предприятие А выпустило за год товарной продукции на сумму 2 000 000 р. при среднегодовой стоимости основных производственных фондов 500 000 р.;

– предприятие Б выпустило за год товарной продукции на сумму 2 400 000 р. при среднегодовой стоимости основных производственных фондов 800 000 р.

**Задача 19.** На предприятии общая стоимость основных производственных фондов составляет 120 370 тыс. р. В таблице приведены структура фондов и норма амортизации. Необходимо определить амортизационные отчисления за год.

Виды ОПФ	Структура, %	Норма амортизации, %
Здания	20	2,5
Сооружения	10	4
Электрооборудование	12	20
Силовые машины	46	12,5
Вычислительная техника	8	25
Прочие	4	8

**Задание 20.** Определите производственную мощность цеха и коэффициент использования мощности, используя следующие исходные данные:

- годовой план производства изделий – 94 000 шт.;
- двухсменный режим работы. Продолжительность смены 8 ч;
- количество станков в цехе – 32;
- число рабочих дней в году – 256;
- регламентированные простои оборудования – 3% от режимного фонда времени;
- норма времени на изготовление единицы изделия – 0,5 ч.

### Контрольные вопросы

1. Дайте определение понятию «основные производственные фонды».
2. По какой формуле рассчитывается фондоотдача?
3. Какая зависимость между фондоотдачей и фондоемкостью?
4. Что показывает фондовооруженность?
5. Какое значение имеет для предприятия повышение фондоотдачи?

6. Дайте определение понятию «амортизация».
7. Что относится к активной части основных средств?
8. Что относится к пассивной части основных средств?

## Тема 2. ОБОРОТНЫЕ СРЕДСТВА ПРЕДПРИЯТИЯ

**Задача 1.** Стоимость годового объема реализованной продукции составил 2 млн р., а средний остаток оборотных средств – 40 тыс. р. Проведите анализ использования оборотных средств предприятия по показателям: коэффициент оборачиваемости оборотных средств; средняя продолжительность (длительность) одного оборота; коэффициент загрузки (закрепления) оборотных средств.

**Задача 2.** У предприятия имеются оборотные средства, представленные в таблице. Распределите, какие из них относятся к оборотным фондам, а какие – к фондам обращения. Какую долю оборотных средств составляют фонды обращения?

Наименование оборотного средства	Значение, тыс. р.	Вид (оборотные фонды или фонды обращения)
Готовая продукция на складе	72 341	
Незавершенное производство	14 563	
Упаковочный материал	2300	
Сырье и основные материалы	26 350	
Товары отгруженные	30 329	
Дебиторская задолженность	36 895	
Расходы будущих периодов	10 700	
Денежные средства в кассе и на расчетном счете	18 125	
Вспомогательные материалы	21 564	
Топливо	980	
Тара	6340	
Покупные полуфабрикаты	10 850	
Средства в расчетах	8560	
Полуфабрикаты собственные	9783	

**Задача 3.** Стоимость квартального объема продукции составил 63 тыс. р., а средняя продолжительность одного оборота – 8,2 дня. Определите:

- а) средний остаток оборотных средств в расчете на квартал;
- б) коэффициент загрузки (закрепления) оборотных средств в обороте.

**Задача 4.** В таблице представлен перечень оборотных средств предприятия и их значение в тыс. р. Распределите оборотные средства по трем стадиям:

- 1) складской;
- 2) производственной;
- 3) реализационной.

Наименование оборотного средства	Значение, тыс. р.	Стадия
Незавершенное производство	234 500	
Товары отгруженные	131 600	
Вспомогательные материалы	2500	
Денежные средства в кассе и на расчетном счете	98 734	
Сырье	145 923	
Готовая продукция на складе	324 540	
Собственные полуфабрикаты	88 674	
Покупные полуфабрикаты	100 632	
Дебиторская задолженность	12 000	
Тара и тарные материалы	8955	
Основные материалы	295 891	
Расходы будущих периодов	9588	
Топливо	9600	

Руководство предприятия приняло решение о снижении оборотных средств, которые находятся на складской стадии, на 15%, а на производственной стадии – на 6%. Определите, на сколько тыс. р. снизилась потребность предприятия в оборотных средствах, которые проходят первую и вторую стадии.

**Задача 5.** Стоимость годового объема продукции составил 60 тыс. р., а средний остаток оборотных средств – 10 тыс. р. Длительность оборота сократилась на 7 дней. Определите возможный объем высвобождения оборотных средств.

**Задача 6.** На кондитерском предприятии изготавливают торты и пирожные из идентичного сырья. Годовой объем производства тортов составляет 650 шт., а пирожных 5400 шт. Норма расхода сырья составляет: 1 кг на торт и 0,15 кг на пирожное. Цена одного кг сырья 800 р. Известно, что средний интервал между поставками составляет 7 дней. Время на разгрузку и складирование 0,2 дня. Среднее время нахождения оплаченного материала в пути 1 день. Необходимо определить величину норматива оборотных средств по сырью.

**Задача 7.** В отчетном периоде годовой объем реализованной продукции составил 800 тыс. р., а средний остаток оборотных средств –160 тыс. р. В плановом периоде объем реализованной продукции планируется увеличить на 12% и сократить оборачиваемость оборотных средств на 8 дней. Как изменится значение коэффициента оборачиваемости оборотных средств? Определите объем высвобождения оборотных средств.

**Задача 8.** Выручка предприятия за 2022 год составила 7 670 984 тыс. р. Оборотные средства на 31.12.2021 г. составили 2 954 804 тыс. р., а на 31.12.2022 г. – 3 602 521 тыс. р. Определите оборачиваемость и период оборачиваемости оборотных средств в 2022 году.

**Задача 9.** Стоимость реализованной продукции в отчетном периоде составила 300 тыс. р., а средний остаток оборотных средств – 60 тыс. р. В следующем году объем реализованной продукции планируется увеличить на 20%, а коэффициент оборачиваемости – на 1 оборот. Проведите сравнительный анализ показателей оборачиваемости оборотных средств за отчетный и плановый периоды. Определите возможный объем высвобождения оборотных средств.

**Задача 10.** В отчетном году оборотные средства предприятия составили 1500 тыс. р. Удельный вес материалов в общей сумме оборотных средств составил 30%. В будущем году планируется снизить расход материала на одно изделие на 10%. Учитывая изменения объема средств, вложенных в материалы, определите общую сумму оборотных средств предприятия в плановом периоде.

**Задача 11.** Чистый вес одного выпускаемого на предприятии транспортного средства – 4,8 т, мощность – 250 л.с., черновой вес металла, затраченного на изготовление одного транспортного средства, – 6,3 т. После проведения мероприятий по технико-экономическому совершенствованию изделия и производственного процесса мощность транспортного средства увеличилась на 20%, черновой расход металла снизился до 5,3 т, чистый вес остался прежним. Как изменились коэффициенты металлоемкости и использования металла до и после проведения мероприятий по технико-экономическому совершенствованию.

**Задача 12.** Себестоимость годового выпуска товарной продукции предприятия составляет 250 тыс. р., из них затраты на материалы – 100 тыс. р. Рассчитать коэффициент нарастания затрат в незавершенном производстве. Характер нарастания затрат считать равномерным.

**Задача 13.** Годовая потребность в материалах составляет 1080 тыс. р., норма запаса в днях – 20 дней. Определите норматив оборотных средств на материалы.

**Задача 14.** Рассчитать норматив оборотных средств в незавершенном производстве, если: себестоимость годового выпуска товарной продукции предприятия составляет 250 тыс. р.; длительность производственного цикла изготовления изделия – 30 дней; коэффициент нарастания затрат в незавершенном производстве при условии равномерного нарастания затрат – 0,7.

**Задача 15.** Стоимость товарной продукции предприятия в базисном году – 5 млн р. Остаток оборотных средств на конец года – 40 тыс. р. В отчетном году стоимость товарной продукции выросла на 12%. Абсолютная величина сокращения длительности одного оборота составит?

**Задача 16.** Плановая годовая потребность в металле составляет 12 тыс. т, стоимость 1 т металла – 2, 2 тыс. р. Интервал между поставками – 25 дней. Страховой запас принимается в размере 1/2 текущего запаса, время на отгрузку и подготовку материала к производству – 3 дня. Определите:

- а) норму запаса в днях исходя из среднего текущего запаса;
- б) норматив оборотных средств по производственным запасам.

**Задача 17.** Оборачиваемость предыдущего года составляет 1,95. В отчетном году этот показатель составил 1,59. Годовая выручка от реализации – 6500 тыс. р. Определите величину привлеченных в оборот дополнительных средств.

**Задача 18.** План поставки материальных ресурсов – 211 600 р., фактически поступило материалов на сумму 192 000 р. Норма расхода материала на 1 р. продукции составляет 0,7 р. Определите процент снижения объема производства из-за недопоставки материальных ресурсов.

**Задача 19.** Продолжительность одного оборота в предыдущем периоде (год) составляла 46,87 дней, в плановом периоде этот показатель должен снизиться на 5%. Объем выручки от реализации планируется в сумме 456 800 тыс. р. Определите величину высвобожденных из оборота денежных средств.

**Задача 20.** Стоимость месячного потребления металла – 2 400 000 р., цена 1 т металла – 10 000 р., интервал плановой поставки – 10 дней, страховой запас – 2 дня, транспортный запас – 1 день, технологический запас – 8%. Определите стоимость поставки материальных ресурсов.

### Контрольные вопросы

1. Дайте определение понятию «оборотные средства».
2. Какие оборотные средства относятся к фондам обращения?
3. Приведите примеры основных производственных фондов.
4. Какие стадии проходят оборотные средства?
5. Дайте определение понятию «норматив оборотных средств».
6. По какой формуле находится текущий запас?
7. Дайте определение понятию «страховой запас».
8. Приведите пример технологического запаса.
9. Дайте определение понятию «оборачиваемость».
10. По какой формуле рассчитывается период оборачиваемости оборотных средств?

### Тема 3. ТРУДОВЫЕ РЕСУРСЫ ПРЕДПРИЯТИЯ

**Задача 1.** Определить среднесписочную численность рабочих предприятия за III квартал и с начала года (9 мес), если среднесписочная численность их за первое полугодие – 750 чел., в июле – 800 чел., августе – 840 чел., в сентябре – 860 чел.

**Задача 2.** Определить списочную численность рабочих цеха при следующих условиях. Годовая потребность в сырье – 1 632 960 т. Рабочий имеет сменную норму выработки 320 т сырья, планируемый процент выполнения нормы выработки – 105, эффективный фонд рабочего времени – 243 дня (смены). Производство непрерывное.

**Задача 3.** Определить списочную численность рабочих цеха, если трудоемкость выпускаемой продукции по нормам – 100 тыс. чел.-ч. При внедрении организационно-технических мероприятий предусматривается *снижение* трудоемкости на 6 тыс. чел.-ч., эффективный фонд рабочего времени одного рабочего – 1900 ч, процент выполнения норм выработки – 105.

**Задача 4.** Данные о выработке продукции и численности рабочих по двум цехам завода приведены в таблице.

Цех	Январь		Март	
	Выработано продукции, тыс. р.	Численность рабочих, чел.	Выработано продукции, тыс. р.	Численность рабочих, чел.
А	109	44	115	44
Б	140	35	148	39

Определить уровень и процент изменения производительности труда по цехам и в целом по заводу.

**Задача 5.** В действующих нормах трудоемкость валового выпуска цеха составляет 150 тыс. нормо-часов. За счет внедрения организационно-технического мероприятия трудоемкость изготовления продукта, составляющего 50% всей производственной программы цеха, снижается на 10%. Определить степень повышения производительности труда.



**Задача 6.** В цехе занято 450 рабочих, из которых 100 имеет 6 разряд, 130 – 4 разряд. Условия труда нормальные. Рассчитать средний тарифный коэффициент и среднюю тарифную ставку. Часовые тарифные ставки приведены в таблице.

Условия труда	Разряды					
	1	2	3	4	5	6
	Коэффициенты					
	1,0	1,09	1,21	1,33	1,5	1,71
Для повременщиков						
Нормальные	418	455	503	557	627	717
Вредные	471	512	566	627	705	807
Особо вредные	521	566	627	693	780	893
Для сдельщиков						
Нормальные	447	487	539	596	670	767
Вредные	503	548	606	670	754	863
Особо вредные	557	606	670	742	835	955

**Задача 7.** Ремонтная бригада состоит из 4 человек. Бригадная норма – 5 отремонтированных агрегатов в месяц. Нормы затрат рабочего времени на ремонт одного агрегата (в нормо-часах) составляют: 4 разряд – 120, 5 разряд – 105, 6 разряд – 75. Каждый рабочий за месяц фактически отработал: слесарь 6 разряда – 178 ч, сварщик 5 разряда – 165, слесарь 4 разряда – 178, сварщик 4 разряда – 153. Рассчитать бригадный сдельный заработок и распределить его между членами бригады.

**Задача 8.** Рассчитать средний тарифный коэффициент рабочих, если средняя тарифная ставка составляет 635,76 р., а тарифная ставка 1 разряда – 447 р.

**Задача 9.** Определить повременный (тарифный) заработок бригады рабочих, если они отработали по 185 ч каждый. В бригаде 2 рабочих 6 разряда, 3 рабочих 5 разряда и 5 рабочих 4 разряда. Расчет произвести через среднюю тарифную ставку. Условия труда вредные.

**Задача 10.** Аппаратчик фильтрации 4 разряда имеет сменную норму выработки 1,5 т продукции. Фактически он выработал 1,65 т продукции. Условия труда вредные, продолжительность смены – 8 ч. Рассчитать дневной сдельный заработок аппаратчика и процент выполнения им нормы выработки.

**Задача 11.** В состав бригады в соответствии с нормой обслуживания входят 3 рабочих. Норма выработки на агрегат 3000 кг за смену (8 ч). В течение месяца бригада выработала 75 000 кг продукции. За соблюдение показателей качества бригаде начислена премия в размере 18 700 р. Рассчитать заработок бригады и каждого рабочего в соответствии с исходными данными, приведенными в таблице. Условия труда вредные.

Фамилия рабочего	Разряд	Отработано часов	КТУ
Петров А. А.	3	145	1,3
Иванов В. И.	4	170	0,9
Панов Н. И.	5	178	1,0

### Контрольные вопросы

1. Дайте определение понятию «структура персонала».
2. Как связаны между собой показатели явочной и списочной численности?
3. По каким показателям осуществляется планирование численности персонала предприятия?
4. Назовите составляющие тарифной системы оплаты труда.
5. Назовите формы и системы оплаты труда на предприятии.
6. Назовите факторы, определяющие выбор форм оплаты труда.
7. В чем отличие тарифного и годового фондов оплаты труда?
8. Приведите пример стимулирующих и компенсационных выплат.

### Тема 4. ЗАТРАТЫ ПРЕДПРИЯТИЯ. СЕБЕСТОИМОСТЬ ПРОДУКЦИИ

**Задача 1.** Затраты предприятия на сырье и материалы составили 12 800 р. на единицу продукции. Руководство предприятия заплатило работникам по 7350 р. за каждую единицу произведенной продукции. За отчетный период было продано 6000 единиц продукции. Амортизационные отчисления составили 5 198 000 р. Необходимо рассчитать себестоимость реализованной продукции.

**Задача 2.** Себестоимость продукции составила 8 725 670 р. Структура себестоимости имеет следующий вид:

Материальные затраты	54,5%
Затраты на заработную плату	26%
Амортизация основных средств	12,5%
Прочие затраты	7%

Рассчитайте затраты по каждой статье в рублях. На сколько процентов увеличится себестоимость выпускаемой продукции при росте материальных затрат на 1 105 010 р. и снижении прочих затрат на 92 097 р.?

**Задача 3.** Известны следующие данные о предприятии:

Показатель	Значение
Производительность труда	1 100 268 р./чел.
Фондоотдача	6,2
Численность рабочих	322 чел.
Средняя норма амортизации	11%
Доля амортизации в себестоимости	9%

Необходимо рассчитать себестоимость продукции.

**Задача 4.** Себестоимость продукции А в отчетном году составила 150 000 р. Структура себестоимости имеет следующий вид:

Материальные затраты	45%
Затраты на заработную плату	21%
Транспортные затраты	17%
Амортизация основных средств	11%
Прочие затраты	6%

Руководство предприятия планирует снизить транспортные затраты на 3% и повысить затраты на заработную плату на 8%. Рассчитайте себестоимость продукта в плановом году.

**Задача 5.** Имеются следующие данные о работе предприятия.

1. Средний дневной расход материальных ресурсов – 767 890 р.
2. Среднемесячная заработная плата одного работника – 36 900 р.
3. Численность персонала предприятия – 640 чел.
4. Амортизация основных средств – 9 500 000 р.
5. Прочие производственные затраты – 150 000 р.
6. Расходы будущих периодов на начало года – 425 489 р., на конец года – 980 945 р.
7. Остатки незавершенного производства на начало года – 134 589 895 р., на конец года – 110 135 680 р.
8. Внепроизводственные расходы – 5 245 680 р.
9. Страховые взносы – 30%.

Необходимо составить годовую смету затрат на производство и реализацию продукцию.

Как изменится производственная себестоимость, если среднемесячная заработная плата одного работника составит 38 640 р., а материальные затраты увеличатся на 2%?

**Задача 6.** Имеются следующие данные о работе предприятия:

Показатель	Значение
Производительность труда	968 547 р./чел.
Фондоотдача	5,1
Численность рабочих	450 чел.
Средняя норма амортизации	9,8%
Доля амортизации в себестоимости	8,1%

Необходимо определить себестоимость продукции.

**Задача 7.** Себестоимость единицы продукции на промышленном предприятии составила 9 122 021 р. Данные о структуре себестоимости представлены в таблице. Необходимо рассчитать значение каждой статьи затрат в рублях. Как изменится структура себестоимости в рублях и процентах, если в плановом году материальные затраты уменьшатся на 2%, затраты на заработную плату увеличатся на 5%, а амортизационные отчисления останутся неизменными?

Статьи затрат	Факт		План	
	сумма, р.	уд. вес, %	сумма, р.	уд. вес, %
Материальные затраты		51,5		
Затраты на заработную плату		31		
Амортизационные отчисления		9,5		
Прочие		8		
Итого		100		

**Задача 8.** На заводе за месяц произведено 3650 деталей. Себестоимость каждой детали составляет 24 500 р. Постоянные затраты за месяц составили 34 675 000 р. Найти переменные затраты на изготовление одной детали.

**Задача 9.** Переменные затраты (стоимость сырья и заработная плата пекарей) на изготовление одной единицы буханки хлеба составляют 23 р. Постоянные затраты (аренда помещения, заработная плата управленческого персонала, оплата электроэнергии) за месяц составляют 185 000 р. Какое количество буханок должна изготовить и продать пекарня, чтобы достичь точки безубыточности? Цена буханки хлеба в данной пекарне составляет 50 р.

### Контрольные вопросы

1. Дайте определение понятию «себестоимость».
2. Какие статьи затрат относятся к постоянным?
3. Дайте определение понятию «переменные затраты».
4. Дайте определение понятию «смета затрат на производство и реализацию продукции».
5. Назовите виды себестоимости.
6. Что включают в себя затраты на производство?
7. К чему приведет увеличение себестоимости единицы продукции в случае, если цена реализации останется неизменной?

## Тема 5. ЭКОНОМИЧЕСКАЯ ЭФФЕКТИВНОСТЬ ОРГАНИЗАЦИОННО-ТЕХНИЧЕСКИХ МЕРОПРИЯТИЙ

**Задача 1.** Внедряется организационно-техническое мероприятие, способствующее снижению расходных норм. Расход сырья А на 1 т конечного продукта до внедрения мероприятия – 1300 кг, после внедрения – 1230 кг. Планово-заготовительная цена 1 т конечного продукта – 1500 р. Ежемесячный выпуск конечного продукта – 500 т. Определить условно-годовую экономию.

**Задача 2.** Автоматизация производства обеспечивает снижение потерь в расчете на 1 т готового продукта с 11,6 до 6 кг. Плановая себестоимость 1 т готового продукта – 646,42 р. Годовой выпуск продукции после автоматизации – 4000 т. Определить процент снижения потерь готовой продукции, годовую экономию продукта за счет сокращения потерь, сумму снижения себестоимости 1 т и всего годового выпуска продукции.

**Задача 3.** По плану организационно-технических мероприятий предусматривается снижение нормы расхода сырья на 1 т готового продукта. Планово-заготовительная цена 1 т сырья – 39 000 р. Исходные данные приведены в таблице. Определить средневзвешенную годовую норму расхода сырья в кг на 1 т готовой продукции и экономию сырья за 9 месяцев в натуральном и денежном выражении.

Наименование мероприятия	Срок внедрения	Норма расхода сырья, кг/т	Программа выпуска продукции за квартал, т
Действующая норма до пересмотра	I квартал текущего года	1180	1000
Мероприятие 1	С 1 апреля	1165	1200
Мероприятие 2	С 1 июля	1150	1300
Мероприятие 3	С 1 октября	1140	1500

**Задача 4.** В прошлом году предприятие фактически израсходовало 2400 т сырья А общей стоимостью 72 000 тыс. р. (с учетом заготовительных расходов). По плану намечено получать сырье А по более низкой планово-заготовительной цене – 29 000 р. за 1 т. Выпуск продукта по годовому плану составит 6000 т. На выпуск 1 т продукта по норме расходуется 405 кг сырья А. Определить сумму и процент экономии по годовому плану за счет снижения заготовительной цены на сырье А.

**Задача 5.** Инвестор рассматривает варианты проектов строительства предприятия по переработке плодоовощной продукции. У инвестора есть определенные требования к проекту: срок окупаемости проекта не должен превышать трехлетний период, коэффициент общей эффективности должен быть не менее 20%. Обоснуйте выбор проекта, используя данные, приведенные в таблице.

Показатель	Проект А	Проект Б
Стоимость строительства, млн р.	516	510
Производственная мощность, усл. ед.	8	8
Объем продаж, млн р./год	2280	2300
Себестоимость годового выпуска продукции, млн р.	1980	2070
Годовая амортизация, млн р.	60	50
Ставка налогообложения, %	20	20

**Задача 6.** Инвестор рассматривает варианты реконструкции хлебозавода. У инвестора есть определенные требования по реализации проекта: срок окупаемости единовременных капитальных вложений не должен превышать пятилетний период, коэффициент общей эффективности должен быть не менее 11%. Обоснуйте выбор варианта реконструкции, используя данные, приведенные в таблице.

Показатель	Проект А	Проект Б
Стоимость строительства, млн р.	1840	2000
Вводимая мощность, тыс. т.	100	100
Объем продаж, млн р./год:		
до реконструкции	1750	1750
после реконструкции	3870	3870
Себестоимость годового выпуска продукции, млн р.:		
до реконструкции	1520	1520
после реконструкции	3430	3330
Годовая амортизация, млн р.	50	60
Ставка налогообложения, %	20	20

### Контрольные вопросы

1. Назовите показатели, определяющие экономическую эффективность принимаемого организационно-технического решения.
2. Как определяется сравнительная экономическая эффективность?
3. Что такое срок окупаемости?
4. Дайте определение понятию «сравнительная экономическая эффективность».
5. Как определить условно-годовую экономию от внедрения организационно-технического мероприятия?

## СПИСОК ЛИТЕРАТУРЫ

1. Алексейчева, Е. Ю. Экономика организации (предприятия) : учебник для бакалавров / Е. Ю. Алексейчева, М. Д. Магомедов, И. Б. Костин. – 5-е изд., стер. – М. : Издательско-торговая корпорация «Дашков и К», 2021. – 290 с.
2. Волков, О. И. Экономика предприятия : учебное пособие / О. И. Волков, В. К. Скляренко. – 2-е изд. – М. : ИНФРА-М, 2020. – 264 с.
3. Воробьева, И. П. Экономика и управление производством : учебное пособие для вузов / И. П. Воробьева, О. С. Селевич. – М. : Юрайт, 2020. – 191 с.
4. Гайдук, В. И. Экономика фирмы (предприятия) / В. И. Гайдук, Е. А. Шибанихин. – Краснодар : Кубанский государственный аграрный университет имени И. Т. Трубилина, 2020. – 161 с.
5. Давыдянц, Д. Е. Золотое правило экономики предприятия / Д. Е. Давыдянц, Н. А. Давыдянц. – М. : Общество с ограниченной ответственностью «Издательский Дом МИРАКЛЬ», 2020. – 24 с.
6. Кондратьева, И. В. Экономика предприятия : учебное пособие для вузов / И. В. Кондратьева. – 2-е изд., стер. – СПб : Лань, 2021. – 232 с.
7. Корнеева, И. В. Экономика фирмы. Практикум : учебное пособие для вузов / И. В. Корнеева, Г. Н. Русакова. – М. : Юрайт, 2021. – 123 с.
8. Коршунов, В. В. Экономика организации (предприятия) : учебник и практикум для вузов / В. В. Коршунов. – 5-е изд., перераб. и доп. – М. : Юрайт, 2021. – 347 с.
9. Мазурин, Э. Б. Экономика, организация и управление предприятием : учебник / Э. Б. Мазурин. – М. : Academia, 2019. – 253 с.
10. Милкова, О. И. Экономика и организация предприятия : учебник и практикум для вузов / О. И. Милкова. – М. : Юрайт, 2020. – 473 с.
11. Мокий, М. С. Экономика фирмы : учебник и практикум для вузов / М. С. Мокий, О. В. Азоева, В. С. Ивановский ; под ред. М. С. Мокия. – 4-е изд., перераб. и доп. – М. : Юрайт, 2021. – 297 с.
12. Низовкина, Н. Г. Управление затратами предприятия (организации) : учебное пособие для вузов / Н. Г. Низовкина. – 2-е изд., испр. и доп. – М. : Юрайт, 2021. – 187 с.
13. Раздорожный, А. А. Экономика организации (предприятия) : учебное пособие / А. А. Раздорожный. – М. : РИОР : ИНФРА-М, 2020. – 95 с.
14. Розанова, Н. М. Экономика фирмы : в 2 ч. Ч. 1. Фирма как основной субъект экономики : учебник для вузов / Н. М. Розанова. – М. : Юрайт, 2021. – 187 с.
15. Розанова, Н. М. Экономика фирмы : в 2 ч. Ч. 2. Производственный процесс : учебник для вузов / Н. М. Розанова. – М. : Юрайт, 2021. – 265 с.



16. Свечникова, В. В. Экономика предприятия (организации) в схемах и таблицах : учебное пособие / В. В. Свечникова, М. И. Швейкерт, Е. А. Пузикова. – 3-е изд., стер. – М. : Флинта, 2021. – 95 с.
17. Сурина, Н. В. Экономика машиностроительного предприятия : учебное пособие / Н. В. Сурина. – М. : Изд. Дом НИТУ «МИСиС», 2019. – 45 с.
18. Тертышник, М. И. Экономика организации : учебник и практикум для вузов / М. И. Тертышник. – М. : Юрайт, 2019. – 631 с.
19. Чалдаева, Л. А. Экономика предприятия : учебник и практикум для вузов / Л. А. Чалдаева. – 5-е изд., перераб. и доп. – М. : Юрайт, 2021. – 435 с.
20. Экономика и управление на предприятии : учебник для бакалавров / А. П. Агарков, Р. С. Голов, В. Ю. Теплышев, Е. А. Ерохина. – 2-е изд., стер. – М. : Издательско-торговая корпорация «Дашков и К», 2020. – 398 с.
21. Экономика организации : учебник и практикум для академического бакалавриата / Л. А. Чалдаева и др. ; под ред. Л. А. Чалдаевой, А. В. Шарковой. – 3-е изд., перераб. и доп. – М. : Юрайт, 2021. – 344 с.
22. Экономика организации. Практикум : учебное пособие для вузов / Л. А. Чалдаева и др. ; под ред. Л. А. Чалдаевой, А. В. Шарковой. – М. : Юрайт, 2021. – 299 с.
23. Экономика предприятия (в схемах, таблицах, расчетах) : учебное пособие / В. К. Скляренко, В. М. Прудников, Н. Б. Акуленко, А. И. Кучеренко ; под ред. проф. В. К. Скляренко, В. М. Прудникова. – М. : ИНФРА-М, 2019. – 256 с.
24. Экономика предприятия / Ю. И. Селиверстов, И. А. Кузнецова, О. В. Доможирова, Н. А. Демура. – Белгород : Белгородский государственный технологический университет им. В. Г. Шухова, 2020. – 255 с.
25. Экономика предприятия : учебник для вузов / Е. Н. Ключкова, В. И. Кузнецов, Т. Е. Платонова, Е. С. Дарда ; под ред. Е. Н. Ключковой. – 2-е изд., перераб. и доп. – М. : Юрайт, 2021. – 382 с.
26. Экономика предприятия : учебник для вузов / С. П. Кирильчук и др. – М. : Юрайт, 2021. – 417 с.
27. Экономика предприятия : учебник и практикум для вузов / А. В. Кольшкин и др. ; под ред. А. В. Кольшкина, С. А. Смирнова. – М. : Юрайт, 2021. – 498 с.
28. Экономика предприятия. Практикум : учебное пособие для вузов / С. П. Кирильчук и др. – М. : Юрайт, 2021. – 517 с.
29. Экономика фирмы (организации, предприятия) : учебник / под ред. проф. В. Я. Горфинкеля, проф. Т. Г. Попадюк, проф. Б. Н. Чернышева. – 2-е изд. – М. : Вузовский учебник : ИНФРА-М, 2019. – 296 с.

Учебное электронное издание

# ОСНОВЫ ЭКОНОМИКИ И УПРАВЛЕНИЯ ОРГАНИЗАЦИЕЙ

Методические указания

Составители:

КОРОЛЬКОВА Елена Митрофановна  
ПЧЕЛИНЦЕВА Ирина Юрьевна

Редактор Л. В. Комбарова  
Графический и мультимедийный дизайнер Т. Ю. Зотова  
Обложка, упаковка, тиражирование Л. В. Комбаровой

Подписано к использованию 03.05.2024.  
Тираж 50 шт. Заказ № 59

Издательский центр ФГБОУ ВО «ТГТУ»  
392000, г. Тамбов, ул. Советская, д. 106/5, пом. 2, к. 14  
Телефон 8(4752)63-81-08.  
E-mail: izdatelstvo@tstu.ru