

**С. В. МЕДВЕДЕВА, О. П. КОПЫЛОВА,
М. А. ЖЕЛУДКОВ, В. Н. ЧЕРНЫШОВ**

**ОСОБЕННОСТИ
РАССЛЕДОВАНИЯ КРАЖ,
СОВЕРШЕННЫХ С НЕЗАКОННЫМ
ПРОНИКНОВЕНИЕМ В ЖИЛИЩЕ**



**Тамбов
Издательский центр ФГБОУ ВО «ТГТУ»
2024**

Министерство науки и высшего образования Российской Федерации

Федеральное государственное бюджетное образовательное
учреждение высшего образования
«Тамбовский государственный технический университет»

**С. В. МЕДВЕДЕВА, О. П. КОПЫЛОВА,
М. А. ЖЕЛУДКОВ, В. Н. ЧЕРНЫШОВ**

ОСОБЕННОСТИ РАССЛЕДОВАНИЯ КРАЖ, СОВЕРШЕННЫХ С НЕЗАКОННЫМ ПРОНИКНОВЕНИЕМ В ЖИЛИЩЕ

Утверждено Ученым советом университета
в качестве учебного пособия для студентов 3, 4 курсов
направлений подготовки 40.03.01 «Юриспруденция»,
40.05.01 «Правовое обеспечение национальной безопасности»
всех форм обучения

Учебное электронное издание



Тамбов

Издательский центр ФГБОУ ВО «ТГТУ»

2024

УДК 343.71(075.8)
ББК Х408.121.1я73
О-75

Рецензенты:

Кандидат юридических наук,
доцент кафедры «Международное право» ФГБОУ ВО «ТГТУ»
С. И. Иванов

Кандидат юридических наук, доцент, заведующий кафедрой правовых дисциплин
Тамбовского филиала РАНХиГС
А. И. Анапольская

О-75 **Особенности** расследования краж, совершенных с незаконным проникновением в жилище [Электронный ресурс] : учебное пособие / С. В. Медведева, О. П. Копылова, М. А. Желудков, В. Н. Чернышов. – Тамбов : Издательский центр ФГБОУ ВО «ТГТУ», 2024. – 1 электрон. опт. диск (CD-ROM). – Системные требования : ПК не ниже класса Pentium II ; CD-ROM-дисковод ; 1,8 Mb ; RAM ; Windows 95/98/XP ; мышь. – Загл. с экрана.

ISBN 978-5-8265-2778-8

Затронуты актуальные вопросы и сформулированы предложения по усовершенствованию методики расследования краж, совершенных с незаконным проникновением в жилище. Даны рекомендации по правильной квалификации этих деяний, так как правильная квалификация преступлений и назначение справедливого наказания за их совершение – важнейшая тема современного российского уголовного права, поскольку данные преступления относятся к категории тяжких и особо тяжких.

Предназначено для студентов 3, 4 курсов направлений подготовки 40.03.01 «Юриспруденция», 40.05.01 «Правовое обеспечение национальной безопасности» всех форм обучения, а также практических работников, преподавателей, аспирантов, магистрантов, бакалавров юридических вузов и факультетов.

УДК 343.71(075.8)
ББК Х408.121.1я73

*Все права на размножение и распространение в любой форме остаются за разработчиком.
Незаконное копирование и использование данного продукта запрещено.*

ISBN 978-5-8265-2778-8

© Федеральное государственное бюджетное образовательное учреждение высшего образования «Тамбовский государственный технический университет» (ФГБОУ ВО «ТГТУ»), 2024

ВВЕДЕНИЕ

Актуальность выбранной темы. На сегодняшний день предупреждение и своевременное расследование краж из квартир и домов является одной из приоритетных задач органов внутренних дел. Проводимые реформы и глобальный экономический кризис привели к значительному увеличению числа преступных посягательств на частную собственность. Максимальный моральный и материальный урон причиняют потерпевшим кражи, сопровождаемые проникновением в частные владения.

Преступления, совершаемые с незаконным проникновением в жилище граждан, классифицируются не только как посягательство на собственность, но и как посягательство на неприкосновенность жилища. Законодательное закрепление данных прав граждан можно увидеть в ст. 25 Конституции Российской Федерации, которая гласит: «Жилище неприкосновенно. Никто не вправе проникать в жилище против воли проживающих в нем лиц иначе как в случаях, установленных федеральным законодательством или на основании судебного решения»¹. Это обстоятельство подчеркивает повышенную общественную опасность рассматриваемых преступлений.

Так, по данным ГИАЦ МВД России, уже каждое 33-е совершаемое преступление, а это 3% от числа всех зарегистрированных – это различные кражи. И каждая четвертая из них (что составляет 25,1%) сопряжена с незаконным проникновением в жилище, иное помещение либо хранилище. В РФ в 2020 г. зарегистрировано краж с незаконным проникновением в жилище – 196 457; 2021 г. – 185 329; 2022 г. – 169 096².

В Тамбовской области наблюдается следующая динамика количества зарегистрированных квартирных краж: в 2020 г. – 1376; в 2021 г. – 1207; в 2022 г. – 1181³.

¹ Конституция Российской Федерации (принята всенародным голосованием 12.12.1993 с изменениями, одобренными в ходе общероссийского голосования 01.07.2020) // Российская газета. 2020. № 144. 4 июля.

² Состояние преступности за 2020-2022 г.г. // МВД России [Сайт]: URL: <https://xn--b1aew.xn--p1ai/folder/101762> (дата обращения 25.05.2023).

³ Отчеты начальника УМВД России по Тамбовской области за 2020-2022 г.г. в Тамбовской области // МВД: [Сайт]. URL: https://68.xn--b1aew.xn--1ai/Dejatelnost/Otcheti_dolzhnostnih_lic/Otchet_nachalnika_UMVD_Rossii_po_Tambovs (дата обращения: 25.05.2023 г.)

Таким образом, количество квартирных краж идет на спад практически пропорционально количеству зарегистрированных преступлений в стране.

Однако, несмотря на снижение количества данного вида преступлений, пристальное внимание со стороны правоохранительных органов к ним связано с их значительной распространенностью, большой латентностью, значительной опасностью рецидива, мобильностью, использованием новейших технологий, а также высоким профессионализмом и организованностью лиц, их совершающих.

Кража с незаконным проникновением в жилище достаточно простое преступление, на первый взгляд, для того, чтобы его совершить, но раскрыть его зачастую оказывается настолько сложным, что действия следователя и оперативной группы не приводят к положительному результату. Владельцы квартир довольно часто «помогают» вору, не проявляя нужной бдительности и заботы о своем имуществе, которое становится легкой добычей преступников. Воры, проникшие в жилье, забирают практически любые предметы, – от украшений и бытовой техники, до одежды и продуктов, государственных наград и антиквариата.

Способы проникновения также разнообразны: взлом замка, подбор ключей, через открытый балкон или форточку. Хотя кражи в силу своей распространенности не вызывают большого общественного резонанса, но по той же причине они коснулись или могут затронуть большинство населения страны. У каждого из нас есть знакомые, которые стали жертвой такого преступления. Поэтому их расследованию посвящено значительное количество теоретического материала и практических наработок. Названные процессы обусловлены, с одной стороны, организованностью и профессионализмом преступников, с другой – легкомысленностью или халатным отношением самих граждан к своему имуществу.

Квартирные кражи в настоящее время являются довольно странным преступлением. Странность заключается в том, что защититься от данного вида преступления можно почти на 100 процентов. Для тех, у кого в квартире или доме хранятся ценные дорогие вещи, антиквариат есть один путь: в наше время существует огромное количество охранных систем, в том числе и автономных. Широко распространена в крупных городах услуга вневедомственной охраны. Обеспеченные люди имеют возможности покупать квартиры в элитных жилых комплексах и коттеджных

поселках, которые оборудованы системой круглосуточного видеонаблюдения и охраняются сотрудниками частных охранных предприятий или консьержами. Кроме того, для тех, кто просто живет от зарплаты до зарплаты повсеместно распространены пластиковые карты, поэтому нет необходимости держать наличные деньги в доме. Даже если владелец денег не хочет их афишировать, то может их разместить в банковской ячейке, где не проверяется содержимое ячейки.

Железные двери в подъездах и квартирах также осложняют задачу преступника. Тем, не менее, кражи с незаконным проникновением в жилище продолжают оставаться одним из самых массовых видов преступлений.

С одной стороны, это говорит о возросшей изобретательности преступников и их высокой технической оснащенности, позволяющей преодолевать высокотехнологичные системы защиты. С другой стороны – о низкой бдительности потерпевших, которые не принимают мер предосторожности. С третьей стороны – значительное число краж совершается из жилищ обычных граждан, которые не имеют крупных накоплений и дорогих вещей, а преступники (наркоманы, алкоголики, неработающие люди) совершают кражи продуктов питания, одежды, телевизора и других обычных вещей, а в сельской местности также домашних животных, инвентаря, лома цветных металлов.

Целью преступника является личное обогащение. Если предметом кражи становятся вещи, то преступники их продают для получения денег. Поэтому кража из квартиры наличных денежных средств является наиболее удачным для преступника, поскольку не требует рискованной и убыточной процедуры реализации краденного. Расследование краж, совершенных с незаконным проникновением, имеет свои особенности, которые будут рассмотрены в данном исследовании.

Степень научной разработанности темы. Значительное внимание методики расследования краж, совершаемых с незаконным проникновением в жилище, уделено в работах Н. Н. Баранова, Л. Г. Аристакесяна, А. П. Броуна, Е. Н. Асташкиной, В. М. Быкова, Н. А. Бурнашева, Н. С. Дергач, Э. П. Вечернина, Н. Я. Маркова, С. А. Елисеева, Н. А. Марочкина, С. И. Худиевой, В. П. Петрунева и др.

Объектом исследования являются общественные отношения, возникающие при производстве расследования краж, совершаемых с незаконным проникновением в жилище.

Предметом исследования являются нормы уголовного и уголовно-процессуального законодательства, регулирующих расследование краж, сопряженных с незаконным проникновением в жилище, а также следственно-судебная практика.

Целью исследования является комплексное изучение особенностей расследования краж, совершенных с незаконным проникновением в жилище.

С учетом сформулированной цели, в работе необходимо решить следующие задачи:

- проанализировать криминалистическую характеристику краж, совершенных с незаконным проникновением в жилище;
- изучить способы совершения, подготовку преступления и сокрытие его следов;
- определить личностную характеристику лиц, совершающих кражи с незаконным проникновением в жилище;
- охарактеризовать типичные следственные ситуации на первоначальном этапе расследования краж, совершенных с незаконным проникновением в жилище;
- исследовать тактические возможности проведения необходимых следственных действий, связанных с расследованием краж, сопровождаемых незаконным проникновением в жилище.

Методология и методика проведенного исследования. Методологическую основу исследования составили общие положения диалектического метода познаний явлений окружающей действительности, отражающего взаимосвязь теории и практики с учетом регулятивных принципов общей теории криминалистики, относящихся к теме исследования.

Теоретическую основу составили труды таких ученых, как: Р. С. Белкин, В. С. Фещук, Т. Л. Рысьева, С. М. Кочои, Е. А. Алексеева, В. П. Поткдинский и др.

Нормативную базу исследования составляют положения действующего уголовного, уголовно-процессуального, административно-правового и гражданского законодательства РФ, Постановления Пленумов Верховного Суда России, нормативные акты Министерства внутренних дел РФ.

Структура работы. Учебное пособие состоит из введения, двух разделов, заключения и списка использованных источников.

1. КРИМИНАЛИСТИЧЕСКАЯ ХАРАКТЕРИСТИКА КРАЖ, СОВЕРШЕННЫХ С НЕЗАКОННЫМ ПРОНИКНОВЕНИЕМ В ЖИЛИЩЕ

1.1. ПРЕДМЕТ ПРЕСТУПНОГО ПОСЯГАТЕЛЬСТВА И ОБСТАНОВКА СОВЕРШЕНИЯ КРАЖ С НЕЗАКОННЫМ ПРОНИКНОВЕНИЕМ В ЖИЛИЩЕ

В криминалистической науке нет общепринятого определения криминалистической характеристики преступления, однако большинство ученых-криминалистов сходятся в том, что элементами криминалистической характеристики являются: обстановка совершения преступления – время, место и др. обстоятельства, способ совершения преступлений, личность субъекта преступления, предмет преступного посягательства, субъективная сторона преступления, его последствия, характерные следы деяния, орудия и средства преступления.

Кражу, с точки зрения криминалистики, характеризует тайный способ хищения имущества, предполагающий наличие у виновной уверенности, что он действует незаметно для потерпевшего и других лиц, это отличает кражу от грабежа и разбоя. Уголовный кодекс предусматривает специфическое отягчающее ответственность за кражу обстоятельство – незаконное проникновение в жилище, помещение либо иное хранилище. Этим она отличается от мошенничества или вымогательства⁴.

Криминалистическая характеристика кражи предусматривает описание условий и обстановки совершения квартирных краж. Определяя обстановку, выделяют: место и время совершения, особенности предмета кражи, внешние факторы (наличие и сложность запоров, охраны, доступность, размеры объекта).

Составные элементы криминалистической характеристики должны быть связаны между собой в единую систему. Установление связей между элементами позволяет, зная один элемент, получить знания о других элементах и, в конечном счете, раскрыть преступление⁵.

⁴ Белкин, Р. С. Курс криминалистики: учеб. пособие / Белкин Р. С. 3-е изд., доп. М., 2001. С. 199.

⁵ Абраменкова, В. С. Криминалистическая характеристика квартирных краж / В. С. Абраменкова // Сибирский юридический вестник. 2006. № 1. С. 110.

К числу обстоятельств, подлежащих установлению при расследовании краж, относятся: имела ли место кража; время, место и условия ее совершения; предмет кражи, его стоимость, признаки; кому принадлежало похищенное имущество; способ совершения кражи; субъект ее совершивший; место, время и способ сбыта краденого⁶.

В первую очередь обстановку кражи определяет место, где она произошла.

Достаточно полно и точно осмыслить криминалистический характер квартирных краж возможно при детальном рассмотрении каждого элемента рассматриваемых деяний с учетом того, что подобные посягательства сопровождаются незаконным проникновением в жилище.

Когда идет речь о подобных преступлениях, в роли определяющего элемента их криминалистической характеристики выступает предмет преступного посягательства. Кочои С. М. определяет его как часть объективного мира, имеющую материальную выраженность и обладающую потребительской ценностью, что, в свою очередь, определяет интерес любого преступника.

Обычно интерес для субъекта преступления представляют деньги, ценные бумаги, драгоценные металлы и украшения, дорогие негабаритные вещи, пользующиеся повышенным спросом, которые легко и беспрепятственно можно вынести с места преступления и в дальнейшем реализовать.

При выборе предметов кражи преступник исходит из двух основных предпосылок: стоимость похищенного и простота его реализации. Если у вора есть транспорт, время на кражу, надежный канал сбыта, то габариты и масса украденного не имеют решающего значения. Самой доступной иллюстрацией может служить кража картин и золота из дома в фильме «Двенадцать друзей Оушена». Если преступление совершается по внезапно возникшему умыслу, то, как правило, выбор предмета кражи обусловлен его стоимостью, привлекательностью и возможностью сбыта. Кроме того, зачастую преступник не знает, что именно можно будет украсть из квартиры и иногда не может обнаружить тайников. В любом случае, по возможности опытный вор крадет малогабаритные и дорогие вещи. Идеальным объектом

⁶ Деревянко, А. И. Криминалистика: учеб. пособие / А. И. Деревянко, В. И. Езыкян. Новочеркасск: ЮРГТУ, 2007. С. 133.

кражи являются деньги, поскольку в соответствии с Гражданским Кодексом РФ они не имеют индивидуальных признаков, а в отличие от кражи из банка, владелец денег, хранящий их в квартире, не имеет номеров похищенных купюр и химловушек. Кроме того, нельзя забывать о том, что явление коррупции еще не до конца изжито в нашей стране и часто в СМИ мы видим новости о том, что высокопоставленные чиновники присваивали себе деньги. В случае кражи таких денег преступник может рассчитывать также и на то, что в органы внутренних дел не поступит заявление о краже – ибо это бросает тень на самого потерпевшего от кражи.

Так как мотив кражи – корысть и личное обогащение, то похищаются дорогие вещи, которые можно выгодно сбыть. Это новая одежда и обувь, ювелирные изделия, акции, компьютеры, модные гаджеты. А если выбор преступником объекта для совершения хищения оказался не самым удачным, то предметом кражи становится все, что можно найти, в этом случае сопоставление личности и списка похищенного не может быть предметом анализа, за исключением случая, когда доступные для кражи предметы, несмотря на ограниченный выбор, не были тронуты, возможно по причине малоценности, а возможно по причине узнаваемости. Такой нюанс может однозначно указывать на профессионализм вора, его опыт и осмотрительность, а также на то, что он не испытывает сильной нужды в деньгах.

Так, например, К. А. Н., находясь в коридоре квартиры, увидела тумбу с зеркалом и стоящую на тумбе металлическую шкатулку желтого цвета и решила похитить данную шкатулку, предполагая, что в ней находится ценное имущество. Похищенную шкатулку она положила в карман куртки и вышла из квартиры. Она спустилась по лестнице с третьего этажа, и они вместе со Свидетель № 3 вышли из подъезда. Они сели в машину и поехали в сторону, чтобы также продавать товар. По пути следования они остановились в поле, чтобы сходить в туалет. Она отошла от автомобиля и посмотрела содержимое шкатулки. Там находились украшения из металла желтого цвета: женский золотой перстень без камня, серьги овальной формы в количестве 2 шт., кольцо обручальное широкое, цепь с подвеской квадратной формы. Украшения она положила себе в карман, а шкатулку выбросила в поле⁷.

⁷ Приговор Советского районного суда г. Тамбова № 1-468/2022 от 12 сентября 2022 г. // ГАС «Правосудие»: [Сайт]: URL: <https://bsr.sudrf.ru/> (дата обращения 25.05.23 г.).

Приведем еще один пример из судебной практики. Так, К. А. А., убедившись, что на него никто не обращает внимания, подошел к дому О., руками оторвал фанеру на окне веранды, и через образовавшийся проем проник внутрь указанного дома, куда права доступа не имел. То есть он незаконно проник в жилище, где руками взял, а значит, тайно похитил принадлежащее О. ценное имущество, а именно: казан стоимостью 5000 р., мантоварку стоимостью 2500 р., бензопилу стоимостью 10 000 рублей, телевизор стоимостью 15 000 р. Также он забрал чемодан в комплекте с зарядным устройством, аккумуляторной батареей, фонариком, набором насадок в количестве 10 шт., шуруповерт стоимостью за комплект 5500 р.; не представляющие материальной ценности планшет, брюки в количестве 2 шт., рубашки мужские в количестве 3 шт. После чего К. А. А. с похищенным покинул место своего деяния, впоследствии распорядившись имуществом по своему усмотрению, тем самым причинив потерпевшему О. довольно значительный ущерб, общая сумма которого составила 38 000 р⁸.

Отдельной группой можно рассматривать хищения антиквариата. Важно отметить, что его привлекательность с годами только увеличивается, хотя современные средства охраны усложняют похищение. При этом в России и в мире остается значительное количество беспечных обладателей старины, а часть из них не имеет средств на охрану, получив эти предметы в наследство.

Кражи предметов антиквариата составляют около одного процента от числа квартирных краж, но по стоимости ущерба их доля значительно больше, так как каждый предмет старины обладает большой материальной и культурной ценностью и такое преступление имеет повышенную социальную опасность. Кражи антиквариата совершают воры, имеющие высокую квалификацию, позволяющую вскрывать и преодолевать сложные охранные системы, а также обладающие знаниями о ценности предметов и имеющие пути сбыта. Поскольку сочетание такого набора качеств в одном человека является чрезвычайной редкостью, то чаще всего кражи антиквариата совершаются в группе с четким распределением ролей. Исключением являются кражи икон из домов и церквей в отдаленных сельских поселениях, где нет никакой охраны. Это необходимо учитывать в ходе расследования, например,

⁸ Приговор Ленинского районного суда г. Тамбова № 1-506/2022 от 25 августа 2022 г. // ГАС «Правосудие»: [Сайт]: URL: <https://bsr.sudrf.ru/> (дата обращения 25.05.23 г.).

можно выдвинуть и проверить версию о сбыте вещей конкретным подпольным коллекционером или кражи конкретной картины на заказ.

Шелег О. А., говоря о реализации похищенного имущества, отмечает, что в способах избавления от похищенных предметов тоже наблюдается определенная тенденция. Около 53,5% товаров сдаются оптом знакомым перекупщикам («барыгам»), 27,5% – рекомендуемым ими клиентам, 15,1% реализуется через официальные и стихийные рынки, 0,9% предлагается на улице и на вокзалах. Из этого количества лишь 4% вывозится за пределы населенного пункта, где совершена кража⁹.

Любой преступник имеет свой рабочий «почерк», специализируется на определенном способе проникновения в чужое жилище, ориентируется на какие-то «свои» предметы посягательства, которые выбирает из общей массы, ориентируясь на их ценность и возможность сбыта.

Также для большинства субъектов преступления ключевую роль в совершении деяния играет окружающая обстановка.

Таким образом, каждое преступное действие совершается по определенному индивидуальному сценарию, и при правильной оценке существующей обстановки, ее характерным деталям, легко воссоздается картина случившегося и приходит понимание самого механизма преступления. Формирование характеристики, основанной на криминалистическом подходе, обеспечивает возможность определения оптимального плана следственных действий, направленных на раскрытие совершенного преступного деяния.

Практика показывает, что обстоятельства, сопутствующие хищениям, как правило, имеют прямую связь с материальной составляющей, а также обладают специфическими характерными деталями, к числу которых могут быть отнесены:

- хронология развития событий;
- особенности поведения лиц, участвовавших в преступном деянии;
- внешние факторы, как положительной, так и отрицательной направленности, оказавшие прямое или косвенное влияние на возможность совершения преступления.

⁹ Шелег, О. А. Особенности криминалистической характеристики квартирных краж / О. А. Шелег // Вестник Калининградского филиала Санкт-Петербургского университета МВД России. 2019. № 2(56). С. 55.

Можно говорить о том, что формирование криминалистической характеристики подразумевает собой воссоздание обстановки, существовавшей на момент осуществления преступного замысла, с учетом всех факторов, которые могли способствовать или препятствовать его реализации.

Следствие получает возможность аккумулировать и систематизировать полученную информацию, затрагивающую любые аспекты, связанные с преступлением: особенности места совершения преступления, временной отрезок, выбранный способ, использованные технические приспособления, наличие мотивационной составляющей, а главное – фактических улик, оставленных преступниками. Кроме того, осуществляется сбор данных о непосредственных жертвах преступления, а также имущественных ценностях, выступающих в качестве предмета совершенного деяния.

Таким образом, изучение обстановки преступления обеспечивает возможность определения первоначальной стратегии следственных мероприятий, позволяющей установить возможное местонахождение преступника, его личность, либо иные данные, представляющие ценность для дальнейшего расследования.

Перечень элементов, формирующих обстановку на месте совершения преступного деяния, включает в себя такие факторы, как время, место, сопутствовавшие благоприятные условия, а также способ осуществления замысла. Одним из признаков высокой квалификации следователя, который провел детальный анализ указанных факторов, является умение сформировать на основе полученных данных предварительный круг подозреваемых, соучастников или свидетелей, способных предоставить значимую информацию.

Место преступления (совершения кражи), реализованного с незаконным проникновением в жилище, может быть квартирой, частным домом, офисом или иным альтернативным помещением, где было зафиксировано расследуемое событие. Внимательное изучение архивов судебно-следственной практики дает возможность утверждать, что основной процент совершаемых краж (68,5%) происходит в многоквартирном жилом фонде. Меньше подвержены кражам частные дома (21,5%)

и гостиницы (6,0%). Минимальное количество краж фиксируется в комнатах общежитий (4,0%)¹⁰.

Так, например, А. И. А. с неустановленным лицом, находились на территории г. Тамбова. Имея преступный умысел, они вступили в преступный сговор и распределили в группе роли. Затем, реализуя свой совместный преступный умысел и действуя согласно отведенной в преступной группе роли, А. И. А. при помощи ранее приисканной отмычки, открыл совместно с неустановленным в ходе следствия лицом, замок входной двери в квартиру и незаконно прошел совместно с неустановленным лицом в нее, тем самым незаконно проникнув в жилище Потерпевшей № 1, после чего совместно с неустановленным лицом взял принадлежащие Потерпевшей № 1 денежные средства в размере 8000 рублей, которые А. И. А. обратил в свою пользу, таким образом, тайно похитил, причинив Потерпевшей № 1 значительный материальный ущерб на вышеуказанную сумму.

Кроме того, А. И. А., с неустановленным лицом, реализуя свой совместный преступный умысел, при помощи ранее приисканной отмычки, открыл совместно с неустановленным лицом замок входной двери в квартиру и незаконно прошел совместно с неустановленным лицом в нее, тем самым незаконно проникнув в жилище Потерпевший № 2, после чего, в спальне квартиры по вышеуказанному адресу, из шкафа совместно с неустановленным лицом взял принадлежащие Потерпевшей № 2 денежные средства в размере 32 500 р., в коридоре из шкафа совместно с неустановленным лицом взял принадлежащие Потерпевшей № 2 денежные средства в размере 30 000 р., всего денежных средств в размере 62 500 р., которые А. И. А. обратил в свою пользу, тем самым тайно похитил, причинив Потерпевшей № 2 значительный материальный ущерб на вышеуказанную сумму¹¹.

Отсюда можно предположить, что выбор, сделанный преступниками, носил отнюдь не случайный характер. Отличительной особенностью жилых квартир является их обособленность от посторонних глаз, что обеспечивает возможность сво-

¹⁰ Самойлов, А. Ю. Особенности корреляционной зависимости между элементами криминалистической характеристики квартирных краж / А. Ю. Самойлов // Актуальные проблемы права и государства в XXI веке. 2017. Т. 9, № 4. С. 100.

¹¹ Приговор Советского районного суда г. Тамбова № 1-594/2022 от 30 сентября 2022 г. // ГАС «Правосудие»: [Сайт]: URL: <https://bsr.sudrf.ru/> (дата обращения 25.05.23 г.).

бодного входа и выхода в помещение. Значительная часть жилых многоэтажных зданий представляет собой домовладения многоквартирного типа, для которых характерно отсутствие тесного общения между соседствующими жильцами. Появление в подъезде новых лиц, как правило, не вызывает у владельцев соседних квартир вопросов или подозрений. Кроме того, анализ судебной практики и статистики квартирных краж показывает, что одним из предпочтительных вариантов, зачастую избираемых ворами, являются недавно сданные в эксплуатацию дома, средняя стоимость квартир в которых превышает рыночные значения. Подобный выбор обуславливается возможностью не только свободного проникновения в квартиру, но и перемещения по дворовой территории с украденным имуществом.

Стоит также отметить, что у преступников имеются явные предпочтения в подходе к выбору квартир для совершения кражи. Так, согласно данным статистики, наибольший риск распространяется на жилые квартиры, расположенные на первом этаже многоквартирного дома – количество преступлений, попадающих под данный критерий, составляет 54,2% от общего числа. На втором по популярности месте промежуточные уровни (между первым и верхним) – 35,8%, что обуславливается наличием сразу двух потенциальных маршрутов для отхода – как через подъездную дверь, так и через чердачное помещение, либо крышу¹².

Впрочем, говорить о том, что преступники полностью игнорируют верхние этажи, не приходится – особенно в ситуациях, когда у них имеется цель – конкретное жилище, хозяева которого не испытывают материальных затруднений. В подобных случаях, как правило, проводится тщательное изучение будущего места преступления, в ходе которого осуществляется сбор ценной для преступников информации: количестве проживающих, графиках прихода и ухода, и т.д.

В процессе анализа обстановки, сложившейся на месте совершения преступного деяния, важным фактором является определение конкретных точек завладения материальными ценностями. К их числу могут относиться сейфы, секретные тайники, обычные платяные шкафы и комоды, серванты и т.п. Важность данного момента

¹² Кузьменко, Е. С. Некоторые аспекты криминалистической характеристики хищений, совершаемых путем незаконного проникновения в жилище в условиях густонаселенных агломераций / Е. С. Кузьменко // Академическая мысль. 2019. № 3(8). С. 17.

обуславливается тем, что в подобных местах периодически возможно обнаружение существенных улик, позволяющих пролить свет на личность преступника или методы, использовавшиеся в ходе совершения кражи. Их обнаружение может помочь установить внешний вид преступника и главные детали его стандартного поведения, предпочтения в одежде, привычки и т.п.¹³.

Нельзя не учитывать и предполагаемое время совершения выявленных краж, совершенных с незаконным проникновением в жилище. Очень принципиально как можно точнее устанавливать временной интервал совершения преступления.

После определения всех параметров криминалистической характеристики преступления, следователю легче и быстрее найти очевидцев (свидетелей), а впоследствии выделить круг лиц, в котором с высокой долей вероятности будет находиться преступник.

Шелег О. А. утверждает, что основной процент квартирных краж за год всегда совершается на пиках отпускного и дачного сезонов (май – сентябрь месяц). В это время половина жилого фонда пустует, а хозяева находятся далеко, и преступникам легче и спокойнее всего проникнуть в их дома и квартиры. Длительное отсутствие домовладельцев дает ворами превосходную возможность для наиболее полной реализации своих созревших криминальных замыслов. Если же рассматривать дни недели и текущее время суток, тут также можно выделить предпочтительный период совершения преступлений. Более 75% краж происходит в рабочие дни и только 25% в выходные. 51% из числа суточных ограблений приходится на утренние часы (6.00 – 12.00), 22% – на время обеда (12.00 – 15.00), 15% – на вечер (16.00 – 24.00), и только 12% совершается ночью (24.00 – 6.00). Только собрав максимум имеющейся информации и учтя все детали обстановки произошедшей кражи, следователь сможет точно разобраться в способе и механизме совершения преступления, а также установить основные личностные черты преступника.

Учитывая это, выстраивают тактические задачи, помогающие расследовать и раскрывать преступления данной категории.

¹³ Яшин, А. В. К вопросу о криминалистической характеристике краж чужого имущества / А. В. Яшин // Вестник научных конференций. 2018. № 5-2(33). С. 123.

1.2. СПОСОБ СОВЕРШЕНИЯ, СОКРЫТИЯ ПРЕСТУПЛЕНИЯ И МЕХАНИЗМ СЛЕДОБРАЗОВАНИЯ

Одним из ключевых элементов, формирующих состав криминалистической характеристики, составляемой в рамках расследования дел, связанных с кражами и незаконным проникновением на частную жилую территорию, является выбранный преступником способ осуществления преступного намерения. В рамках научной доктрины приводится формулировка, согласно которой под данным явлением подразумевается «совокупность предпринятых деяний, направленных на подготовку, осуществление и принятие мер по сокрытию осуществленного преступления, обусловленных наличием субъективных и объективных предпосылок и мотивов, реализованных в полном или частичном объеме».

Фактически, основной составляющей, формирующей структуру способа для указанной категории преступных деяний, выступают действия, предпринятые преступником с целью проникновения на место преступления. Они, по своей сути, содержат основной объем специфических признаков реализованного преступного замысла, отражая последовательность развития событий, а также формирования следов, выявляемых в процессе следственного анализа¹⁴.

Критериями для выбора методики и приспособлений при проникновении у предполагаемого преступника могут оказаться расположение в доме и внутренняя планировка квартиры, установленная в ней сигнализация, отсутствие либо наличие свободного доступа в подъезд и т.д. Немалое значение при этом играют и особенности личности правонарушителя, его криминальный опыт, техническая и физическая подготовка, профессия, наличие сопутствующих навыков (вскрытия замков и прочих)¹⁵.

Выявлена закономерность, согласно которой каждый способ совершения преступления отличается присущими ему признаками, отражающимися в следах его

¹⁴ Хафизова, Г. Г. Криминалистическая характеристика расследования краж, совершенных с незаконным проникновением в помещение или иное хранилище / Г. Г. Хафизова // Система предотвращения преступности: современное положение, проблемы и перспективы развития: сб. статей; под ред. В. Ю. Голубовского. М., 2017. С. 136.

¹⁵ Самойлов, А. Ю. Особенности корреляционной зависимости между элементами криминалистической характеристики квартирных краж / А. Ю. Самойлов // Актуальные проблемы права и государства в XXI веке. 2017. Т. 9, № 4. С. 101.

применения. В ряде случаев доступ в помещения и к имуществу потерпевших требует тайного преодоления всевозможных преград. Исследуя следы, оставленные инструментами при проникновении в закрытые жилые помещения, можно установить умственные способности, профессиональную подготовку лица, совершившего преступное деяние, способ взлома и использованный для этого инструмент. На основании полученных данных выбирается направление дальнейших оперативных действий и выбирается концепция поиска.

Рассматриваемую категорию краж, учитывая сложившуюся практику и классифицируя разобранные способы совершения преступлений, связанных с незаконным проникновением в жилище, можно условно разделить на две основные группы:

- совершаемые тайно при наличии свободного доступа, используя окна, двери, форточки, лоджии или балконы;
- совершаемые тайно с выполнением выбивания, вскрытия, взлома, или отжима существующих преград.

Согласно анализа статистики, свободный доступ в помещения преступники использовали в 25% проанализированных случаев краж. Примером подобных преступлений стала серия квартирных краж, совершенных неоднократно судимой жительницей г. Калининграда М. Она, воспользовавшись доверием мужчин, знакомилась с ними на улице, а попав к ним домой, и получив свободный доступ к имуществу, оставалась одна и похищала деньги и вещи¹⁶.

По второй, описанной группе краж, можно представить следующую статистику: 32% – взлом либо вскрытие замка, 25% – подбор или изготовление копии ключа, 18% – отжим двери, 17% – выбивание двери, 10% – выбивание форточки или окна, 8% использование возможностей установленной автоматики и сигнализации.

Так, например, П. В. Г., из корыстных побуждений и с целью реализации преступного умысла, заранее предусматривающего тайное завладение чужим имуществом, а именно кражу чужого имущества, пришел к дому, где с помощью штакетины, вырванной из ограждения усадьбы, сломал оконные рамы и через образовав-

¹⁶ Астежев, Ш. М. Особенности расследования серийных квартирных краж / Ш. М. Астежев // Мировая наука. 2018. № 6(15). С. 87.

шийся проем незаконно проник в помещение, откуда тайно похитил ценностей всего на общую сумму 4927 р. 50 к.¹⁷.

В другом случае, для облегчения доступа в квартиру П. П. А. тайно похитил связку ключей от входной двери квартиры З., осознавая общественно опасный характер своих преступных действий, предвидя наступление общественно опасных последствий в виде причинения значительного материального ущерба З. и желая их наступления, П. П. А. подошел к входной двери квартиры, с помощью заранее похищенных ключей открыл запорные устройства входной двери квартиры, незаконно проник в указанную квартиру, где из сумки, стоящей на столе, тайно похитил принадлежащие З. денежные средства в сумме 10 000 рублей, с которыми и скрылся с места преступления, впоследствии распорядившись ими по своему усмотрению, тем самым причинив З. ущерб на общую сумму 10 000 рублей. Проведение краж со взломом обычно сопровождается целой цепочкой характерных для этого действий, таких как выполнение поиска подходящего объекта, выявление распорядка жизни его владельцев, времени их присутствия (отсутствия) в жилище, поиска способа и момента проникновения туда, установление месторасположения имущества и ценностей, проработка вариантов их выноса и транспортировки, а также существующих возможностей сокрытия следов преступления.

На сегодняшний день преступники имеют в своем распоряжении и новейшее оборудование, такое как дисковые режущие инструменты и приборы ночного видения. Часто в квартиру они проникают посредством вхождения в доверие жертв под видом работника ремонтной или жилищной службы, либо общего знакомого, а также с помощью обмана детей.

При планируемом преступлении преступник, прежде всего, решает задачу выбора объекта (квартиры или дома). Во-первых, вора интересует наличие в квартире ценностей, во-вторых, период отсутствия жильцов, в-третьих – наличие охраны и бдительных соседей. Первое определяется путем сбора сведений, второе путем наблюдения за квартирой. В обоих случаях современные квалифицированные преступники используют социальные сети. Для того, чтобы не оставлять виртуальных

¹⁷ Приговор Ленинского районного суда г. Тамбова № 1-39/2021 от 06 августа 2021 г. // ГАС «Правосудие» [Сайт]: <https://bsr.sudrf.ru/> (дата обращения 25.05.2023 г.).

следов в интернете, помимо псевдонимов и указания ложных локаций, могут быть использованы переадресация посредством VPN, чтобы затруднить отслеживание компьютера через IP-адрес.

Выбор способа проникновения зависит от уровня образования преступника. Имеющие специальное образование, – избирают способы, связанные с орудиями, которые им хорошо знакомы по их специальности; лица с начальным образованием используют способы, которые не требуют каких-либо специальных знаний¹⁸.

Перед кражей вор наблюдает за окнами, чтобы выяснить, какие квартиры длительное время свободны. Такой фактор играет на руку преступнику и в плане времени на реализацию похищенного. Пока человек находится в отпуске, он не может обнаружить кражу и подать заявление.

Для выбора жертвы преступники могут использовать справочники, средства массовой информации, в которых содержатся сведения о лицах, имеющих высокий доход, получивших выигрыш, социальные сети, где люди сообщают о поездках и покупках и делают фото интерьера, а также по наводке от работников салонов сотовой связи, ювелирных магазинов, сотрудников банков, охранных, туристических фирм и т.д. Случайным наводчиком может оказаться словоохотливый сосед или прислуга.

В социальных сетях, общаясь под псевдонимом, можно узнать период отпуска и режим работы будущей жертвы преступления. Виктимное поведение потерпевших, которые хвастаются в Инстаграмме новым автомобилем, повышением по службе, выигрышем, получением наследства облегчает задачу преступников. При внезапно возникшем умысле на выбор преступником квартиры может повлиять удобная для преступника ситуация: открытые окна, входная или балконная дверь; наличие ключа в двери, либо получение ключа незаметно от хозяина квартиры, если квартира постоянно сдается в аренду, возможно изготовление копии и затем кража вещей новых квартирантов; массовый отъезд жильцов, какое-либо происшествие, которое отвлекло внимание всех жителей дома. В таком случае выбор квартиры может быть случайным, а кража может оказаться малорентабельной.

¹⁸ Пирогов, П. П. Криминологические особенности кражи, сопряженной с незаконным проникновением в жилище / П. П. Пирогов, Ю. А. Юрченко // Вестник МИЭП. 2012. № 1. С. 100.

При тщательном выборе квартиры как объекта кражи, помимо изучения наличия в ней возможности наживы, вор также убеждается в том, что в ней никого нет. Для этого осматривают, прозванивают квартиру через домофон, представляясь курьером службы доставки. Если удастся проникнуть в подъезд выбранного дома, то осматривают почтовый ящик на предмет долгого отсутствия жильцов, прозванивают выбранную и соседние квартиры и оставляют маячки в виде рекламных листовок в щели двери. Осмотр электросчетчика в настоящее время не имеет смысла использовать в отличие от советского периода, поскольку в современной квартире даже в отсутствии хозяев остается работающая техника, например, с запланированным периодом работы. Если преступник наблюдает за отдельно стоящим домом, то используют визуальное наблюдение за окнами с применением специальной оптики.

К факторам влияния на выбор объекта кражи относится также окружающая обстановка: низкая освещенность, малая населенность дома или местности, отсутствие пунктов охраны правопорядка. Такие объективные условия способствуют кражам.

В крупных городах в настоящее время повсеместно установлены домофоны, что значительно уменьшило способы, которые требуют проникновения в подъезд. Однако появилась масса сервисов доставки еды и вещей, поэтому под видом курьера Яндекс-доставки можно и проверить отсутствие дома потенциальной жертвы и снизить до минимума возможность узнавания для свидетелей. Как известно, люди обычно не запоминают визиты лиц из сервисных служб.

В многоэтажных домах входная дверь является единственным способом проникнуть в квартиру, однако вариантов может быть несколько, рассмотрим основные из них.

Во-первых, через незапертую дверь. В настоящее время характерен только для сельской местности, поскольку в городах запираются даже подъезды и дворы, а наличие железной двери в квартире само собой подталкивает жильца ее запереть.

Во-вторых, грубый взлом, т.е. выбивание двери с разбега, но деревянные двери говорят о бедности владельца или его асоциальном поведении, то есть отсутствии за ними предмета наживы.

В-третьих, вскрытие двери путем подбора ключа, отмычки, а также орудий взлома.

Следы орудий взлома и инструментов делятся по характеру воздействия на объект взлома на следующие виды: следы скольжения и трения; следы удара и отжима; следы распила; следы разруба и разреза.

Преступники могут использовать как самодельные, кустарные орудия, так и изготовленные промышленным способом на заказ, при внезапном умысле используют и найденные поблизости отрезки арматуры, и другие подходящие предметы. По назначению (происхождению) орудия делятся на инструменты и механизмы производственного, бытового назначения (пила, лом, отвертка, нож, долото, стамеска).

Способ отжатия двери используют не только для деревянных, но и для дешевых металлических дверей от застройщика, преимущественно китайского изготовления.

Ранее были распространены такие способы проникновения в жилье, как: пробить отверстия и открыть замок крючком, изнутри выбить стамеской или выпилить часть двери, замок, снятие с петель путем подъема, либо потеряли актуальность из-за массовой установки в городах железных дверей, либо остались только в сельской местности, особенно четыре последних.

Поскольку в настоящее время окна на первых этажах защищены решетками, для их преодоления используют перепиливание прутьев ножовкой, разрезание портативным сварочным аппаратом, отжим домкратом или рычагом¹⁹. В таких случаях отыскиваются следы рук, ног, инструментов, сломанные пилки, электроды.

Рассмотрим группу наиболее аккуратных и малозаметных способов проникновения:

- находят ключ, который спрятан в условном месте или пользуются найденными в кармане в гардеробе. Способ основан на беспечности потерпевших, невнимательности детей;
- подбирают ключи, используя их однотипность и похожесть замков, переходя из одной парадной в другую и осматривая все двери подряд. Наиболее характерно для домов в крупных кварталах новостроек;
- используют дубликаты ключа или слепок, когда есть такая возможность

¹⁹ Марков, В. А. Осмотр места происшествия (тактика и практика): учебное пособие / В. А. Марков. Самара: Самар. гуманит. акад., 2008. С. 110.

заранее побывать в выбранной квартире самому или прислать подельника, который знаком с потерпевшим. При этом обязательным является фактор невнимательности потерпевшего, который оставляет малознакомых лиц наедине с ключами, позволяет им осмотреться и приметить предметы, которые могут быть впоследствии похищены. При использовании ключа владельца или изготовлении слепка в последних двух случаях иногда вор производит инсценировку «домашней кражи». В данной ситуации он либо знаком с потерпевшим, либо имеет общий круг общения, который может быть весьма широк, поэтому он заинтересован как в своем алиби, так и в том, чтобы подвести под подозрение другого человека. Маскируя кражу, преступник аккуратно похищает часть денег, часть ценных вещей, стараясь выбрать те, которые редко используются, то есть пропажа которых будет обнаружена спустя длительное время после кражи. Уходя из квартиры, запирает ее на те же замки, как хозяин. В таком случае он может надеяться, что собственник вещей или не вспомнит его (если в квартире бывает множество людей) или подумает на кого-то, кто был в квартире позже. Покидая квартиру, закрывает за собой дверь. Если у потерпевшего есть нечистые на руку родственники, то подозрение падает на них;

- использование отмычек, которую применяет самая профессиональная часть квартирных воров. Обнаружение при досмотре набора отмычек дает основание выдвинуть подозрение в серии квартирных краж;

- способ, предусматривающий возможность открыть замок, путем его слома. Имеющий профессию столяра, слесаря, токаря злоумышленник, изучивший в техническом училище или при помощи интернета устройство различных конструкций замков, может использовать эти знания и навыки для их вскрытия. Замки бывают пружинные, сувальдные, цилиндрические, реечные, а также кодовые и магнитные замки. В зависимости от устройства замков преступники используют различные способы взлома замков: вырывание, сворачивание, перерезание или перепиливание дужки замка, приспособлений для навешивания замка, разрушение его короба, отжим ригеля.

В некоторых случаях кражи могут совершаться путем использования термического воздействия (поджог двери, разрезание сваркой металлической двери, использование энергии взрыва – воздействию взрывной (ударной) волны).

Кроме того, иногда используют мощный магнит для сдвига язычка замка или высверливание отверстий, как в самом замке, так и рядом с ним. Современные аккумуляторные дрели делают данную работу доступной для даже не очень технически обученных воров. Такая процедура проста, практически бесшумна, и занимает мало времени. А затем с помощью отмычки открывают замки.

Чтобы вскрыть сарай или гараж, на котором навесной замок, используют лом, монтировку, гвоздодер, а иногда сбивают топором или молотком, или кувалдой, найденными в этом же дворе. Если данная постройка примыкает к дому, то из нее проникают в дом через межкомнатную дверь, как правило не усиленную и даже незапертую или с крыши строения попадают на чердак дома. В сельской местности, на входных дверях в домах и надворных постройках часто используются навесные замки. Также перепиливают дужки замка ножовкой, перерезают кусачками для металла – если ручки имеют длину 1 м, то возможно перекусить дужку диаметром до 2 см металла – в продаже такие инструменты в любом хозяйственном магазине.

Из обычных сельских домов кражи чаще совершают при помощи подручных средств, а для того, чтобы попасть в дорогой большой дом, преступники могут потратиться и на серьезную подготовку, иногда даже²⁰ встречаются случаи вырывания решеток при помощи троса, прикрепленного к автомобилю.

Следы взлома и другие следы хорошо сохраняются длительное время в условиях малой населенности, однако большинство следователей, участвующих в осмотре места происшествия по факту квартирной кражи, недооценивают доказательной базы микрообъектов и игнорируют изъятие микрочастиц. Это происходит от низкой квалификации и незнания видов экспертиз, а также сложностью их проведения по причине слабой материально-технической обеспеченности и отсутствию методик по обнаружению, фиксации и изъятию микрообъектов.

В условиях города экспертиза микрочастиц доступна, но трудность представляет их количество и разнообразие, а значит отграничение от посторонних следов и индентификация.

²⁰ Агафонов, А. С. Особенности использования специальных знаний при расследовании квартирных краж в сельской местности / А. С. Агафонов // Криминалистика: вчера, сегодня, завтра. 2018. № 1(5). С. 5.

В летнее время используется способ проникновения через окна на последних этажах – с крыши. Также подвержены опасности вторые и даже третьи этажи из-за особенности газификации – прочные газовые трубы проходят между первым и вторым, а иногда между вторым и третьим этажами снаружи жилого дома.

Когда основным маршрутом проникновения является окно, то можно выделить следующие ситуации: через открытое окно по случаю жары (окна оставляют открытыми. Чтобы сбегать в магазин за мороженым); нетипичное частичное проникновение в квартиру с применением «удочки»: кусок проволоки, палка с крючком – можно похитить телефон или украшения с подоконника; через форточку – способ исчезает вместе с форточками при замене окон на пластиковые; разбитие окна, вырезание стеклорезом путем проникновения через балкон; открывание изнутри при помощи веревки или рукой пластикового окна, откинутого в режим проветривания. Для старых деревянных окон используют выставление стекла.

Преступник всегда старается экономить время и успех поиска ценностей зависит от его осведомленности об их местонахождении. Тот, кому известно, где лежат искомые ценности (если он был в квартире или работает «по наводке»), совершает кражу, стараясь не нарушать обстановку в квартире. При слепом поиске преступник максимально быстро осматривает все предполагаемые места, где могли хранить ценности, на это могут указывать открытые шкафы, полки, оставленный беспорядок, передвинутая мебель, поврежденные обои, вскрытые в поисках потайного сейфа.

Во время нахождения в помещении, опытные преступники принимают меры безопасности, чтобы не быть застигнутыми врасплох хозяевами, соседями или полицейскими. Если замок цел, то запирают его, если сломан – подпирают дверь. В процессе кражи преступники стараются как можно меньше шуметь, не привлекать внимания соседей, подходить к окнам. В темное время не включают свет, а используют удобные налобные фонарики. Самое уязвимое положение у преступника наступает во время ухода из квартиры, нагруженный ворованными вещами. Для маскировки преступники надевают одежду потерпевшего или используют маскировку под курьеров, коробки которых удобны для скрытия краденых вещей.

Кражи после открытого проникновения в квартиру можно разделить на спонтанные и с заранее обдуманым умыслом.

В случае умысла вор попадает в квартиру либо вместе с будущим потерпевшим, либо с его согласия, но кража совершается тайно от владельца, когда он либо спит, то есть находится дома, но не видит процесса хищения; либо отсутствует, выйдя за дополнительной порцией – это типичные последствия совместного распития спиртных напитков с малознакомыми людьми.

Поскольку потерпевший видел преступника до кражи, данный вид преступления распространен только в крупных городах, где вероятность повторной встречи и опознания ничтожно мала. В сельской местности этим могут заниматься гастролеры под предлогом покупки урожая или продажи товаров.

Для попадания в квартиру преступник представляется работником газовой службы, водопроводчиком, слесарем, электриком, сотрудником Интернет-провайдера, помощником депутата. Для правдоподобия может использоваться спецодежда, ящик якобы для инструментов.

Чтобы отвлечь внимание потерпевшего преступники идут на различные уловки. Например, при «проверке роутера», вор может попросить потерпевшего выйти в дальнюю комнату или ванную для проверки сигнала вайфай, «электрик» – на лестничную площадку и включать–выключать свет в электрощите. Обычно при таких кражах похищаются ценные предметы, которые легко обнаружить при беглом осмотре прихожей и комнаты – деньги, украшения, телефоны.

Предлогами проникновения в квартиру также могут быть: поиск знакомого, вручение писем, посылок с «Алиэкспресс», якобы ошибочно доставленных им. В таких случаях обычно похищаются случайные вещи, оказывающиеся в пределах досягаемости преступника. Способ попросить дрель, соль под видом соседа мало применим, поскольку жильцы квартир, хотя и беспечны, но недоверчивы.

Другим способом совершения кражи является проникновение с использованием пристрастия потерпевшего к спиртному, низкая социальная ответственность потерпевшего. Такое преступление граничит с грабежом или мошенничеством, поскольку потерпевший видел вора до совершения кражи, но хищение совершается тайно, когда жертва спит в алкогольном опьянении. Таким вором может оказаться

и женщина, которая работает в сфере интимных услуг, ее расчет, что потерпевший мужчина не вспомнит ее в лицо, ими может использоваться добавка к алкоголю, например, клофелин. В этом случае преступники надеются, что потерпевшие не будут заявлять в милицию, чтобы не компрометировать себя в глазах окружающих.

Несмотря на то, что преступник заинтересован в выборе подходящей квартиры для кражи, определенная доля краж совершается спонтанно, без подготовки, при внезапно возникшем умысле. Такие импульсивные преступления совершают лица, корыстные мотивы которых превышают чувство совести или находящие в одурманенном состоянии. Такая ситуация может сложиться, если лицо, способное на кражу, оказывается в подходящей обстановке – в момент совместного распития спиртных напитков, или еще лица, освободившиеся из мест лишения свободы и не имеющие средств, нуждающиеся в немедленном отпраздновании выхода на волю. Подготовка к такой краже не ведется и нет плана, это с одной стороны усложняет раскрытие, но с другой стороны, – такой преступник оставляет больше следов.

Такой благоприятной ситуацией может быть незапертая дверь или открытое окно без решеток или форточка на первом этаже. Предметом такой кражи может стать все, что угодно, что первое попало на глаза преступнику, который торопится, опасаясь быть застигнутым, поскольку не знает, какой у него запас времени. Это деньги, одежда, продукты, спиртное. Лекарства, телефоны, плееры, любые небольшие ценные вещи, оставленные на виду.

Исходя из следственной практики понятно, что область взлома служит основным местом концентрации следов преступления. Это связано с тем, что преступник, его инструменты и подлежащая преодолению преграда в момент их контактирования тесно взаимосвязаны между собой и зачастую оказываются как источниками, так и носителями появляющихся микрообъектов. Например, даже проникая в квартиру, сняв дверь с петель, преступник с большой вероятностью унесет на своих волосах, теле и одежде частички краски, побелки и древесных волокон. Также эти микрообъекты окажутся на инструменте взлома.

Сам же преступник также будет являться носителем таких микрообъектов, как волосы, кровь, слюна, пот, тканевые волокна от его облачения, и непредвиденные биологические выделения. Также носителями могут стать и орудия взлома, «поте-

рявшие» частички металла, краски, ржавчины, смазки или оставшихся на них загрязнений. Все эти микрообъекты легко попадают на преодолимою преграду (ее выступающие и шероховатые места), на косяки, стены, пол и предметы, которых случайно мог коснуться вор, а тем более случайно оставленные им инструменты и орудия взлома.

По этой причине, при исследовании поверхности двери следует проводить поиск следов и царапин от торцевой части взламывающего инструмента на поврежденной запорной планке или ригеле, попутно исследуя все вдавленные участки в местах соприкосновения двери и принадлежащей ей коробки. Обнаружив следы от взлома, а также царапины и неисправности входной двери, данные следы заносят в протокол, параллельно фиксируя фотовидеокамерой с соблюдением правил масштабной съемки, а обнаружив явные вдавленные фрагменты поверхностей от рабочей части взламывающего инструмента, воссоздают их копии из пластилина, воска либо силиконовой пасты.

Обнаружив дверной замок открытым, следует найти поблизости забытые или сделанные (подобранные) преступником ключи, отмычку либо их обломанные остатки. Нельзя оставлять без внимания и повреждения либо царапины на замочном отверстии, а также посторонние предметы в замочной скважине. Стоит более подробно рассмотреть и состояние внутренних поверхностей вскрытого замка, для чего его нужно снять (конечно, после разрешения хозяев) и подвергнуть криминалистической экспертизе. Также нужно помнить, что дверная ручка, декоративная замочная накладка и выкрашенное (полированное) полотно двери часто сохраняют отпечатки пальцев, частицы одежды, а также наслоения посторонних предметов и биологические выделения. Для их поиска используют косо падающие лучи света при освещении места фонариком.

Когда на объектах совершения преступления фиксируются взломанные окна, при составлении протоколов отражаются такие сведения, как наличие выбитых стекол либо их отсутствие, обнаруженные повреждения шпингалетов, створок, форточек и сам характер этого ущерба. Когда поверхность стекла или его осколки, а также поверхность створок либо окрашенной рамы содержат ²¹ наслоения посторонних веществ или на них остались отпечатки пальцев, происходит изъятие изделия (его

²¹ Перепелкин, В. И. Квартирные кражи: криминалистический и криминологический аспекты / В. И. Перепелкин // *Oeconomia et Jus*. 2016. № 4. С. 65.

остатков) для дополнительного лабораторного анализа. Предварительно на нем помечается местонахождение обнаруженной аномалии, ее форма и размеры. В случае невозможности изъятия создается подробная копия.

Труднозаметные отпечатки пальцев преступника целесообразно также искать на различных полированных и гладких поверхностях: шкафах, столах, мебели, стеклах, посуде и столовых приборах, а также других подобных предметах. Случайные отпечатки могут остаться на бумаге, картоне, выкрашенном металле, струганном дереве и т.д. Обнаружив их, эксперт-криминалист должен обязательно удостовериться, что они не имеют отношения к лицам, живущим в этом помещении. Такое же правило существует и при обнаружении на месте совершенного преступления неизвестных отпечатков ботинок, окурков сигарет и частиц ткани, работа криминалистов с которыми (случается, даже на месте совершения преступления) помогает определить их настоящую принадлежность и принять необходимые меры по изъятию в качестве предполагаемого вещественного доказательства.

При анализе сложившейся обстановки, которая способствовала осуществлению кражи, прежде всего, выявляется умысел и мотивы преступления, время и другие важные обстоятельства. Ценность собранных данных заключается в том, что они позволяют получить необходимую взаимосвязь совершенно различных обстоятельств преступления, и, даже при недостатке необходимых начальных данных выдвинуть нужные гипотезы и определить, как быстрее и эффективнее установить лиц, причастных к совершенному преступлению, суметь обнаружить точное местонахождение похищенных при этом ценностей и др.

Одной из важных задач следователя является раскрытие действий преступников по сокрытию следов кражи. Способы сокрытия факта преступления и его следов очень разнообразны, однако они зачастую используют сходные способы сокрытия похищенного имущества. При организации поисков необходимо использовать информацию о приемах сокрытия уже найденного у отдельных участников преступной группы.

Поэтому выделим лишь основные способы сокрытия краж из квартир:

– использование перчаток встречается почти во всех подготовленных преступлениях. Перчатки доступны, их покупка не вызывает подозрений, можно вы-

брать любой размер и тип, можно использовать несколько пар для разных действий. Самые «продвинутые» воры заказывают специальные перчатки и вещества в Даркнете или на Алиэкспресс;

- если преступник знает, что хозяин вещей вернется не скоро, то возвращает на место мебель, стирает следы ног, открывает окно для выветривания запаха, брызгает дезодорантом, выходя, плотно закрывают входную дверь, маскируют следы взлома;

- маскировка кражи под совершенную родственниками, когда вор забирает только часть ценностей или денег, чтобы потерпевший подозревал в хищении кого-нибудь из своих;

- чтобы пустить следствие по ложному следу, ввести в заблуждение возможных свидетелей, стараются одеться похожим образом на хозяев квартиры, используют парик, очки, рабочую одежду курьеров;

- к стратегическим способам можно отнести правило не воровать в своем районе или городе, где преступника могут узнать в лицо, это правило могут не использовать наркоманы в период ломки. По месту жительства профессиональный вор изображает примерного гражданина;

- если не получилось украсть деньги, то у похищенной техники не предназначенной на реализацию, стираются номера, ювелирные украшения ломаются, камни вынимаются, из сотовых телефонов удаляют и выбрасывают сим-карты.

Сбыт похищенного – это самый кардинальный способ сокрытия квартирной кражи, поскольку при обыске ничего не будет обнаружено и не нужно искать место для хранения похищенного. В современных условиях распространен сбыт краденого через интернет, путем подачи бесплатных объявлений, поскольку люди часто продают свои вещи, бывшие в употреблении, особенно гаджеты, самокаты, одежду, то этот фактор может использовать преступник. Современный следователь должен уметь выявлять и такие каналы сбыта.

Рассмотренная в криминалистической характеристике преступлений система данных служит лишь общей характеристикой и способствует установлению направления в расследовании определенной кражи с незаконным проникновением в жилище в целом. Но любой рассматриваемый случай требует корректировки и уточнения, применительно к исследуемым обстоятельствам кражи, выявленным в данном

месте. Следовательно, даже опираясь на имеющуюся информацию, при установлении дальнейшего направления ведения расследования должен иметь представления и исходить от совокупности данных, составляющих региональную статистику рассматриваемых краж.

1.3. ТИПИЧНЫЕ СВЕДЕНИЯ О ЛИЧНОСТИ ПРЕСТУПНИКА, ПОТЕРПЕВШЕГО КАК ЭЛЕМЕНТЫ КРИМИНАЛИСТИЧЕСКОЙ ХАРАКТЕРИСТИКИ КРАЖ, СОВЕРШЕННЫХ С НЕЗАКОННЫМ ПРОНИКНОВЕНИЕМ В ЖИЛИЩЕ

Выбор объекта для совершения кражи, способа проникновения в квартиру, похищенного имущества, сокрытия следов и сбыта похищенного определяется преступником под влиянием внешних факторов. Поэтому характеристика лиц, совершающих кражу очень важна для расследования преступлений.

Для анализа личностных характеристик лиц, совершивших кражи, удобно разделить их на группы, чтобы найти отличительные особенности. Сгруппировав их, можно методически верно организовать работу следователя по розыску преступника.

В разные периоды и в зависимости от определенных социально-исторических условий, от уровня развития науки и требований социальной практики вопросы, в отношении личности преступника, его особенностей и вопросы о значении детерминации преступного поведения биологических и социальных свойств личности возникали и решались по-разному.

К демографическим признакам личности преступника можно отнести пол, возраст, наличие образования, место жительства, уровень благосостояния.

Возраст является одним из наиболее значимых характеристик фигуры преступника – он оказывает значительное влияние на поведение человека, поскольку во многом определяет его систему ценностей, интересов и потребностей. Помимо прочего, возраст преступника оказывает также влияние и на отношения личности с обществом.

Квартирных преступников принято классифицировать на несколько возрастных категорий: 14–15 лет, 16–17 лет, 18 – 24 года, 25 – 29 лет, 30 – 49 лет, 50 лет и более (согласно материалам изученных уголовных дел) (Приложение В).

По мнению С. И. Худиевой, самой активной категорией в деле совершения краж с проникновением в жилище могут быть лица в возрасте от 18 до 30 лет, на эту категорию приходится больше половины (60%) всех краж.

Стоит отметить, что для современного общества характерна тенденция «омоложения» воров. Причиной служит тот факт, что большое число краж несовершеннолетние осуществляют, вынося имущество из жилища родственников, друзей, соседей и знакомых. Пострадавшие лица при обнаружении близкого или знакомого им подростка на месте преступления обычно не сообщают в правоохранительные органы, более того, и сотрудники правоохранительных органов, получая такие сведения, не всегда расценивают данный факт, как требующий уголовно-правовой регистрации и реагирования.

Почерк подростка в совершении кражи с незаконным проникновением в жилище можно узнать, если наряду с ценными вещами и деньгами, похищаются какие-то сувениры, кондитерские изделия или продукты, не представляющие интереса для взрослых и опытных преступников. Похищенное несовершеннолетние сбывают достаточно редко, вещами они предпочитают пользоваться сами или отдают во временное владение своим друзьям.

В случаях, когда кражи осуществляются лицами без определенного места жительства, не трудоустроенными, то вместе с деньгами и ценностями, похищаются продукты питания и одежда, в том числе не новая и не обязательно дорогая. Так, например, М.А.А. подошел к садовому домику, принадлежащему Потерпевшей № 3, где удостоверившись, что его преступные действия никого не заинтересовали, с помощью неустановленного металлического предмета разбил стекло в окне садового домика, и через образовавшийся проем проник внутрь. Тем самым он незаконно проник в жилище, где обнаружил и тайно похитил следующее принадлежащее²²
²³ ценное имущество, а именно: электрическую проводку (кабель медный 2-х жильный), длиной 20 м, стоимостью 30 р. за 1 м на сумму 600 р.; 5 банок тушенки

²² Худиева, С. И. Криминалистическая характеристика лиц, совершающих хищения с незаконным проникновением в жилище в условиях мегаполиса / С. И. Худиева // Российский следователь. 2015. № 5. С. 13.

²³ Мусаева, Ж. Т. Криминалистическая характеристика краж, совершаемых из жилых помещений несовершеннолетними / Ж. Т. Мусаева // Theoretical & Applied Science. 2018. № 5(61). С. 210.

«Говядина Орская», стоимостью 100 р. за 1 банку на сумму 500 р.; 2 банки консервированной сайры, стоимостью 75 р. за 1 банку на сумму 150 р.; чай «Принцесса Нури» черный, упаковка 100 пакетов, стоимостью 150 р.; шампунь «Чистая линия» Ромашка стоимостью 80 р.; жидкое мыло объемом 450 мл стоимостью 50 р.; хозяйственное мыло (1 упаковка стоимостью 50 р.); 2 упаковки мыла «глицериновое» стоимостью 50 р. за 1 упаковку на сумму 100 р.; средство для мытья посуды «Миф» объемом 500 мл, стоимостью 53 р.; пульт от телевизора стоимостью 100 р.

Зачастую, кражи с незаконным проникновением в жилище осуществляются лицами, хорошо знавшими своих жертв – родственниками, друзьями, соседями, коллегами, просто знакомыми. Естественно, на способе совершения преступления отражается знание преступником домашней обстановки, графика и образа жизни хозяев квартиры. В связи с этим при осмотрах мест совершения преступлений рекомендуется уделять пристальное внимание выбранному вором способу проникновения в помещение, уровню его осведомленности, как устроен замок, как расположены входы-выходы и комнаты в постройке, где хранят ценности и деньги хозяева. Только безошибочная ориентация злоумышленника на месте событий отражается в его целеустремленности и дальнейшей скорости его действий, а также имеет ключевое значение при выборе объектов и находящихся в них ценностей, которые будут похищены.

В большинстве случаев кражи с незаконным проникновением в жилище совершают мужчины.

По результатам изучения материалов уголовных дел, процентное соотношение мужчин, совершивших преступления, связанные с незаконным проникновением в жилище, составляет 95% (Приложение В).

Изредка в совершении краж с незаконным проникновением в жилище задействованы и женщины, однако, в большинстве случаев, они действуют в составе преступных группировок, где зачастую выполняют второстепенные роли – наводчиков, сбытчиков краденого и т.п. Тем не менее, известно небольшое количество случаев, когда они являлись непосредственными исполнителями, либо организаторами квартирных краж.

При составлении психологического портрета личности квартирного преступника, прежде всего, стоит учитывать, что большинству из них свойственна неизменная приверженность к антиобщественным корыстным целям, привычкам, поведению, позволяющим повторно совершать подобные преступления.

Лица, совершающие кражи, в частности с незаконным проникновением в жилище, сравнительно чаще, чем другие категории нарушителей закона, допускают повторение преступлений. Так, по сведениям С. Ю. Бальжинимаевой, процент рецидивистов среди лиц, совершающих кражи, выше в три и более раз, чем среди прочих категорий правонарушителей.

Однако, здесь говорится обо всех видах краж, не только о кражах с незаконным проникновением в жилище. Но справедливости ради стоит сказать, что и среди квартирных воров много рецидивистов.

Таким образом, легко заметить, что среди лиц, привлекаемых за совершение различного рода краж к уголовной и иной ответственности, 80...85% обычно составляют мужчины. Женщинами квартирные кражи совершаются значительно реже и, в основном, по-другому сценарию (например, за счет входа в доверие в процессе совместного распития спиртного, совместного «отдыха», «брачных знакомств» и т.п.). Также у них могут быть второстепенные роли (наводчиц, сбыта краденого, наблюдателей за объектом и др.).

Стоит помнить, что в данной категории преступлений более полному исследованию подвергается личность субъекта преступления, а не потерпевшего, и это вполне оправданно. Ведь тут основной характеристикой субъективной стороны деяния становится само совершение хищения втайне от жертвы, а значит, тесного взаимодействия потерпевшего с вором обычно не происходит.

Такой элемент содержит минимум существенной и криминалистически полезной информации, но именно особенности поведения личности потерпевшего становятся определяющими при выборе способа хищения из его жилища. Зачастую это излишняя доверчивость и неразборчивость граждан при выборе друзей, приглашаемых в свое жилище, и становится причиной, предшествующей совершению кражи с проникновением. Практически половина уголовных дел связана с преступлениями, вызванными виктимным поведением самих потерпевших.

Так, изучая предпосылки совершаемых краж, М. А. Лысякова утверждает, что 25% из них произошло за счет наличия свободного доступа: в 18,5% случаев преступники воспользовались незапертой входной дверью, в 7,5% случаев – открытым окном или балконом. 16,5% – смогли изготовить дубликат ключа или использовали сам ключ потерпевшего; 1,5% сумели обмануть своих жертв. Также большой процент лиц, совершающих кражи, оказываются знакомы ранее с потерпевшими. Это – хорошие друзья, соседи, родственники, коллеги по работе и другие знакомые. Треть краж, связанных с проникновением в открытые окна, и половина с проникновением в открытые двери, совершается непосредственными соседями либо иными, хорошо знакомыми с потерпевшими, личностями²⁴.

Использование для проникновения ключей либо их дубликатов, как основных орудий преступления, также свойственно в основном лицам, входящим в близкий круг потерпевшего: друзьям, родственникам либо знакомым, вступающим в близкие отношения с жертвой (82,1%). Именно у них есть возможность незаметно похитить ключ (взять его на необходимое время) или узнать, где он может храниться. Но встречались и рецидивы, когда злоумышленники находили ключ случайно, если он оказывался спрятан в почтовом ящике, под дверным ковриком и в подобных общеизвестных местах. Не стали исключением преступления, совершенные незнакомыми или малознакомыми лицами, вызванные чрезмерной доверчивостью потерпевших. Кроме того, известны случаи совершения краж данным способом малознакомыми либо совершенно незнакомыми лицами в результате чрезмерной доверчивости потерпевшего.

К примеру, С., находясь несколько дней в больнице на стационарном лечении, познакомилась там с М. За время знакомства М. выяснила у С., что у той в доме свободно хранятся несколько юбилейных медалей, врученных ее покойному мужу за участие в Великой Отечественной войне. Позднее, выяснив у С., где и с кем она проживает, М. решила похитить их путем тайного проникновения в жилище. Приметив, что С. хранит ключи от квартиры в своем кошельке, М. выкрала их, и про-

²⁴ Лысякова, М. А. Данные о личности потерпевшего как элемент криминалистической характеристики краж, совершаемых с незаконным проникновением в жилище / М. А. Лысякова // Вектор науки Тольяттинского государственного университета (Сер.: Юридические науки). 2015. № 2(21). С. 38.

никла незаконно в квартиру С. Похитив из нее денежные средства и юбилейные медали, М. вернула ключи в кошелек С., чтобы снять с себя подозрения.

В общих чертах сегодняшнее поведение потерпевших в результате краж, совершаемых с незаконным проникновением в жилище, которое способствует возникновению последующего преступного умысла у злоумышленника, можно свести к трем основным вариантам:

- злоупотребление алкоголем, повлекшее беспомощное состояние, неспособность противостоять действиям преступника и даже нормально осознавать опасность всей ситуации;
- полная неразборчивость в заводимых связях, позволяющая, в конечном счете, получить преступнику доступ к личным вещам и ценностям потерпевшего;
- беспечное отношение к сохранности своего жилища: часто открытые двери и окна (в том числе в свое отсутствие), оставленный в известных местах ключ.

Так как важным структурным элементом в рассматриваемой методике расследования преступных действий остается и предупреждение преступлений, необходимо, проводя расследования краж из жилых помещений, особое внимание уделять виктимному поведению потерпевшего.

Заведомое игнорирование потерпевшими мер элементарной предосторожности, слишком сильная доверчивость к малознакомым и незнакомым людям, допуск их в свое жилище, заканчивается в итоге ситуацией, способствующей зарождению и реализации возникшего преступного умысла. В связи с этим от следователя требуется установить взаимосвязь элементов системы «преступник – потерпевший», а с ее помощью найдя данные о потерпевшем, продвинуться к информации о преступнике, а, значит и к раскрытию самого преступления в целом.

Учитывая значение существующей криминалистической характеристики, нужно отметить ее неизменную значимость и в настоящее время. Так как появляются новые виды, составы и разновидности преступлений, развивается и наука криминалистики, связанная с информационными технологиями. Развитие криминалистической характеристики изменяется в направлении появляющихся и совершенствуемых программ, основой которых служат выявленные статистические закономерности взаимодействия ее элементов, проявляющиеся за счет изучения многочисленных

успешных уголовных дел. Дальнейшее создание и модернизация таких программ поможет быстрому расследованию всех разновидностей преступлений, включая кражи, совершаемые с незаконным проникновением в жилище.

Данная система дала бы возможность, опираясь на выявленные закономерности, существующие при взаимодействии элементов, составляющих криминалистическую характеристику краж, сопровождаемых незаконным проникновением в жилище, и путем выдвижения возможных версий, связанных с их отсутствующими элементами, получать исчерпывающую информацию о личности преступника.

2. ПЕРВОНАЧАЛЬНЫЙ ЭТАП РАССЛЕДОВАНИЯ КРАЖ, СОВЕРШЕННЫХ С НЕЗАКОННЫМ ПРОНИКНОВЕНИЕМ В ЖИЛИЩЕ

2.1. ВЫЯВЛЕНИЕ ПРИЗНАКОВ ПРЕСТУПЛЕНИЯ, ПРОВЕРОЧНЫЕ ДЕЙСТВИЯ, ВОЗБУЖДЕНИЕ УГОЛОВНОГО ДЕЛА

Возбуждение уголовного дела является начальной стадией производства по уголовному делу, на которой осуществляется прием, регистрация и проверка на достоверность сведений о совершенном преступлении.

Согласно ст. 140 УПК РФ, основанием для возбуждения уголовного дела является наличие достаточного количества данных, указывающих на признаки преступления.

В соответствии с материалами рассмотренных уголовных дел видно, что поводами для возбуждения уголовного дела являются:

- заявление потерпевшего о похищенных у него ценностях/имуществе (в 95% случаев);
- уведомление о планируемом либо совершаемом преступлении, поступившее из других источников (в 5% случаев) (согласно материалам изученных уголовных дел).

При проверке сообщения о совершенной краже следователем осуществляются следующие проверочные мероприятия: получение объяснений, образцов для сравнительного анализа; истребование документов и предметов; изъятие документов и предметов; направление на судебную экспертизу; осмотр места совершения кражи, документов и предметов; освидетельствование.

Следователь может привлекать к участию в проверочных мероприятиях других специалистов, давать органу дознания обязательное для выполнения письменное поручение об осуществлении оперативно-розыскных мероприятий.

Расследуя кражу с незаконным проникновением в жилище, следует учитывать установление следующих обстоятельств:

- была ли квартирная кража как таковая, либо это было совсем другое преступление или не совершалось преступления вообще;

- место, способ и время совершения преступления;
- подручные и технические средства, содействующие краже (орудия взлома, транспорт, инструменты, электронные устройства и т.д.);
- похищенные объекты и их количество (т.е. похищенное имущество с описанием присущих ему признаков);
- общий размер причиненного потерпевшему ущерба;
- степень участия (когда преступление совершено группой лиц, определяется участие в нем каждого из них);
- преследуемые цели и мотивы при совершении кражи;
- место обнаружения похищенного имущества, его состояние, а также другие факторы, способствовавшие осуществлению преступления.

В целом необходимо заметить, что перечень указанных вопросов, подлежащих обязательному установлению и определению в ходе расследования квартирной кражи, бесспорно, является приблизительным.

По этой причине в каждом конкретном случае, в соответствии с особенностями уголовного дела, в этот список могут вноситься некоторые коррективы. К примеру, зачастую возникает необходимость в определении вспомогательных обстоятельств – таких фактов, которые не являются обстоятельствами, необходимыми для доказывания по уголовному делу, однако служащие для установления и проверки достоверности собранной доказательственной базы²⁵. Например, такими фактами могут быть данные, поясняющие несовпадения в показаниях обвиняемых. Безусловно, такие случаи сложно предусмотреть заранее, поскольку они не являются характерными для всех уголовных дел о кражах. Объективное, глубокое и детальное изучение всех обстоятельств, имеющих принадлежность к уголовному делу, является главным, пусть и не единственным залогом результативного расследования квартирных краж.

²⁵ Гришин, Е. Е. Особенности проверки сообщений о преступлениях на стадии предварительного расследования, создающей основу для дальнейшего расследования краж, совершенных из жилищ граждан / Е. Е. Гришин // Научно-образовательный потенциал молодежи в решении актуальных проблем XXI века. 2016. № 4. С. 326.

2.2. ТИПИЧНЫЕ СЛЕДСТВЕННЫЕ СИТУАЦИИ ПЕРВОНАЧАЛЬНОГО ЭТАПА РАССЛЕДОВАНИЯ КРАЖ, СОВЕРШЕННЫХ С НЕЗАКОННЫМ ПРОНИКНОВЕНИЕМ В ЖИЛИЩЕ

Следственные ситуации по своему содержанию могут отличаться большим разнообразием, что предполагает наличие всевозможных вариантов, включающих тактические ходы следователя, устанавливающего ключевые направления проведения расследования, разработку конкретного комплекса и последовательности при проведении начальных оперативно-розыскных мероприятий и следственных действий, включая способы взаимодействия с остальными заинтересованными службами (СМИ, ОВД и т.д.). Зная типичные следственные ситуации, следователь на каждом отдельном этапе расследования уголовного дела ставит оперативной группе соответствующие тактические задачи и принимает тактически грамотные и обоснованные решения.

Выдвигаемые на каждом этапе ведения расследования версии, чаще всего, носят лишь общий характер и, в зависимости от конкретной ситуации могут формулироваться следующим образом:

- преступное деяние было совершено;
- преступного деяния не было, тут присутствует добросовестное заблуждение самого заявителя;
- преступного деяния не было, тут вероятно инсценировка преступления.

Параллельно с выдвижением подобных общих версий, следователь вправе выдвинуть и частные, устанавливающие какое-то обстоятельство, к примеру:

- личность подозреваемого (подозреваемых);
- способ вероятного проникновения в помещение, где совершена кража;
- место вероятного сокрытия (сбыта) похищенного ранее имущества;
- другие обстоятельства, связанные с совершением преступления.

Также тут можно обозначить типичные версии, чаще всего, выдвигаемые в ходе расследования совершения квартирных краж:

- лица, совершившие преступление, знакомы с потерпевшим;
- лица, совершившие преступление, работают или проживают рядом с местом произошедшей квартирной кражи;

- лица, совершившие преступление, уже привлекались по аналогичным делам и находятся в розыске, а также могли недавно освободиться из мест лишения свободы;
- лица, совершившие преступление, прибыли из других городов или населенных пунктов (так называемые «преступники-гастролеры»).

На следующих этапах расследования производится необходимая коррекция и конкретизация выдвинутых версий в зависимости от полученной информации при сборе доказательственной и ориентирующей базы.

В итоге, на основании отобранных версий, составляется и согласовывается план по дальнейшей работе, связанной с расследованием и раскрытием квартирной кражи. В нем в логической последовательности излагаются планируемые неотложные оперативно-розыскные мероприятия и следственные действия, направленные на проверку и подтверждение сформулированных версий.

Стоит подробнее остановиться на некоторых следственных ситуациях, которые наиболее распространены в следственной практике (прил. Г).

Типичными следственными ситуациями, в соответствии с изученными материалами судебной практики, являлись.

- Преступники были задержаны в процессе совершения квартирной кражи либо сразу после него (20%);
- Органы расследования обладают информацией о лицах, совершивших квартирную кражу, но они скрываются (40%);
- Сведения о субъекте преступления крайне скудны (40%).

При наличии соответствующей информации, раскрывающей характер украденного имущества и способ совершения преступления, попадают под подозрение лица, которые могли быть причастны к совершенному преступлению. Для этого используются найденные на месте кражи вещественные доказательства и следы преступников. Иногда, на первых этапах проведения расследования, установить круг лиц, причастных к совершению преступления, невозможно. Тогда проводятся дополнительные мероприятия, где расследование планируется и организуется по наиболее вероятным версиям.

При типичной следственной ситуации, когда воры были задержаны в процессе совершения преступления либо непосредственно после него, следователем выпол-

няется определенный алгоритм действий, который включает осмотр места происшествия, допрос жертвы кражи, а также свидетелей, подозреваемых лиц, предъявление их для опознания.

При проведении расследования второму типичному алгоритму, когда следственные органы имеют информацию о произошедшей квартирной краже группой лиц или конкретным подозреваемым, но никто из них конкретно не определен и еще не задержан, следователи зачастую выполняют тот же алгоритм действий – осмотр места происшествия, допрос жертвы кражи и свидетелей – т.е. действия, которые хоть и являются обязательными, но могли бы быть проведены позже без ущерба качеству проводимого расследования.

Раскрывая подобный вариант событий, Е. Н. Асташкина подчеркивает, что в подобной ситуации определяющим фактором становится время и действия следователя вместе с оперативной группой. Они должны обеспечить максимально быстрое получение поисковой информации, реализуемое дополнительным кратким опросом всех осведомленных лиц, знающих о количестве преступников, их броских приметах, направлении, в котором они удалились, а также об отличительных признаках похищенного имущества, его характеристиках. Проведя такой опрос, следователь иногда приобретает возможность преследование преступника (их группы) по «горячим» следам, и применять параллельно оперативные возможности существующих органов дознания²⁶.

В таких случаях могут проводиться специальные неотложные тактические операции «Задержание по горячим следам», «Розыск похищенного имущества», «Розыск преступника», «Установление свидетелей», которые подразумевают осуществление различных поисково-следственных мероприятий и оперативно-розыскных действий.

Самой распространенной и в то же время неблагоприятной на начальном этапе расследования совершенной кражи бывает следственная ситуация, когда есть явные признаки хищения имущества (выбита дверь, разбито окно, взломан замок, зафиксирован беспорядок в помещении). Его дополняет заявление пострадавшего о пропаже денежных средств, некоторых предметов и драгоценностей, но данные о субъекте преступления очень бедны.

²⁶ Асташкина, Е. Н. Квартирные кражи / Е. Н. Асташкина. М., 2015. С. 114.

В связи с этим, в третьей типичной следственной ситуации, когда в ОВД поступает информация о совершении кражи с хищением имущества неизвестным, рекомендуется следующая последовательность первоначальных следственных действий: осуществляется осмотр места преступления после предварительного краткого опроса потерпевшего насчет изменений в обстановке, сделанных как вором, так впоследствии и самим потерпевшим, включающий изучение существующей материальной обстановки самого помещения, из которого вынесли ценности и имущество, а также прилегающей территории (дворов, лестничных площадок, чердаков и подвалов); потом допрашиваются более подробно потерпевший и свидетели совершенного преступления. Очередность допроса этих лиц должна отображать порядок, в котором они присутствовали на месте совершения кражи и информировали о ней ОВД.

Достаточно важно для следователя на начальном этапе расследования в деле с хищением имущества, которое не получилось раскрыть быстро и по «горячим следам», определить комплекс первоочередных организационных мероприятий, главной задачей которых будет как розыск воров, так и ценностей, похищенных ими. В них предусмотрен: поиск по криминалистическим учетам (внешнему признаку, дактилоскопическому учету, технологии совершения кражи); постановка на отслеживание похищенных при ограблении предметов и ценностей, имеющих броские и запоминающиеся приметы; изучение архивных дел (раскрытых и нет) о похожих квартирных кражах или выполненных таким же путем; проверка наличия поблизости видеокамер и записей с них.

Следующий этап расследования предполагает получение максимальной информации от оперативных сотрудников и работников уголовного розыска (оперуполномоченных, детских инспекторов, участковых) о лицах, склонных к совершению подобных категорий преступлений. Это поможет значительно расширить поступающий объем информации, способной обеспечить наибольший эффект от проводимого поиска, благодаря которому увеличатся шансы установления личностей и задержания лиц, подозреваемых в совершении кражи, а также поиске похищенных в ней предметов и ценностей.

На основании изложенного можно сделать вывод о том, что объем и качество доступной следователю информации на первоначальном этапе расследования

создают следственные ситуации, имеющие большие отличия между собой. Полученная информация и выявленные обстоятельства дела определяют дальнейшую тактику проведения расследования, необходимость применения тех или иных специальных методик.

Выдвижение типовых версий о субъектах преступления позволяет следователю разрабатывать и реализовывать оптимальные программы расследования квартирных краж на первоначальном этапе. Приведем примеры нескольких типовых версий по субъекту преступления.

Типовая версия о совершении кражи из жилища женщиной. В силу природной аккуратности женщин особенность таких краж проявляется в том, что порядок в жилище после кражи остается почти таким же, как и до нее. Это дополнительно минимизирует количество оставленных следов. Женщины используют методы аккуратного проникновения в квартиру от подбора ключа до его похищения у жертвы заранее. Список похищенного имущества также выдает женщину – могут быть украдены даже недорогие косметические принадлежности и могут быть не тронуты дорогие мужские вещи. Но при этом, если кража произошла недавно, в квартире могут остаться запаховые следы духов из числа похищенных, по запаху которых можно осуществлять поиск по горячим следам.

Типовая версия о совершении квартирной кражи несовершеннолетними.

Проникновение в квартиру через окна и форточки первых этажей, с крыши на балкон верхнего этажа. Вообще повышенная рискованность проникновения, в том числе, если вор предполагает, что хозяин квартиры отсутствует недолго. Набор похищенного обязательно включает любые гаджеты, модные вещи, одежду, аксессуары, обязательно спиртные напитки и сигареты, которые подросток не может приобрести никаким легальным способом. Могут быть украдены деньги, части компьютера (видеокарты для майнинга криптовалюты), игровые приставки, а с другой стороны малоценные, но яркие или модные игрушки, бижутерия, зажигалки, брелки. Подростки могут совершать кражи их квартир своих приятелей, одноклассников, имеющих обеспеченных родителей, предварительно установив путем общения график их присутствия дома. Характерным является также большое количество следов, которые имеют малый размер и склонность к вандализму, повреждению вещей, которые нельзя унести.

Типовая версия о совершении кражи вором-профессионалом основывается на наличии большого практического опыта краж и квалифицированной подготовкой: в таком случае следователь имеет дело с точным выбором квартиры с наличием удобных для кражи дорогих предметов и денег, использован стандартный для вора способ и орудие взлома, который уже приносил ему успех. Как уже говорилось выше, набор воровских инструментов может быть весьма дорогим, а в силу специфического назначения трудно восполнимым, поэтому профессиональный вор использует на всех кражах один и тот же набор отмычек, отжимов и т.д. В квартире вор находится недолго, следу указывают путь к местам хранения ценностей (сейф, письменный стол, шкаф), минимальное время кражи, четкая локализация следов возле мест, где хранились ценности. Похищены деньги и дорогие компактные вещи, пригодные к быстрой реализации, например, новые устройства с упаковкой и гарантийным талоном.

В заключение главы сделаем некоторые выводы. В соответствии с материалами рассмотренных уголовных дел, очевидно, что в большинстве случаев поводами для возбуждения уголовного дела являются заявление от пострадавшего о совершении кражи.

При расследовании краж простые следственные ситуации складываются, когда у следователя имеются достоверные сведения о преступном деянии, лице, его совершившем, иных обстоятельствах, подлежащих доказыванию, а отношения между участниками расследования и другими лицами, вовлеченными в уголовное судопроизводство, не носят конфликтного характера.

На первоначальном этапе расследования краж, совершенных с незаконным проникновением в жилище, образуются и сложные ситуации, преимущественно проблемного типа – из-за отсутствия устойчивых связей между потерпевшими и преступниками, латентности многих следов и источников доказательств, отсутствия очевидцев преступления.

В процессе расследования краж, совершенных с незаконным проникновением в жилище, сложные следственные ситуации можно дифференцировать на следующие подгруппы: лицо задержано при сбыте похищенного имущества, но нет данных о том, что именно оно совершило преступление; имеются полные данные о пре-

ступном событии и недостаточные, хотя и относительно определенные, сведения о вероятном преступнике или круге подозреваемых лиц (имена, предположительные места жительства, работы или учебы, возможные места появления); имеются полные данные о преступном событии и отсутствуют данные о преступнике.

2.3. ТАКТИКА ПРОИЗВОДСТВА ОТДЕЛЬНЫХ СЛЕДСТВЕННЫХ ДЕЙСТВИЙ ПРИ РАССЛЕДОВАНИИ КРАЖ, СОВЕРШЕННЫХ С НЕЗАКОННЫМ ПРОНИКНОВЕНИЕМ В ЖИЛИЩЕ

Осмотр места происшествия. Одним из наиболее продуктивных действий проводимого следствия, посредством которого может быть получена дополнительная информация для более качественного и полного расследования уголовного дела о совершенной краже, совершенной с незаконным проникновением в жилище, является осмотр места происшествия

Согласно материалов изученных уголовных дел, осмотр места происшествия производится по каждому сообщению о краже, совершенной с незаконным проникновением в жилище.

Осмотр места происшествия – это неотложное следственное действие, которое заключается в непосредственном восприятии и исследовании следователем или иным лицом, его осуществляющим, признаков совершенного или предполагаемого преступления в целях обнаружения, изучения, фиксации и оценки состояний, свойств и признаков материальных объектов, имеющих на них следов и иных фактических данных, позволяющих в совокупности с другими доказательствами сделать вывод о механизме и характере происшедшего события, о личности преступников и мотивах совершения преступления.

При подготовке и проведении осмотра места происшествия по кражам, совершенным с незаконным проникновением в жилище, необходимо учитывать общие и специальные рекомендации, кроме того – знания специфики планируемого или выполняемого мероприятия. По этой причине осмотр места происшествия должен производиться по специальным, общим и частным правилам осмотра таких мест как вероятных мест совершения кражи.

Прежде всего, доскональное обследование материального окружения на месте происшествия дает возможность следователю определить, действительно ли можно говорить в данной ситуации о факте совершения уголовно наказуемого деяния или же это просто происшествие, и оно не носит уголовный характер. Для этого в законодательстве есть сноска, которая предупреждает о том, что в случаях, не терпящих отлагательства, осмотр места происшествия может быть проведен до возбуждения уголовного дела. При наличии очевидных оснований в последующем развитии событий, уголовное дело возбуждается непосредственно сразу после проведения осмотра фактического места происшествия.

В любом случае, возможность инсценировки и отсутствия выявленного преступления также не должна отбрасываться в ходе расследования и должна проверяться вместе с другими предполагаемыми версиями.

Подобные предположения обычно выдвигаются в начале расследования, если в ходе осмотра места происшествия обнаружилось так называемые «негативные обстоятельства».

К ним относятся: полное отсутствие следов разрушения/взлома преграды снаружи (все повреждения сделаны изнутри); очень неудобное расположение отверстия, в которое якобы проник преступник; размер пролома, затрудняющий либо вообще не позволяющий извлечение включенного в опись похищенного имущества; полное отсутствие объективных причин для создания в месте кражи присутствующего там беспорядка; наличие множественных следов от беспорядочного перемещения различных непонятных субъектов; отсутствие каких-либо следов от использования средств, требуемых для последующей транспортировки похищенного; указание в заявлении о хищении позиций имущества, представляющих заведомо меньшую ценность, чем оставшихся нетронутыми на месте совершения кражи.

В этих случаях на месте совершения преступления назначается проведение экспертизы или следственного эксперимента. Они с высокой точностью выявят и разоблачат всевозможные инсценировки.

Выделяют следующие основные задачи при осмотре мест происшествия по кражам, совершенным с незаконным проникновением в жилище:

- исследование обстановки места совершения кражи для выяснения сути произошедшего и обстоятельств, при которых она была осуществлена;

– изучение начальных сведений о краже с целью выдвигания версий о механизме кражи, количестве лиц, совершивших преступление, степени участия каждого из них, точном времени и месте совершения кражи, личности²⁷ подозреваемых, а также других обстоятельств, имеющих отношение к раскрытию и расследованию кражи, совершенной с незаконным проникновением в жилище;

– анализ полученной информации для осуществления розыска преступника по «горячим следам» и выполнение оперативно-розыскных мероприятий;

– поиск следов преступления, предметов, забытых преступником, и других вещей, которые могут составить доказательную базу;

– регистрация обнаруженных следов, предметов при осмотре места совершения кражи, изъятие этих объектов, поскольку они служат вещественными доказательствами по делу;

– определение обстоятельств, которые способствовали совершению кражи.

В обязанности следователя по прибытии на место происшествия входит²⁸:

– организация и раздача указаний сотрудникам в составе СОГ по обнаружению, изъятию и фиксированию следов преступления, определению потерпевших лиц, свидетелей кражи и очевидцев;

– проведение опроса лиц, которые могут сообщить такие сведения, как: точное время обнаружения факта совершения кражи; описание похищенных предметов и ценностей; как осуществлялась охрана похищенного; способы проникновения воров в квартиру; присутствие повреждений и проломов стен, потолков, полов; изменения в обстановке места совершения кражи, которые произвели лица, обнаружившие кражу до прибытия следственных органов; месторасположение объекта по отношению к транспортным сетям, вероятные способы подхода нарушителей к объекту и способы их сокрытия; направление, в котором скрылись лица, подозреваемые

²⁷ Васягина, М. М. Тактические особенности проведения осмотра места происшествия при расследовании краж, совершенных с незаконным проникновением в жилище / М. М. Васягина // Прорывные научные исследования как двигатель науки: сб. ст. Междунар. науч.-практ. конф. 2018. С. 131.

²⁸ Леоненко, Р. М. Особенности обнаружения следов преступления в ходе осмотра места происшествия по делам о кражах в жилище / Р. М. Леоненко // Уголовно-процессуальные и криминалистические проблемы борьбы с преступностью: сб. материалов Всерос. науч.-практ. конф. М., 2017. С. 74.

в краже, совершенной с незаконным проникновением в жилище; приметы и характеристики лиц, совершивших кражу чужого имущества.

Начиная осмотр места совершения преступления необходимо, в первую очередь, узнать:

- пути проникновения преступников в жилище и место выхода из него, какие инструменты и орудия были использованы для взлома входной двери, окон, балконов, стен, перекрытий и т.д.;

- какие действия осуществляли преступники в помещении и насколько продолжительное время они там прибывали;

- количество лиц, совершивших кражу, а также какие следы они оставили после себя на месте происшествия, не были ли они заранее осведомлены о расположении объектов в помещении;

- возможно ли было откуда-то увидеть либо услышать действия преступников.

Необходимо осуществить осмотр не только того помещения, в котором была совершена кража, но и прилегающую территорию, на которой также можно обнаружить отпечатки подошвы ботинок, следы транспортных средств, брошенные окурки, забытые инструменты взлома и т.д.

В некоторых случаях на месте совершения кражи можно обнаружить капли крови, если воры получили ранение при прохождении через преграду. Такую возможность стоит учитывать при задержании подозреваемых лиц, поскольку на их одежде могут остаться следы телесных повреждений и при определении группы крови и ее соответствии с обнаруженной на месте происшествия кровью, можно делать определенные выводы²⁹.

После выяснения сложившейся обстановки и проведения краткого инструктажа всех участвующих в осмотре места кражи, следователь может перейти к последующему этапу проведения осмотра места происшествия, который состоит из обзорной и детальной стадий. Обзорная стадия состоит из ориентирования на месте, определяющего границы требуемого осмотра, выпуска по «горячим следам» слу-

²⁹ Маслов, Н. В. Осмотр места происшествия как составляющая криминалистического обеспечения расследования квартирных краж / Н. В. Маслов // Современные проблемы гуманитарных и естественных наук: матер. XXXIII Междунар. науч.-практ. конф. М., 2017. С. 70.

жебно-розыскной собаки, а также выбора тактического приема осмотра (фронтального эксцентрического или концентрического), наиболее целесообразного в сложившейся ситуации. При этом необходимо помнить, что в случаях совершения кражи из квартиры многоэтажного дома, чаще используют эксцентрический прием (где осмотр места совершения преступления проводят от центра к периферии), в котором проведение осмотра выполняется от места проникновения злоумышленника в помещение (от окна, входной двери, лоджии).

Зачастую при осмотре места происшествия используется комбинированный способ его проведения, состоящий из частей каждого описанного приема. Тут следует обратить внимание, что важность представляет не выбор конкретного приема при осмотре места происшествия, а профессиональный навык его проведения, в результате которого обнаружатся следы и иные вещественные доказательства преступления, по неосторожности оставленные лицом, его совершившим. Это и составляет главную цель проведения детального осмотра места кражи.

Такой осмотр проводят во всех помещениях, вне зависимости от того, в каком из них присутствуют заметные следы, оставленные преступником. Отсутствие либо наличие следов преступления всегда расскажет об осведомленности или неведении субъекта преступления о месте нахождения похищенных ценностей. А эта информация поможет расследовать и раскрыть кражу.

Необходимо также определить вероятный способ отхода преступника с места совершения кражи и тщательно его осмотреть. При этом нужно помнить, что преступник в большинстве случаев выбирает наиболее безопасный и удобный путь ухода и выноса краденых ценностей, который может и не совпадать с местом проникновения в квартиру³⁰.

Известны случаи, когда, совершив кражу из квартиры многоэтажного жилого дома, преступники поднимались на последние этажи и крышу, чтобы временно укрыть там похищенные ценности в нишах стен, шахтах лифта, противопожарных щитах, трансформаторных будках, электрических шкафах и прочих местах для того, чтобы спустя какое-то время их незаметно вынести. В связи с этим стоит тщательно

³⁰ Школа, В. В. Современные особенности организации осмотра места происшествия при расследовании кражи / В. В. Школа // Эпоха науки. 2017. № 9. С. 146.

осматривать коридоры, лестничные клетки, подвальные помещения, крышу с целью обнаружения спрятанных либо оброненных преступником инструментов взлома, личных вещей вора и похищенных ценностей. В случае положительного результата обнаруженные предметы обязательно фотографируются на месте их нахождения, исследуются с целью установления их причастности к совершенной краже, после чего регистрируются в протоколе осмотра³¹.

В целом можно сделать вывод, что при осмотре места совершения преступления по кражам, совершенным с незаконным проникновением в жилище, проводятся следующие виды следственного осмотра: осмотр прилегающей территории, жилых помещений, места проникновения преступника в жилище и места хранения похищенных вещей.

При осмотре мест происшествий рекомендуется использовать такие тактические приемы, как концентрический, эксцентрический и фронтальный, либо их сочетание. Первые два способа похожи как методы дедукции и индукции. Концентрический способ предусматривает осмотр от края к центру осмотра, который может быть явным (вскрытый сейф) или неявным, или условным. При эксцентрическом способе осматривают сначала центр, а потом двигаются к краям. В обоих случаях следовательно перемещается по спирали. Фронтальный способ можно использовать при осмотре анфилады комнат или одного очень вытянутого в длину помещения, например, узкой комнаты, заставленной мебелью вдоль стен.

Тактика допроса потерпевшего, свидетелей по делам о кражах, совершенных с незаконным проникновением в жилище.

Помимо осмотра места происшествия одним из неотложных следственных действий по уголовным делам о кражах, совершенных с незаконным проникновением в жилище, является проведение допроса потерпевшего, который, в большинстве случаев, следует сразу после завершения осмотра места совершения кражи. Незамедлительное его осуществление способствует получению дополнительной информации о лице или группе лиц, подозреваемых в краже, и организации их задержания по «горячим следам»; определение характерных признаков похищенных предметов

³¹ Тувалева, Г. Р. Осмотр места происшествия – важный элемент при раскрытии краж / Г. Р. Тувалева, В. Р. Сафаров // Устойчивое развитие науки и образования. 2017. № 1. С. 130.

и ценностей, а также недопущение их сбыта через различные каналы; предотвращение потери в памяти потерпевших подробностей совершенного преступления; избежание вероятного негативного влияния на его показания в процессе проведения предварительного следствия со стороны заинтересованных в замятии дела лиц (близких обвиняемого и его самого). В то же время промедление с допросом потерпевшего, которое также иногда встречается в следственной практике, может не привести к желаемым результатам.

Поведение и позиция потерпевшего лица в ходе проведения допроса определяется и его криминалистическим типом и в зависимости от этого может быть следующим: от оказания активного содействия следователю с тем, чтобы было произведено полное, объективное и всестороннее расследование кражи до нейтральной позиции и даже оказания некоторого сопротивления установлению обстоятельств уголовного дела. По этому делению становится возможным и классифицировать потерпевших на добросовестных и недобросовестных, поведение которых может быть активное либо пассивное. Самый распространенный криминалистический тип – добросовестный активный потерпевший. Его позиция в процессе допроса, впрочем, как и общая социальная установка, носит позитивный характер. Он дает подробные показания, содержащие полные и правдивые сведения. С потерпевшими такого криминалистического типа легко достигается общий язык, устанавливаются доверительные отношения и в течение всего допроса поддерживается психологический контакт.

С первых же минут проведения допроса необходимо применять тактические приемы «свободного рассказа». Более того, при свободном рассказе потерпевшее лицо может донести следователю такие сведения, на характер и наличие которых он и не рассчитывал и не использовал бы даже постановку таких вопросов³².

После завершения потерпевшим свободного рассказа, который, обычно, не исчерпывает всех вопросов, следователь переходит ко второму этапу допроса: он задает вопросы, которые не были затронуты жертвой преступления в ходе изложения информации.

³² Сивков Н. А. Тактика допроса свидетеля при расследовании квартирных краж / Н. А. Сивков // Молодежный научный форум: электронный сб. ст. по матер. XII студенческой Междунар. науч.-практ. конф. 2018. С. 169.

В целом отметим, что с учетом обстоятельств каждой конкретной кражи, совершенной с незаконным проникновением в жилище, и сформировавшейся к моменту проведения допроса потерпевшего следственной ситуации по данному уголовному делу, следователю необходимо стремиться получить от допрашиваемого максимум информации на следующий перечень вопросов³³:

- когда, кем и в какой обстановке были обнаружены признаки совершения преступления и хищения имущества;

- точное время и обстоятельства, в которые, по мнению потерпевшего, была осуществлена кража;

- была ли изменена обстановка места совершения кражи до прибытия сотрудников полиции и, если ответ положительный, то кем, какие именно предметы были перемещены и с какой целью это было сделано;

- описание похищенных предметов и ценностей и их количество, характерные особенности, общая стоимость причиненного ущерба и стоимость каждой краденной вещи по отдельности. Если в общем списке похищенного содержатся номерные вещи – телевизор, телефон, фотокамера, часы, сберегательные книжки, чеки, облигации, то уточняется их марка, заводской номер, тип, выясняется наличие технических паспортов на перечисленные предметы, этикеток или вещей, аналогичных похищенным предметам;

- в каком месте хранились похищенные ценности: были ли они на виду либо спрятаны в неизвестном для посторонних лиц месте – если да, то в каком именно; кто знал о месте хранения ценных вещей и имел к ним доступ; дата, а также кто и при каких обстоятельствах видел похищенные ценности последний раз в том месте, где они обычно находились; какие изменения в обстановке хранения ценных вещей были внесены преступником;

- является ли потерпевший хозяином похищенных ценностей либо похищенное принадлежит другим лицам, организациям;

- будет ли возможность опознания потерпевшим похищенных ценностей в случае их обнаружения;

³³ Арнаутова, Е. С. Проведение следственного действия в виде допроса / Е. С. Арнаутова // Эпоха науки. 2019. № 20. С. 220.

– кто, помимо собственника квартиры, имел ключи от входной двери, где они хранились, и кто еще мог знать о месте их хранения.

Пристальное внимание в процессе допроса потерпевшего должно уделяться выяснению и отображению в протоколе общих признаков и отличительных особенностей похищенных предметов и ценностей, поскольку от обнаружения отдельных объектов во многом зависит успех раскрытия преступления. По этой причине при регистрации каждой похищенной вещи рекомендуется указать ее полное наименование, назначение и наиболее броские приметы, возникшие в ходе эксплуатации.

В ходе расследования краж, допрос свидетелей является одним из важных следственных действий, способствующих получению доказательственной базы и информации об обстоятельствах преступления и лицах, подозреваемых в причастности к краже³⁴.

В качестве свидетелей по делам о кражах, совершенных с незаконным проникновением в жилище, чаще всего приглашаются близкие родственники и соседи потерпевшего, одними из первых обнаружившие факт совершения кражи; сотрудники полиции и граждане, участвующие в задержании лица, подозреваемого в краже; граждане, чья деятельность или времяпрепровождение связано с пребыванием на территории жилого дома, из которого было похищено имущество (домохозяйки, пенсионеры, проводящие часть времени во дворе дома, прогуливаясь с детьми или собаками, продавцы близлежащих павильонов, дворники и пр.), а также лица, приобретающие краденые предметы – работники магазинов, заведений общественного питания, пунктов скупки, ломбардов и лица, купившие «с рук» похищенные предметы³⁵.

Организационные и тактические приемы в процессе допроса свидетелей схожи с допросом потерпевшего. Поэтому особенности данного следственного мероприятия проявляются, главным образом, в перечне вопросов, необходимых для выяснения в ходе допроса свидетелей, который определяется степенью участия лиц, втянутых в сферу преступного действия.

³⁴ Танков, А. Ю. Некоторые особенности допроса свидетелей при расследовании краж, совершенных с незаконным проникновением в жилище / А. Ю. Танков // Проблемы криминалистической науки, следственной и экспертной практики: сб. научных трудов. Омск, 2019. С. 87.

³⁵ Кузнецов, А. В. Особенности первоначального этапа расследования по факту квартирной кражи / А. В. Кузнецов // Общество: политика, экономика, право. 2017. № 2. С. 81

К примеру, при проведении допроса свидетелей-очевидцев, заметивших преступника или полагающих, что лицо, которое они видели, причастно к совершению кражи, рекомендуется безотлагательно выяснить: что именно и кого видел свидетель (выходящих из квартиры потерпевшего лиц с какими-то вещами либо манипуляции возле входной двери и т.д.) и по какой причине он полагает, что именно данные лица совершили преступление (что такое было в облике преступника, что зацепило внимание свидетеля). К примеру, в процессе допроса свидетеля по делу о краже, совершенной с незаконным проникновением в жилище, он заявляет, что обратил внимание на подозрительную личность в солнцезащитных очках, поскольку погода в этот день была пасмурная. В результате получается, что присутствие на подозреваемом темных очков, вопреки надеждам преступника, не только не помешали свидетелю запомнить его внешние приметы, но и позволило в дальнейшем с уверенностью опознать задержанного³⁶.

Если по наблюдениям свидетеля в совершении кражи участвовала группа лиц, необходимо выяснить их количество, попросить описать приметы внешности каждого из членов группировки, далее предложить свидетелю в мельчайших подробностях рассказать об их действиях на месте происшествия. При этом особое внимание стоит уделить тому обстоятельству, кто из преступной группы являлся руководителем и организатором действий членов группировки, как они друг к другу обращались (называли ли клички друг друга или употребляли жаргонные выражения), присутствовали ли на месте совершения кражи прочие лица, не принимающие, по рассказам свидетеля, непосредственного участия в совершении преступления, однако наблюдающие за их действиями со стороны (у двери подъезда, на лестничной клетке, на другой стороне улицы).

Последний вопрос обусловлен тем, что в некоторых случаях не сразу удастся установить всех соучастников преступления. Стоит учитывать, что и среди допрашиваемых свидетелей могут быть преступники или лица, причастные к совершению данной кражи, и, содействуя предварительному следствию, они обладают возможностью узнавать информацию о продвижении и результатах расследования преступ-

³⁶ Гришина, Е. А. Допрос потерпевшего и свидетелей по делам о кражах чужого имущества / Е. А. Гришина // Новеллы права и политики: сб. научных трудов по материалам Всероссийской науч.-практ. конф. 2016. С. 168.

ления, наводить на ложный след и активно препятствовать определению истинных событий. Также необходимо помнить, что нахождения воров вне подозрений следователя, сильно влияет в психологическом плане на поведение свидетелей и побуждает их к даче ложных или неполных показаний.

В целом можно говорить о том, что допрос свидетелей обычно происходит без возникновения конфликтов, в связи с чем при допросе свидетелей могут применяться те же тактические приемы, что и при допросе потерпевшего.

Тактика допроса подозреваемых и обвиняемых при расследовании краж, совершенных с незаконным проникновением в жилище. Проведение допроса лица, задержанного по подозрению в совершении преступных действий с незаконным проникновением в жилище, относится к следственным процедурам, осуществляемым сразу по задержании субъекта и исполнении следователем необходимых предписаний. Соблюдая установленный регламент, нужно осознавать, что принцип безотлагательности этой операции диктуется как распоряжением УПК РФ, так и профессиональными тактическими соображениями. Ключевую роль для получения правдивой информации при первом допросе может сыграть изначальная психологическая растерянность подозреваемого. Иногда таким образом удается получить правдивые ответы как по конкретному преступлению, так и по преступной деятельности субъекта в целом.

В ситуациях, когда задержан лишь один из участников преступной группировки, для его поведения свойственно проявление защитных реакций, заключающихся в проявлении отрицания или приуменьшения своей роли в совершении кражи. В соответствии с этим поведение и позиция задержанного члена группы на допросе обычно сопровождается выжиданием и наряду с этим поиском способов защитить себя.

На задаваемые вопросы следователя о других участниках кражи, задержанный старается утаить их имена и, пользуясь тем фактом, что их личности не были до сих пор установлены, рассказывает лишь часть правды и перекладывает на своих «коллег» большую часть вины за содеянное. В таких ситуациях следователю рекомендуется предложить подозреваемому перечислить имена, основные приметы во внешности соучастников или сообщить любую известную про них информацию. Как

правило, подозреваемый с легкостью отвечает на такие вопросы, рассказывает известную информацию о, якобы, случайных соучастниках, стараясь таким способом завоевать доверие следователя. Подозреваемый, убежденный в том, что полиции не удастся разыскать остальных участников групповой кражи, весьма правдиво в ходе допроса отвечает на детализирующие вопросы, поскольку продумать ложь до конца практически невозможно³⁷.

При отказе подозреваемого давать какие-либо показания, для начала необходимо выяснить причину, по которой лицо отказалось сообщать информацию, потому как без устранения этой причины договориться и убедить допрашиваемого крайне сложно. В большинстве случаев, такими причинами служат нежелание разговаривать со следователем или желание подозреваемого сначала получить информацию о собранных доказательствах, изобличающих его в совершении кражи, совершенной с незаконным проникновением в жилище.

В первую очередь в случаях получения отказа от дачи показаний подозреваемым необходимо объяснить допрашиваемому, что занятая им позиция может плохо обернуться, прежде всего, для него самого, и он тем самым лишает себя возможности защититься.

В определенных случаях будет целесообразно сформировать у задержанного преувеличенное впечатление об осведомленности следователя и наличии доказательств. В частности, в процессе разговора с ним упомянуть о некоторых деталях совершенного преступления, полученные следователем в процессе осмотра места происшествия, допроса других лиц (забытые на месте происшествия предметы, орудия совершения кражи, отдельные слова, брошенные другими соучастниками преступления).

В таких случаях иногда целесообразно донести до подозреваемого намерения следователя по сбору доказательств (допрос лиц, знакомых обвиняемому, производство обыска), а также объяснение ему возможностей судебных экспертиз с выявлением образцов для сравнительного анализа (назначение судебной дактилоскопической экспертизы).

³⁷ Артемьева, Ж. Г. Криминологические и психологические способы выявления скрываемых обстоятельств / Ж. Г. Артемьева // Вестник Южно-Уральского государственного университета (Сер.: Право). 2017. Т. 17, № 2. С. 7.

В ситуациях, когда подозреваемый дает заведомо ложные показания, он старается придумать для себя алиби (подтвержденный факт нахождения его в другом месте) и сообщает о том, что найденное у него чужое имущество купил у незнакомых ему лиц, либо взял у них в счет погашения долга.

Помимо всего перечисленного, для смены негативной позиции подозреваемого необходимо применять такие тактические приемы допроса, как объяснение подозреваемому обстоятельств, смягчающих наказание; стимулирование положительных личных качеств допрашиваемого; снятие его напряженности; использование логических доказательств вины допрашиваемого. При этом необходимо знать, что разоблачить лицо, создавшее серьезную конфликтную ситуацию со следователем, возможно лишь в том случае, когда при допросе используются проверенные и не вызывающие сомнения доказательства вины задержанного. Не рекомендуется задавать вопросы подозреваемому на основании одних лишь сведений, полученных в ходе проведения оперативно-розыскной деятельности и не оформленных должным образом в процессуальную форму, поскольку это может подтолкнуть обвиняемого на нежелательные догадки и привести к неверию в объективность следственных органов³⁸.

Любые сведения, доказывающие причастность допрашиваемого к совершенному преступлению, производят на него очень сильное воздействие. После упоминания подробностей о его действиях, предшествующих совершению кражи, которые не были рассказаны самим задержанным, подозреваемый обычно сознается в краже и дает правдивые показания. Но и в этом случае нельзя остановиться на их выслушивании и пассивной регистрации сказанного в протоколе показаний в виде предложений, носящих общий характер о важных для уголовного дела обстоятельствах, которые бы нельзя было в дальнейшем проверить на правдивость с помощью проведения прочих следственных мероприятий³⁹. В дальнейшем, как часто происходит, подозреваемый может отказаться от данных прежде показаний, в этом случае, казалось бы, закрытое дело перестает быть таковым. В связи с этим становится необхо-

³⁸ Коровин, Н. К. Особенности расследования карманных краж / Н. К. Коровин // Вестник Сибирского университета потребительской кооперации. 2018. № 3(25). С. 79.

³⁹ Паненко, А. С. Некоторые аспекты допроса подозреваемого по делам о кражах / А. С. Паненко // Правопорядок в России: проблемы совершенствования: сб. науч. ст. Всерос. конф. Московский ун-т МВД России имени В. Я. Кикотя. 2017. С. 261.

димым подтвердить его признание своей вины как можно большим количеством фактов, которые после проведения проверки могли бы оказаться доказательствами по уголовному делу (к примеру, изъятие похищенных предметов и ценностей, примененных при совершении кражи орудий и инструментов взлома).

Убедиться в правдивости показаний подозреваемого можно разными способами, к примеру, посредством проведения обыска по месту жительства, допроса очевидцев или соучастников, имена которых он раскрывает, предъявления для опознания, проведение очной ставки, воссоздания обстановки и обстоятельств совершенного преступления, а в случае необходимости – производство дополнительных оперативно-розыскных мероприятий.

В целом можно сделать вывод, что допрос является одним из самых распространенных следственных действий по уголовным делам о кражах с хищением имущества. В большинстве случаев допрос подозреваемых, осужденных ранее за подобные преступления, проходит в конфликтной ситуации. При этом необходимо использовать такие тактические приемы, как максимальная детализация и конкретизация показаний, а также предъявление доказательств.

Тактика производства обыска. Процедура обыска является одной из наиболее эффективных результативных методик, используемых для ведения следствия. С юридической точки зрения, нормы права, регулирующие процедуру обыска, установлены Конституцией и УПК РФ.

Обыск – один из видов принудительных следственных действий, процедура осуществления которого регламентирована положениями 182 статьи Уголовно-процессуального Кодекса. Под обыском понимается осмотр и обследование различных частных и общественных помещений, территорий и транспортных средств, а также непосредственно граждан. Целью проведения обыска является выявление и последующее изъятие различного рода предметов и объектов, которые могут представлять собой ценность для следствия⁴⁰. С точки зрения следственной деятельности, процедура обыска является одним из главных механизмов, используемых для получения ценных доказательств. Практика показывает, что проведение обыска

⁴⁰ Беккер, А. В. Особенности первоначального этапа расследования квартирных краж / А. В. Беккер // Организационное, процессуальное и криминалистическое обеспечение уголовного производства: матер. VI Междунар. науч. конф. студентов и магистрантов. 2017. С. 95.

часто становится решающим фактором в расследовании уголовного дела по краже. Также нельзя не отметить, что данная процедура является еще и одним из видов действий со стороны следствия, способствующих обеспечению компенсации причиненного преступными действиями вреда. В то же время обыск относится к категории сложнейших следственных процессов, реализация которого требует большого опыта и навыков, а также сопряжена со значительной психологической нагрузкой, которую испытывают все участники, вовлеченные в данное действие⁴¹.

Процедура проведения обыска включает в себя три последовательно реализуемых этапа: подготовку, фактическую реализацию и фиксацию итогов и результатов обследования. При этом подготовительная стадия также делится на две части – до и после прибытия на место проведения. От качества и тщательности ее проведения во многом зависит итоговый успех следственного мероприятия.

Этап фактической реализации, или рабочий этап, также делится на две составляющих: обзорную и детальную. К обзорной относится общий осмотр помещения или объекта с целью выявления наиболее подозрительных мест. Детальная стадия – это наиболее важный этап, этап активного обследования, обеспечивающий реализацию основных целей и задач проведения принудительного обыска.

С точки зрения охвата обследуемых объектов, обыск может носить сплошной либо выборочный характер. Целесообразность проведения второго вида определяется наличием у следственной группы достоверной информации о конкретном местоположении целевых объектов.

С точки зрения направления поисковых действий различают параллельный (деление по секторам), встречный (движение групп к центру) и последовательный (всей группой в одном направлении) обыск.

Среди используемых методик, применяемых для обследования территории, выделяют:

- поиск тайных мест с помощью простукивания и определения тональности, характерной для полых объектов;
- поиск скрытых искомых объектов при помощи прощупывания (для мягких предметов);

⁴¹ Арнаутова, Е. С. Обыск как следственное действие, проводимое на первоначальном этапе расследования квартирных краж / Е. С. Арнаутова // Эпоха науки. 2018. № 16. С. 7.

- пересыпание или переливание содержимого контейнеров, в которых могут содержаться сокрытые искомые предметы;
- использование рентгена и/или ультразвука, а также иного оборудования;
- использование служебных собак для поиска различных микроскопических следов, обнаружения тайников или наркотических веществ⁴².

На стадии первичного анализа обстановки внутри помещения или на территории, подвергаемой обыску, следует оценить расположение имеющихся объектов с точки зрения логики их естественного использования. Специфика домашнего интерьера является умышленным или невольным проявлением психологических особенностей лица, проживающего на территории. Присутствие различных предметов, выбивающихся из общей логики интерьера, может быть следствием как недостаточности эстетического развития (отсутствием вкуса) или низкого уровня финансового достатка, так и проявлением умышленных действий, связанных с преступными деяниями. Как правило, обыскиваемое лицо отказывается давать пояснения относительно происхождения объектов, вызывающих явные подозрения. Задачей следствия является получение данной информации любыми законными методами.

Одним из эффективных и рациональных методов, используемых при проведении процедуры обыска, является способ, предложенный В. И. Гугля – методика «трех засечек». Она подразумевает комплексный анализ пространственных взаимосвязей, основанный на выявлении связи между личностью подозреваемого и территорией, на которой предполагается наличие искомых объектов.

Смысл данной методики заключается в фиксации следователем области пространства, находящегося в радиусе доступа обыскиваемого лица во время его перемещений по территории объекта. После того, как подозреваемый выберет определенное место для нахождения во время обыска (стул, кресло, диван), нужно зафиксировать эту зону. Через определенный промежуток времени, используя предлог о необходимости осмотра данного сектора, нужно вынудить обыскиваемого переместиться на другой участок территории. Процедура повторяется трижды, и каждый раз зоны контроля должны фиксироваться. В случае выявления совпадений между

⁴² Сапрунов, А. Г. Специфика производства обыска при проверке розыскных версий / А. Г. Сапрунов // Общество и право. 2011. № 3. С. 274.

зонами существует высокая вероятность того, что одна из них и является местом сокрытия искомых объектов.

В подобной ситуации естественной реакцией лица, проживающего на территории обыска, является попытка незаметного контроля, реализуемая максимально незаметно для следственной группы. Ее реализация является оптимальным объектом для установки наблюдения. Перехват характерных взглядов, бросааемых обыскиваемым на определенный участок, может стать ключевой подсказкой, значительно упрощающей процедуру обнаружения искомых объектов.

По окончании процедуры обыска требуется организовать допрос обыскиваемого и провести очную ставку, позволяющие получить новые данные и закрепить результаты, достигнутые в ходе принудительного осмотра. Обоснованность данных действий продиктована сложным психологическим эффектом, который оказывает обнаружение искомых объектов на состояние подозреваемого.

Количественный и качественный состав следственной группы, привлекаемой к проведению процедуры обыска, определяется в соответствии со степенью тяжести совершенного преступления, ставшего основанием для возбуждения уголовного дела. В случаях, когда во время реализации процедуры возникает угроза, представляющая опасность для присутствующих понятых, частью 3 ст. 170 Уголовно-процессуального кодекса допускается их увод с места обследования. О данном факте в обязательном порядке должна быть сделана пометка в протоколе обыска.

В ходе реализации следственных действий допускается вскрытие и взлом любых закрытых помещений, доступ к которым не обеспечивается владельцем на добровольной основе. При этом закон предписывает не допускать излишней порчи имущества.

Следователь, руководящий процессом, имеет право наложить обязательный к исполнению запрет на покидание места обследования всем присутствующим лицам, а также, согласно положениям части 8 ст. 182, наложить запрет на общение между собой до завершения процедуры.

Все объекты, подлежащие изъятию по результатам обыска, должны быть предъявлены понятым и третьим лицам, присутствующим на обследуемой территории. При необходимости изъятые объекты должны быть упакованы и опечатаны непосредственно на месте нахождения – данный факт подтверждается подписями вышеуказанных лиц.

Протокол проведения обыска является официальным документом, в котором должны быть зафиксированы ход, содержание и итоги проведенной процедуры. Помимо этого, в протоколе должно быть указано основание проведения, перечень искомых объектов, отметки об уведомлении и предложении добровольной выдачи, сопутствующие обстоятельства, а также опись изъятых объектов с указанием их количественных и оценочных характеристик. В случаях, когда при проведении процедуры обследования были предприняты попытки уничтожения или умышленного сокрытия искомых предметов, в протокол также должна быть внесена соответствующая запись с указанием предпринятых мер пресечения, предпринятых следственной группой.

Нормативным документом, регламентирующим процедуру проведения личного обыска, является ст. 184 УПК РФ. Согласно ее положениям, основанием для проведения данной процедуры может являться либо соответствующее решение суда, либо постановление следователя, содержащее обоснование невозможности отлагательства.

Также указан перечень ситуаций, в которых проведение личного обыска допускается без вышеуказанных документов: когда задержанное лицо подозревается в совершении преступного деяния (в соответствии с положениями статьи 91 УПК); когда обыскиваемое лицо заключается под стражу; когда имеются веские основания, допускающие возможность сокрытия или уничтожения лицом важных вещественных доказательств, способных повлиять на исход расследования.

Достаточно широкое применение по делам о кражах, связанных с незаконным проникновением в жилище, получило предъявление для опознания предметов. Такими предметами служат, по обыкновению, похищенные вещи; инструменты и орудия преступления или их части либо осколки, найденные на месте преступления; транспортные средства для перевозки краденого; предметы, забытые или выброшенные подозреваемым при задержании и те, принадлежность к которым он отказывается признавать⁴³.

⁴³ Назаркин, Е. В. Возможности использования учетов МВД России по результатам осмотра предметов (вещей) и обыска жилища в ходе раскрытия и расследования краж из квартир граждан / Е. В. Назаркин // Евразийский юридический журнал. 2020. № 3(142). С. 252.

По утвержденным правилам объект предъявляется среди подобных и не относящихся к конкретной краже. При этом предметы, на которых обозначен индивидуальный фирменный номер (при наличии документов и паспортов у потерпевшего), предъявлять для опознания нет необходимости. Таким же образом следует поступать в случаях с уникальными предметами и ценностями (предметами искусства и антиквариата, исключительная индивидуальность которых не поддается сомнению).

Назначение и производство экспертиз при расследовании краж, совершенных с незаконным проникновением в жилище

При расследовании краж, связанных с незаконным проникновением в жилище, зачастую возникает необходимость в назначении различных экспертиз. Наиболее распространенными из них являются криминалистическая (дактилоскопическая, трасологическая), товароведческая, искусствоведческая, почвоведческая и другие виды экспертиз, результаты которых применяются для проверки следственных гипотез, проверки достоверности показаний подозреваемого, очевидцев и потерпевших, а также для установления мотивов и условий, способствовавших совершению кражи.

С помощью проведения дактилоскопического исследования отпечатков пальцев рук можно ответить на следующие вопросы: можно ли использовать данные следы для идентификации личности преступника; не являются ли следы пальцев (ладоней рук), найденных на месте совершения кражи или на поверхностях похищенных предметов, отпечатками обвиняемого лица; пальцами какой руки оставлены обнаруженные следы; принадлежат ли обнаруженные следы одному лицу либо нескольким участникам кражи; кто именно из обвиняемых оставил отпечатки пальцев рук в определенном месте (на инструментах взлома, в определенном помещении жилища); не принадлежат ли обвиняемому отпечатки пальцев, обнаруженные в местах совершения нескольких квартирных краж.

Трасологическое исследование следов преступника и инструментов взлома способствует разрешению следующих вопросов: ориентировочный пол и возраст лица, исходя из оставленных им отпечатков пальцев, подошвы обуви; способ проникновения в жилище преступников; какими орудиями или инструментом был осуществлен взлом двери; количество инструментов или орудий взлома, оставивших

следы на преграде; не являются ли следы орудием взлома, выданным на экспертизу; с внутренней или внешней стороны был произведен взлом, и др.⁴⁴.

При изучении замочных скважин, ручек замка обычно возникают следующие вопросы: в каком состоянии находился замок – был ли он открыт либо закрыт; находится ли замок в исправном состоянии, если нет, то в чем именно состоит неисправность; наличие петель на механизме замка и внешних признаков попыток открыть его поддельным, подобранным ключом либо отмычкой; не был ли открыт замок обнаруженным ключом либо отмычкой; возможно ли отпереть дверь без ключа, не повредив при этом механизм замка и многие другие.

Основными вопросами, которые решаются в ходе проведения трасологических исследований относительно установлению целого по частям, обычно являются следующие вопросы: были ли ранее одним целым отданные на экспертизу предметы (инструменты, орудия, изъятые у подозреваемого, и части и обломки похожего инструмента, забытого на месте совершения преступления); обрывки упаковочных средств (бумаги, веревки), обнаруженные на месте жительства подозреваемого и на месте совершения кражи; и части похищенного имущества^{45 46}.

В случае, когда следы оставлены транспортным средством (колесами грузового либо легкового автомобиля, мотоцикла и др.), следы исследуются для ответа на вопрос о направлении движения, типе (марке) транспортного средства и его ходовой части (шины). Также объектом трасологии могут быть отделившиеся детали транспортного средства.

Товароведческая экспертиза назначается для установления артикула, стоимости, наименования, сорта и прочих характеристик похищенных предметов и ценностей, с учетом их качества и степени изношенности.

Искусствоведческая экспертиза проводится с целью определения авторства работ и ценности художественных произведений, а также предметов, представляю-

⁴⁴ Криминалистика: учеб. для вузов / под общ. ред. Е. П. Ищенко, А. Г. Филиппова. М., 2023. С. 498.

⁴⁵ Арнаутова, Е. С. Назначение экспертиз, как следственное действие, проводимое на первоначальном этапе расследования квартирных краж / Е. С. Арнаутова // Развитие юридической науки и проблема преодоления пробелов в праве: сб. научн. статей по итогам работы десятого Международного круглого стола. 2019. С. 120.

⁴⁶ Цховребова, И. А. Использование возможностей судебных экспертиз при расследовании краж из квартир. дис. ... канд. юрид. наук: 12.00.09. М., 2004. С. 78.

щих историческую ценность (иконы, картины, фарфоровый сервиз) и осуществляется с участием экспертов-искусствоведов или антикваров.

Судебно-медицинская экспертиза вещественных доказательств может разрешить вопрос об идентичности или различии крови и прочих биологических выделений организма подозреваемого, кроме того – его волос со следами похожих микрообъектов и волосами, найденными на месте совершения преступления.

Почвоведческая экспертиза может способствовать получению ответа на вопрос, не идентичны ли частицы грязи, обнаруженные на обуви и одежде подозреваемого, с грунтом на месте происшествия. В случаях, если были обнаружены и изъяты другие микрообъекты с места совершения кражи (окурки, волокна, частицы краски или лака, побелки, прочих веществ небиологического происхождения) вместе с одеждой и обувью подозреваемого они могут быть направлены на судебно-химическую экспертизу⁴⁷.

Стремясь к широкому распространению современных научных достижений в расследовании уголовных дел о квартирных кражах, следователь наряду с этим должен учитывать, что фактические данные, определенные экспертом-криминалистом, впрочем, как и другие доказательства, подлежат оценке в комплексе с прочими доказательствами по делу.

При осмотре места происшествия по кражам, совершенным с незаконным проникновением в жилище, проводятся такие виды следственного осмотра, как осмотр близлежащей местности, осмотр жилых помещений, осмотр места проникновения преступника в квартиру, места хранения похищенных вещей. При осмотре используются такие тактические приемы, как эксцентрический, концентрический фронтальный, либо смешанный.

Допрос является распространенным следственным действием по делам о кражах чужого имущества. Подготовка к допросу должна включать в себя: определение предмета показаний лица, изучение личности допрашиваемого, определение времени, места, участников допроса, а также способа вызова на допрос, подготовка дока-

⁴⁷ Сивков, Н. А. Назначение экспертиз при расследовании квартирных краж / Н. А. Сивков // Молодежный научный форум: электронный сб. ст. по матер. II студ. Междунар. науч.-практ. конф. М., 2018. С. 227.

зательств, используемых при допросе, создание надлежащих условий для производства следственного действия и составление плана допроса.

Процедуру допроса лиц, выступающих в качестве потерпевших, рекомендуется проводить непосредственно в квартире или доме, где они проживают. Подобная рекомендация основывается на наличии вероятности задействования дополнительных ресурсов памяти, триггером для которых служит пребывание в привычной обстановке, позволяющих вспомнить значимые для следствия детали, или же сформировать исчерпывающий и подробный список украденного имущества. С учетом того, что в делах, связанных с совершением квартирных или домашних краж, как правило, крайне сложно найти фактических свидетелей, которые могли бы являться очевидцами произошедших событий, основной функционал по поиску подобных лиц возлагается на сотрудников розыскной группы.

Процедура допроса лиц, в отношении которых имеются обоснованные подозрения в совершении преступления, либо уже были выдвинуты официальные обвинения, как правило, сопровождается конфликтом сторон. В подобных случаях рекомендуется использование базовых тактических методик, предусматривающих последовательное приведение конкретных и детализированных показаний, в том числе материалов доказательной базы, указывающих на виновность преступника.

Проведение следственных мероприятий в рамках дел о совершении хищений чужого имущества, совершенных с незаконным проникновением в жилище, предусматривает также организацию таких следственных действий, как обыск, предъявление для опознания и назначение судебных экспертиз.

ЗАКЛЮЧЕНИЕ

Подводя итоги исследования расследования краж, совершенных с незаконным проникновением в жилище, мы пришли к следующим выводам и предложениям.

Во-первых, по делам о кражах, совершенных с незаконным проникновением в жилище криминалистическая характеристика преступлений должна состоять из следующих элементов: предмет преступного посягательства; способ совершения преступления (включая действия по подготовке и сокрытию преступления); особенности материальных следов преступления и вероятные места их нахождения; характеристика личности преступника, мотивы и цели его действий; обстановка совершения преступления (место, время и другие обстоятельства); криминалистически значимые связи между всеми этими элементами.

Во-вторых, местами краж, совершенных с незаконным проникновением в жилище, чаще всего, являются квартиры и частные домовладения. Предпочтительными для преступников остаются квартиры, расположенные на первых этажах, однако кражи, совершенные с незаконным проникновением в жилище, совершаются и на последних этажах. Квартирные кражи преимущественно совершаются в рабочие дни с понедельника по четверг и в рабочее время.

В-третьих, при кражах имущества, совершенных с незаконным проникновением в жилище, проявление механизма слеодообразования происходит как в типичных следах, так и в их локализации. Также существует их прямая зависимость от обстановки преступления, личности вероятного или потенциального преступника, выбранного способа кражи. Моделируя процесс, при котором образуются следы, легко предугадать изменения, которые произойдут в окружающей среде после совершения данного преступления.

В-четвертых, в ходе исследования был выявлен следующий портрет типичного квартирного вора: это мужчина в возрасте от 18 до 30 лет, испытывает материальные затруднения, не имеющий постоянного источника дохода, образование – среднее общее, как правило, не имеет семьи и детей, живет один либо совместно со случайным знакомым (знакомой), имеет судимость за аналогичные преступления.

В-пятых, расследуя квартирную кражу, нужно ориентироваться на установление следующих обстоятельств:

- преступное деяние было совершено, его не было, состоялось, но другое;
- место, способ и время совершения преступления;
- подручные и технические средства, содействующие краже (орудия взлома, транспорт, инструменты, электронные устройства и т.д.);
- похищенные объекты и их количество (описанием присущих им признаков);
- общий размер ущерба;
- степень участия (когда преступление совершено группой лиц, определяется участие в нем каждого из них);
- преследуемые цели и мотивы при совершении кражи;
- где находится похищенное, каковы обстоятельства, способствовавшие совершению преступления. Перечисленные обстоятельства – примерные, они индивидуальны для каждого отдельного случая и зависят от особенностей рассматриваемого уголовного дела. Они могут меняться и корректироваться.

В-шестых, наиболее типичными следственными ситуациями, которые встречаются на практике, являются:

- преступники задержаны во время совершения кражи или непосредственно сразу после совершения преступления;
- органы расследования располагают сведениями о лицах, совершивших кражу, однако они не задержаны;
- данные о субъекте преступления крайне ограничены.

В-седьмых, при осмотре места происшествия по кражам, совершенным с незаконным проникновением в жилище, проводятся такие виды следственного осмотра, как осмотр близлежащей местности, осмотр жилых помещений, осмотр места проникновения преступника в квартиру, места хранения похищенных вещей. При осмотре используются такие тактические приемы, как эксцентрический, концентрический фронтальный, либо смешанный.

В-восьмых, допрос относится к распространенным следственным действиям. Подготовка к нему включает: составление плана проведения допроса; определение способа получаемых показаний, места, участников и времени проведения допроса;

возможность изучения личности задержанного, подготовку доказательной базы, создание условий для производства допроса. Процедуру допроса лиц, выступающих в качестве потерпевших, рекомендуется проводить непосредственно в квартире или доме, где они проживают. Подобная рекомендация основывается на наличии вероятности задействования дополнительных ресурсов памяти, триггером для которых служит пребывание в привычной обстановке, позволяющим вспомнить значимые для следствия детали, или же сформировать исчерпывающий и подробный список украденного имущества. С учетом того, что в делах, связанных с совершением квартирных краж, как правило, крайне сложно найти фактических свидетелей, которые могли бы являться очевидцами произошедших событий, основной функционал по поиску подобных лиц возлагается на сотрудников розыскной группы.

В-девятых, процедура допроса лиц, в отношении которых имеются обоснованные подозрения в совершении преступления, либо уже были выдвинуты официальные обвинения, как правило, сопровождается конфликтом сторон. В подобных случаях рекомендуется использование базовых тактических методик, предусматривающих последовательное приведение конкретных и детализированных показаний, в том числе материалов доказательной базы, указывающих на виновность преступника.

Проведение следственных действий в рамках дел о совершении краж с незаконным проникновением в жилище, предусматривает также организацию таких следственных действий, как обыск, предъявление для опознания и назначение судебных экспертиз.

СПИСОК ИСПОЛЬЗОВАННЫХ ИСТОЧНИКОВ

1. Нормативные правовые акты и иные официальные документы

1. Конституция Российской Федерации (принята всенародным голосованием 12.12.1993 с изменениями, одобренными в ходе общероссийского голосования 01.07.2020) // Российская газета. – 2020. – № 144. – 4 июля.
2. Уголовный кодекс Российской Федерации от 13.06.1996 N 63-ФЗ (ред. от 23.04.2023) // Собрание законодательства РФ. – 1996. – № 25. – Ст. 2954.
3. Уголовно-процессуальный кодекс Российской Федерации от 18.12.2001 № 174-ФЗ (ред. от 23.04.2023) // Собрание законодательства РФ. – 2001. – № 52 (Ч. I). – Ст. 4921.
4. Об оперативно-розыскной деятельности: Федеральный закон от 12.08.1995 № 144-ФЗ // Собрание законодательства РФ. – 1995. – № 33. – Ст. 3349.

2. Судебная практика

5. По делу о проверке конституционности пункта «б» части второй статьи 158 Уголовного кодекса Российской Федерации и части первой статьи 17 Уголовно-процессуального кодекса Российской Федерации в связи с жалобой гражданина В. С. Великанова: Постановление Конституционного Суда Российской Федерации от 31 марта 2023 г. № 13-П // Российская газета. – 2023. – 12 апреля.
6. О судебной практике по делам о краже, грабеже и разбое: постановление Пленума Верховного Суда РФ от 27.12.2002 № 29 // Бюллетень Верховного Суда РФ. – 2003. – № 2. – С. 5.
7. Приговор Советского районного суда г. Тамбова № 1-468/2022 от 12 сентября 2022 г. // ГАС «Правосудие»: [сайт]. – URL: <https://bsr.sudrf.ru/> (дата обращения 25.05.23 г.).
8. Приговор Ленинского районного суда г. Тамбова № 1-506/2022 от 25 августа 2022 г. // ГАС «Правосудие»: [сайт]. – URL: <https://bsr.sudrf.ru/> (дата обращения 25.05.23 г.).

9. Приговор Советского районного суда г. Тамбова № 1-594/2022 от 30 сентября 2022 г. // ГАС «Правосудие»: [сайт]. – URL: <https://bsr.sudrf.ru/> (дата обращения 25.05.23 г.).

10. Приговор Ленинского районного суда г. Тамбова № 1-39/2021 от 06 августа 2021 г. // ГАС «Правосудие»: [сайт]. – URL: <https://bsr.sudrf.ru/> (дата обращения 25.05.2023 г.).

3. Научная и учебная литература

11. Абраменкова, В. С. Криминалистическая характеристика квартирных краж / В. С. Абраменкова // Сибирский юридический вестник. – 2006. – № 1. – С. 110.

12. Агафонов, А. С. Особенности использования специальных знаний при расследовании квартирных краж в сельской местности / А. С. Агафонов // Криминалистика: вчера, сегодня, завтра. – 2018. – № 1(5). – С. 5–6.

13. Арнаутова, Е. С. Назначение экспертиз, как следственное действие, проводимое на первоначальном этапе расследования квартирных краж / Е. С. Арнаутова // Развитие юридической науки и проблема преодоления пробелов в праве : сб. науч. статей по итогам работы 10-го Международного круглого стола. – М., 2019. – С. 120.

14. Арнаутова, Е. С. Обыск как следственное действие, проводимое на первоначальном этапе расследования квартирных краж / Е. С. Арнаутова // Эпоха науки. – 2018. – № 16. – С. 7 – 9.

15. Арнаутова, Е. С. Проведение следственного действия в виде допроса / Е. С. Арнаутова // Эпоха науки. – 2019. – № 20. – С. 220–221.

16. Артемьева, Ж. Г. Криминологические и психологические способы выявления скрываемых обстоятельств / Ж. Г. Артемьева // Вестник Южно-Уральского государственного университета (Сер.: Право). – 2017. – Т. 17, № 2. – С. 7.

17. Асташкина, Е. Н. Квартирные кражи: проблемы оптимизации и алгоритмизации первоначального этапа расследования : монография / Е. Н. Асташкина, Н. А. Марочкин – М. : Юрлитинформ, 2005. – 184 с.

18. Астежов, Ш. М. Особенности расследования серийных квартирных краж / Ш. М. Астежов // Мировая наука. – 2018. – № 6(15). – С. 87.

19. Беккер, А. В. Особенности первоначального этапа расследования квартирных краж / А. В. Беккер // Организационное, процессуальное и криминалистическое обеспечение уголовного производства : материалы VI Международ. научн. конф. студентов и магистрантов. – М., 2017. – С. 95 – 97.

20. Белкин, Р. С. Курс криминалистики : учеб. пособие для вузов. 3-е изд., дополненное / Р. С. Белкин. – М., 2001. 833 с.

21. Васягина, М. М. Тактические особенности проведения осмотра места происшествия при расследовании краж, совершенных с незаконным проникновением в жилище / М. М. Васягина // прорывные научные исследования как двигатель науки : сб. статей Международ. научно-практич. конф. – М., 2018. – С. 131 – 133.

22. Гришин, Е. Е. Особенности проверки сообщений о преступлениях на стадии предварительного расследования, создающей основу для дальнейшего расследования краж, совершенных из жилищ граждан / Е. Е. Гришин // Научно-образовательный потенциал молодежи в решении актуальных проблем XXI века. – 2016. – № 4. – С. 326 – 330.

23. Гришина, Е. А. Допрос потерпевшего и свидетелей по делам о кражах чужого имущества / Е. А. Гришина // Новеллы права и политики : сб. науч. трудов по материалам Всероссийской научно-практич. конф. – М., 2016. С. 168.

24. Коровин, Н. К. Особенности расследования карманных краж / Н. К. Коровин // Вестник Сибирского университета потребительской кооперации. – 2018. – № 3(25). – С. 79.

25. Криминалистика : учеб. для вузов / под общ. ред. Е. П. Ищенко, А. Г. Филиппова. – М. : Юрайт, 2023. – 830 с.

26. Кузнецов, А. В. Особенности первоначального этапа расследования по факту квартирной кражи / А. В. Кузнецов // Общество: политика, экономика, право. – 2017. – № 2. – С. 81–82.

27. Кузьменко, Е. С. Некоторые аспекты криминалистической характеристики хищений, совершаемых путем незаконного проникновения в жилище в условиях густонаселенных агломераций / Е. С. Кузьменко // Академическая мысль. – 2019. – № 3(8). – С. 17.

28. Леоненко, Р. М. Особенности обнаружения следов преступления в ходе осмотра места происшествия по делам о кражах в жилище / Р. М. Леоненко // Уголовно-процессуальные и криминалистические проблемы борьбы с преступностью: сб. материалов Всероссийской научно-практич. конф. – М., 2017. – С. 74–75.

29. Лысякова, М. А. Данные о личности потерпевшего как элемент криминалистической характеристики краж, совершаемых с незаконным проникновением в жилище / М. А. Лысякова // Вектор науки Тольяттинского государственного университета (Сер.: Юридические науки). – 2015. – № 2(21). – С. 38–39.

30. Марков, В. А. Осмотр места происшествия (тактика и практика): учеб. пособие / В. А. Марков. – Самара : Самар. гуманит. акад., 2008. – 190 с.

31. Маслов, Н. В. Осмотр места происшествия как составляющая криминалистического обеспечения расследования квартирных краж / Н. В. Маслов // Современные проблемы гуманитарных и естественных наук : материалы XXXIII Международ. научно-практич. конф. – М., 2017. – С. 70 – 75.

32. Мусаева, Ж. Т. Криминалистическая характеристика краж, совершаемых из жилых помещений несовершеннолетними / Ж. Т. Мусаева // Theoretical & Applied Science. – 2018. – № 5(61). – С. 210–211.

33. Назаркин, Е. В. Возможности использования учетов МВД России по результатам осмотра предметов (вещей) и обыска жилища в ходе раскрытия и расследования краж из квартир граждан / Е. В. Назаркин // Евразийский юридический журнал. – 2020. – № 3(142). – С. 252.

34. Отчеты начальника УМВД России по Тамбовской области за 2020 – 2022 гг. в Тамбовской области // МВД России: [сайт]. – URL : https://68.xn--b1aew.xn--1ai/Dejatelnost/Otcheti_dolznostnih_lic/Otchet_nachalnika_UMVD_Rossii_po_Tambovs (дата обращения: 25.05.2023 г.)

35. Паненко, А. С. Некоторые аспекты допроса подозреваемого по делам о кражах / А. С. Панченко // Правопорядок в России: проблемы совершенствования : сб. научн. статей Всероссийской конф. Московский университет МВД России имени В. Я. Кикотя. – М., 2017. – С. 261 – 263.

36. Перепелкин, В. И. Квартирные кражи: криминалистический и криминологический аспекты / В. И. Перепелкин // Oeconomia et Jus. – 2016. – № 4. – С. 65–66.

37. Пирогов, П. П. Криминологические особенности кражи, сопряженной с незаконным проникновением в жилище / П. П. Пирогов, Ю. А. Юрченко // Вестник МИЭП. – 2012. – № 1. – С. 100 – 110.

38. Самойлов, А. Ю. Особенности корреляционной зависимости между элементами криминалистической характеристики квартирных краж / А. Ю. Самойлов // Актуальные проблемы права и государства в XXI веке. – 2017. – Т. 9, № 4. – С. 100 – 110.

39. Сапрунов, А. Г. Специфика производства обыска при проверке розыскных версий / А. Г. Сапрунов // Общество и право. – 2011. – № 3. – С. 274.

40. Сивков, Н. А. Назначение экспертиз при расследовании квартирных краж / Н. А. Сивков // Молодежный научный форум: электрон. сб. статей по материалам II студенческой Международ. научно-практич. конф. – М., 2018. – С. 227 – 229.

41. Состояние преступности за 2020 – 2022 гг. // МВД России: [сайт]. – URL : <https://xn--b1aew.xn--p1ai/folder/101762> (дата обращения: 25.05.2023).

42. Танков, А. Ю. Некоторые особенности допроса свидетелей при расследовании краж, совершенных с незаконным проникновением в жилище / А. Ю. Танков // Проблемы криминалистической науки, следственной и экспертной практики : сб. научных трудов. – Омск, 2019. – С. 87–88.

43. Шелег, О. А. Особенности криминалистической характеристики квартирных краж / О. А. Шелег // Вестник Калининградского филиала Санкт-Петербургского университета МВД России. – 2019. – № 2(56). – С. 55.

44. Школа, В. В. Современные особенности организации осмотра места происшествия при расследовании кражи / В. В. Школа // Эпоха науки. – 2017. – № 9. – С. 146 – 148.

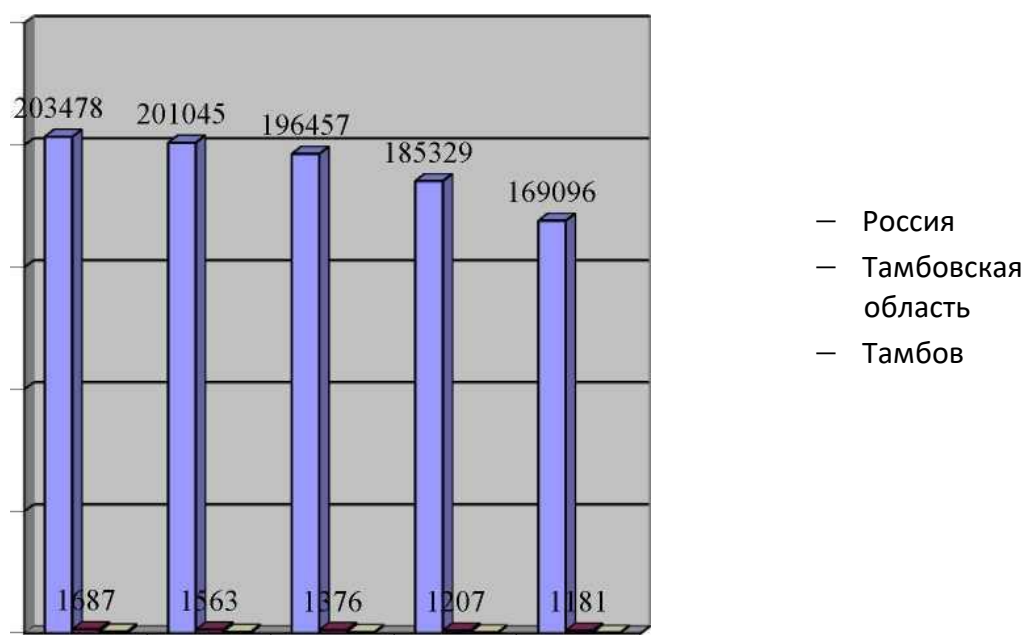
45. Яшин, А. В. К вопросу о криминалистической характеристике краж чужого имущества / А. В. Яшин // Вестник научных конференций. – 2018. – № 5-2(33). – С. 123–124.

ПРИЛОЖЕНИЯ

Приложение А

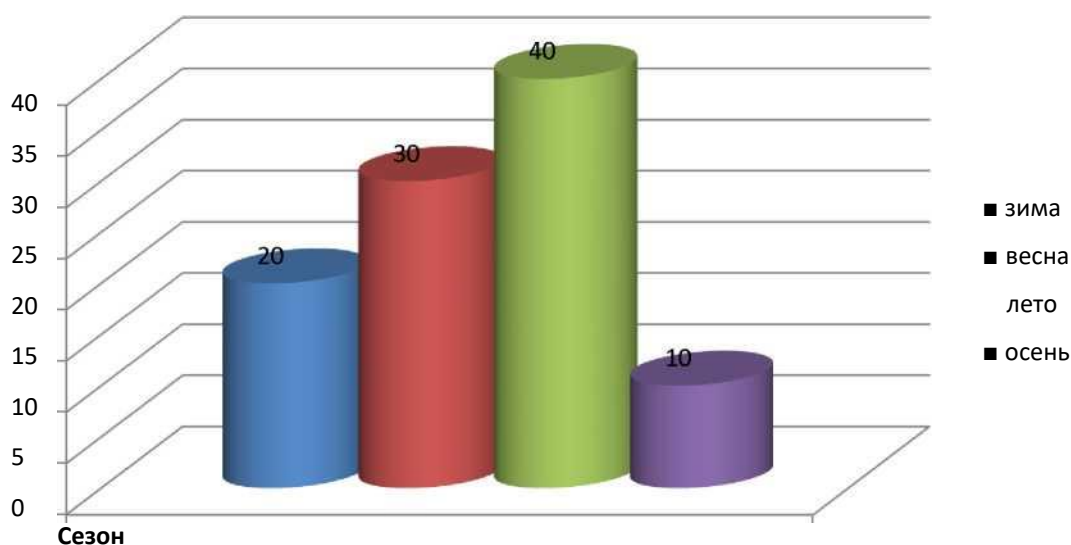
Количество уголовных дел, возбужденных по п. «а» ч. 3 ст. 158 УК РФ за период с 2018 – 2022 в г. Тамбове, Тамбовской области, России

№	Регион	2018	2019	2020	2021	2022
1	Россия	203 478	201 045	196 457	185 329	169 096
2	Тамбовская область	1687	1563	1376	1207	1181
3	Тамбов	754	603	468	362	325

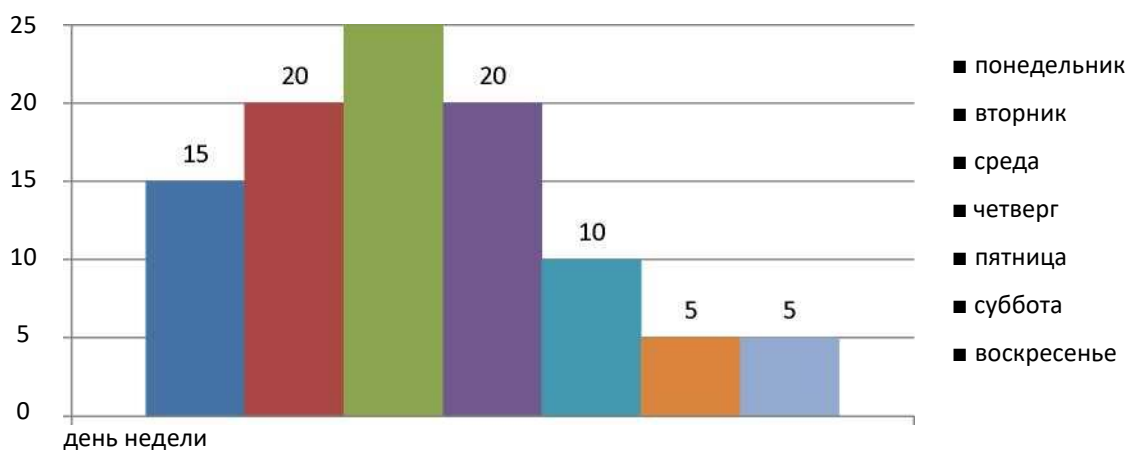


Время совершения квартирных краж в зависимости от сезона, дня недели и времени суток по материалам изученных уголовных дел по квартирным кражам за 2018 – 2022гг.

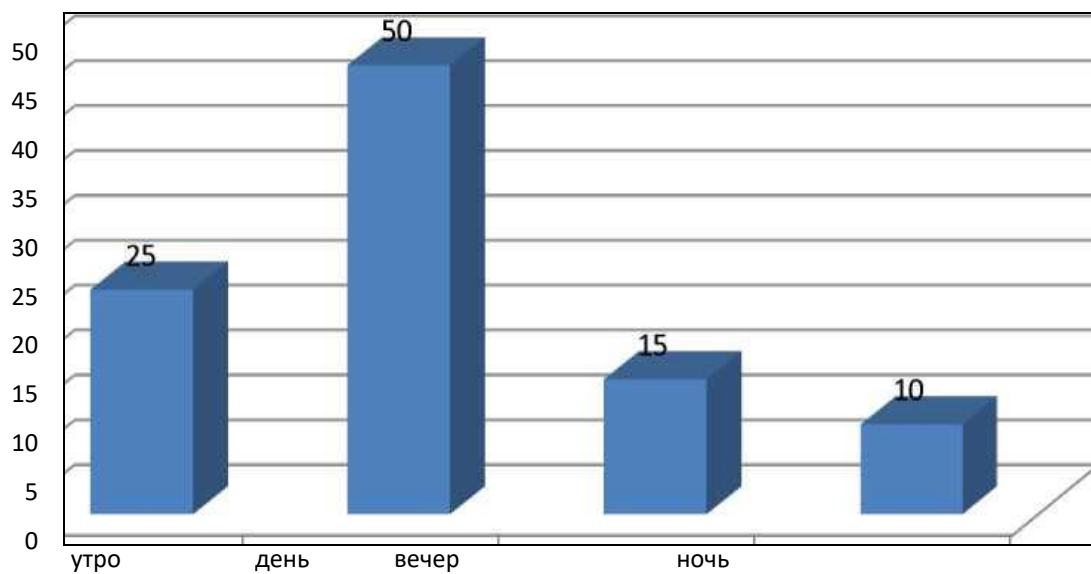
Время совершения квартирных краж в зависимости от сезона, %



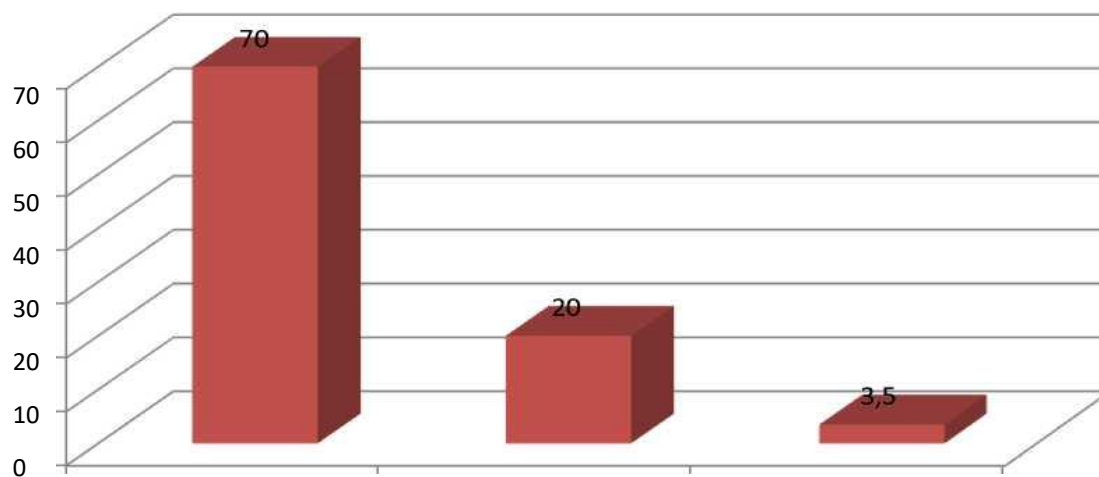
Время совершения квартирных краж в зависимости от дня недели, %



Способ совершения квартирных краж, пол преступника и возраст



Способ совершения квартирных краж, в %

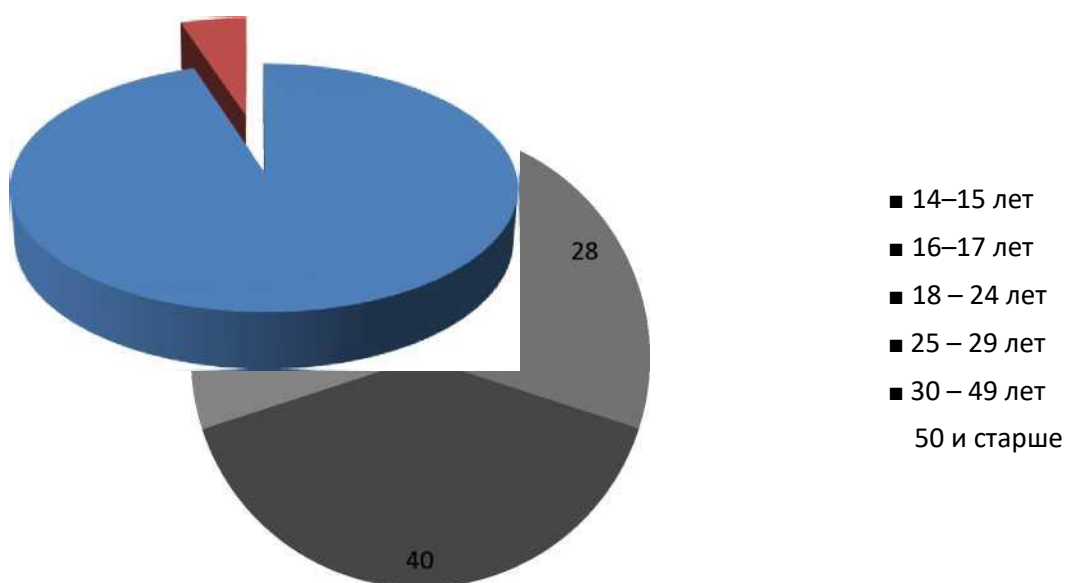


входная дверь, окно, балкон, лоджия, свободный доступ (гости, родственники)

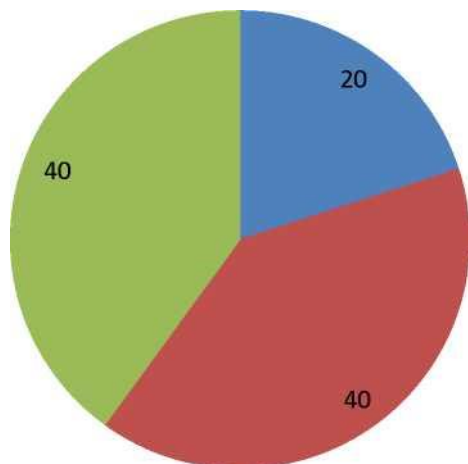
Пол преступника

№	Пол преступника	Уд, вес, %
1	Мужчина	95
2	Женщина	3
3	Несовершеннолетние	2

Возраст преступника, в %

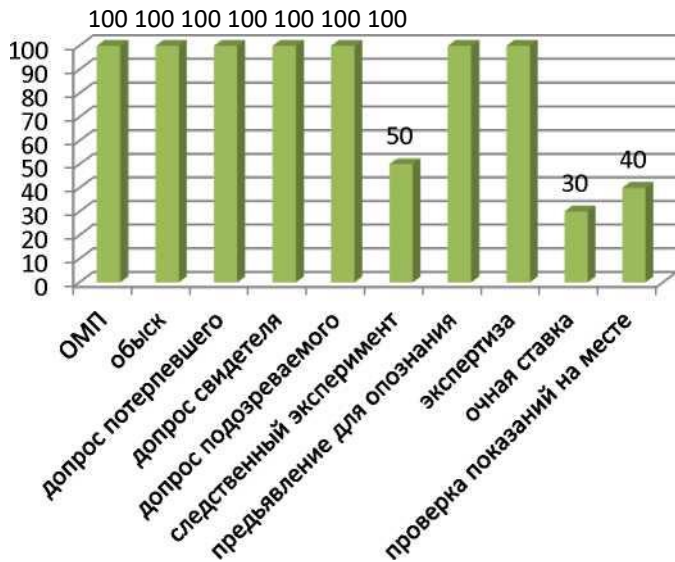


Типичные следственные ситуации и следственные действия



- Преступники задержаны на месте преступления
- Органы расследования обладают информацией о лицах, совершивших квартирную кражу, но они скрываются
- Сведения о субъекте преступления отсутствуют

Следственные действия, в %



- Следственные действия, в %

ОГЛАВЛЕНИЕ

ВВЕДЕНИЕ	3
1. КРИМИНАЛИСТИЧЕСКАЯ ХАРАКТЕРИСТИКА КРАЖ, СОВЕРШЕННЫХ С НЕЗАКОННЫМ ПРОНИКНОВЕНИЕМ В ЖИЛИЩЕ	7
1.1. Предмет преступного посягательства и обстановка совершения краж с незаконным проникновением в жилище	7
1.2. Способы совершения, сокрытия преступления и механизм следообразования	16
1.3. Типичные сведения о личности преступника, потерпевшего, как элементы криминалистической характеристики краж с незаконным проникновением в жилище	30
2. ПЕРВОНАЧАЛЬНЫЙ ЭТАП РАССЛЕДОВАНИЯ КРАЖ, СОВЕРШЕННЫХ С НЕЗАКОННЫМ ПРОНИКНОВЕНИЕМ В ЖИЛИЩЕ	37
2.1. Выявление признаков преступления, проверочные действия, возбуждение уголовного дела	37
2.2. Типичные следственные ситуации первоначального этапа расследования краж, совершенных с незаконным проникновением в жилище	39
2.3. Тактика производства отдельных следственных действий при расследовании краж, совершенных с незаконным проникновением в жилище	45
ЗАКЛЮЧЕНИЕ	67
СПИСОК ИСПОЛЬЗОВАННЫХ ИСТОЧНИКОВ	70
ПРИЛОЖЕНИЯ	75

Учебное электронное издание

МЕДВЕДЕВА Светлана Валентиновна
КОПЫЛОВА Ольга Петровна
ЖЕЛУДКОВ Михаил Александрович
ЧЕРНЫШОВ Владимир Николаевич

ОСОБЕННОСТИ РАССЛЕДОВАНИЯ КРАЖ, СОВЕРШЕННЫХ С НЕЗАКОННЫМ ПРОНИКНОВЕНИЕМ В ЖИЛИЩЕ

Учебное пособие

Редактирование Е. С. Мордасовой
Графический и мультимедийный дизайнер Н. И. Кужильная
Обложка, упаковка, тиражирование Е. С. Мордасовой

ISBN 978-5-8265-2778-8



Подписано к использованию 30.05.2024.

Тираж 50 шт. Заказ № 69

Издательский центр ФГБОУ ВО «ТГТУ»
392000, г. Тамбов, ул. Советская, д. 106, к. 14

Тел./факс (4752) 63-81-08.

E-mail: izdatelstvo@tstu.ru