

Министерство образования и науки Российской Федерации
Федеральное государственное бюджетное
образовательное учреждение
высшего образования
«Тамбовский государственный технический университет»

ПОЛОЖЕНИЕ О КАФЕДРЕ

КОНТРОЛЬ №
ЭКЗЕМПЛЯ



УТВЕРЖДАЮ:
Ректор ФГБОУ ВО «ТГТУ»

М.Н. Краснянский
(Ф.И.О.)

12 января 2017г
(число) (месяц)

ПОЛОЖЕНИЕ

о кафедре

**Конструирование радиоэлектронных
и микропроцессорных систем**

**Федерального государственного бюджетного
образовательного учреждения
высшего образования
«Тамбовский государственный технический университет»
(ФГБОУ ВО «ТГТУ»)**

ППК 04-17
(регистрационный номер)

г. Тамбов
2017 год

1 ОБЩИЕ ПОЛОЖЕНИЯ

1.1 Настоящее положение о кафедре ФГБОУ ВО «ТГТУ» (далее по тексту – «Университет» в соответствующем падеже) учитывает требования системы менеджмента качества Университета, является типовым и служит основой для разработки соответствующих положений для кафедр, входящих в структуру Институтов (Факультетов) Университета, с учетом особенностей, объема и видов выполняемой учебной, учебно-методической, научно-исследовательской и другой деятельности конкретной кафедры.

1.2 Кафедра «Конструирование радиоэлектронных и микропроцессорных систем» (КРЭМС); фактический адрес: г. Тамбов, ул. Советская, д.116, корпус «С» (далее - Кафедра) является основным учебно-научным структурным подразделением Института энергетики, приборостроения и радиоэлектроники.

1.3 Кафедра осуществляет реализацию закрепленных за ней образовательных программ и обеспечивает проведение учебной и учебно-методической деятельности, научно-исследовательской деятельности, социально-воспитательной работы со студентами и слушателями.

1.4 Кафедра в своей деятельности руководствуется действующим законодательством Российской Федерации, Федеральными государственными образовательными стандартами и другими нормативными документами Российской Федерации в сфере высшего образования, приказами и распоряжениями Министерства образования и науки, Уставом Университета, приказами и распоряжениями ректора Университета, решениями Ученого совета Университета, Ученого совета Института, иными локальными и нормативными правовыми актами, регламентирующими учебную и научную деятельность образовательных организаций, настоящим Положением.

1.5 Кафедра занимается организацией учебного процесса, выбором форм, методов и средств обучения, современных педагогических технологий, создает необходимые условия обучающимся для освоения образовательных программ, способствует духовно-нравственному и личностному развитию студентов, обеспечивает единство учебного, научного, воспитательного и иных процессов, используя отечественный и зарубежный опыт.

1.6 Кафедра осуществляет свою деятельность в соответствии с планом работ, утвержденным вышестоящим руководителем.

1.7 Кафедры по характеру учебной деятельности разделяют на 2 вида: общеобразовательные и выпускающие.

Выпускающая кафедра – это кафедра, ответственная за реализацию образовательных программ (кафедра, на которой завершается учебный процесс в вузе и которая непосредственно готовит студентов к итоговой государственной аттестации).

Общеобразовательная кафедра - это кафедра, осуществляющая подготовку специалистов по гуманитарным, социально-экономическим, естественнонаучным и математическим, общепрофессиональным дисциплинам, общим для образовательных стандартов и учебных планов всех или большинства направлений подготовки.

1.9 Кафедра «Конструирование радиоэлектронных и микропроцессорных систем» является выпускающей.

1.10 Создание и деятельность организационных структур политических партий, общественно-политических и религиозных движений, равно как и пропаганда их идей, на Кафедре не допускаются.

2 ОРГАНИЗАЦИОННАЯ СТРУКТУРА

2.1 Кафедра организуется и ликвидируется на основании решения, принятого Ученым советом Университета и утвержденного приказом ректора Университета.

2.2 Состав (в том числе и количественный) и структура Кафедры зависят от объема и

характера учебной нагрузки, научных исследований, иных причин, предусмотренных нормативно-правовыми и организационно-распорядительными документами Министерства образования и науки Российской Федерации и Университета.

2.3 Состав, структуру, а также изменения к ним утверждает ректор Университета. Структура Кафедры формируется в соответствии с характером деятельности Кафедры и может включать в себя учебные и научные лаборатории, компьютерные классы, методические кабинеты, а также иные звенья, основное назначение, функции и процессы указанных подразделений оговариваются в соответствующих положениях.

2.4 Решения об изменении структуры Кафедры, связанные с ликвидацией Кафедры, переменной профиля подготовки обучающихся, принимаются Ученым советом Университета по представлению директора Института и утверждаются приказом ректора.

2.5 Штатное расписание Кафедры формируется в соответствии с «Положением о планировании работы ППС кафедр в Тамбовском государственном техническом университете».

2.6 Штатное расписание может предусматривать совместительство. Совместительство может быть внутренним и внешним.

К внутренним совместителям относятся административно-управленческий персонал, ППС, научные и прочие работники Университета, совмещающие выполнение должностных обязанностей по своей основной деятельности в Университете с педагогической работой на Кафедре на условиях штатного совместительства.

К внешним совместителям относятся лица, ведущие в Университете педагогическую нагрузку на условиях штатного совместительства, но имеющие основное место работы в иной организации.

Схема подчиненности (приложение 1)

Выписки из штатного расписания (приложение 2)

3 ОРГАНИЗАЦИЯ ДЕЯТЕЛЬНОСТИ

3.1 Работа Кафедры осуществляется в соответствии с утвержденными руководством вуза перспективными и ежегодными планами работы Университета и Института, перспективными и ежегодными планами работы Кафедры, индивидуальными планами работы преподавателей, охватывающими учебную и учебно-методическую, научно-исследовательскую, социально-воспитательную и другие виды работы.

3.2 Ежегодный план работы Кафедры утверждается директором Института энергетики, приборостроения и радиоэлектроники с учетом результатов работы Кафедры в предшествующем учебном году. Преподаватели Кафедры по окончании каждого учебного года обязаны отчитываться на заседании Кафедры о выполнении индивидуальных планов работы.

3.3 Номенклатура и содержание учебной, научной, нормативной организационно-методической и иной документации Кафедры определяется образовательными стандартами, решениями Ученого совета, Методического совета, Научно-технического совета Университета и системой менеджмента качества.

3.4 Управление деятельностью кафедры осуществляется на принципах единоначалия и коллегиальности.

3.5 Непосредственное руководство деятельностью кафедры осуществляет заведующий Кафедрой, который избирается на заседании Ученого совета Университета из числа наиболее квалифицированных и авторитетных специалистов соответствующего профиля, имеющих высшее образование, ученую степень и/или ученое звание, стаж научно-педагогической работы или работы в организациях по направлению профессиональной деятельности, соответствующей деятельности кафедры, не менее 5 лет.

3.5.1 Порядок проведения выборов заведующего кафедрой определяется «Положением о выборах на должность заведующего кафедрой в ФГБОУ ВО «ТГТУ».

3.5.2 Трудовые отношения с избранным заведующим кафедрой оформляются трудовым договором и приказом ректора Университета.

3.5.3 Заведующий кафедрой находится в непосредственном подчинении у директора Института энергетики, приборостроения и радиоэлектроники.

3.5.4 Основные должностные обязанности заведующего Кафедрой установлены в должностной инструкции.

3.5.5 Заведующий кафедрой может быть освобожден от своих обязанностей приказом ректора Университета на основании личного заявления, по истечению срока избрания и действия заключенного договора, либо досрочно за нарушение условий договора или трудового законодательства на основании решения Ученого совета Университета по представлению Ученого совета Института.

3.6 В исключительных случаях в целях сохранения непрерывности образовательного процесса ректор Университета имеет право возложить исполнение обязанностей заведующего Кафедрой на конкретного работника на период подготовки и проведения выборов.

3.7 Коллегиальное управление осуществляется через заседания коллектива Кафедры (*далее по тексту – «Заседание кафедры» в соответствующем надеже*). Тематика и график заседаний составляются до начала каждого учебного года и включаются в план работы Кафедры.

3.7.1 На заседаниях Кафедры принимаются коллегиальные решения по вопросам, связанным с основной деятельностью Кафедры. Для обсуждения отдельных вопросов могут проводиться расширенные заседания Кафедры с участием приглашенных представителей административно-управленческого персонала, сотрудников других кафедр, вузов, предприятий, учреждений и организаций.

3.7.2 Очередные заседания Кафедры проводятся не реже одного раза в месяц в соответствии с годовым планом работы в установленные сроки. Внеочередные заседания могут проводиться по мере необходимости по инициативе заведующего Кафедрой или по требованию не менее 2/3 голосов от штатного количества работников Кафедры.

3.7.3 Предложения по повестке дня заседания Кафедры могут вноситься любым работником Кафедры. Решением большинства работников повестка дня может быть изменена, дополнена.

3.7.4 В заседаниях Кафедры участвует весь кадровый состав Кафедры.

3.7.5 Голосование осуществляется всеми присутствующими на заседании работниками Кафедры. В голосовании по вопросам рекомендации на должность профессорско-преподавательского состава принимают участие штатный научно-преподавательский состав, в том числе совместители. По отдельным вопросам Кафедры определяется форма голосования: тайная или открытая. Каждый работник Кафедры имеет один голос. При равенстве голосов голос заведующего Кафедры является решающим.

3.7.6 На каждом заседании Кафедры обязательно ведется протокол, который подписывается заведующим Кафедрой и секретарем данного заседания Кафедры.

3.8 Распоряжением директора Института на основании решения заседания Кафедры по представлению заведующего Кафедрой назначаются кураторы академических (учебных) групп. Кураторы академических (учебных) групп осуществляют организационную и воспитательную работу в курируемых группах; организуют взаимодействие студентов и администрации университета, Института, Кафедры и отчитываются о работе перед заведующим кафедрой/заместителем директора по социально-воспитательной работе Института.

3.9 На основании письменного распоряжения директора Института по представлению заведующего Кафедрой на конкретного работника (с его письменного согласия) из числа учебно-вспомогательного персонала может быть возложена обязанность по работе с вверенными Кафедре товарно-материальными ценностями. Согласно распоряжению директора Института таковой работник назначается материально-ответственным лицом,

обязанным заключить с Университетом договор о полной индивидуальной ответственности.

3.10 Деятельность Кафедры обеспечивается в соответствии с имеющимися ресурсами.

3.10.1 Приказами ректора за Кафедрой закрепляются учебные аудитории, лаборатории, кабинеты и другие учебные и производственные помещения (площади) согласно техническим (кадастровым) паспортам, изготовленным организацией технической инвентаризации.

3.10.2 Ежегодно для кафедры утверждается смета расходов на оснащение учебно-лабораторной базы (в рамках Института); назначаются надбавки и доплаты к заработной плате ППС, учебно-вспомогательного и инженерно-технического персонала (в соответствии с коллективным договором и локальными нормативными актами Университета).

3.10.3 В отдельных случаях, обусловленных производственной необходимостью, решением ректора по представлению заведующего Кафедрой и согласованию с директором Института может выделяться дополнительное ресурсное обеспечение.

3.10.4 Все учебное и научное оборудование, приборы, материалы, вспомогательные средства, приобретенные или полученные Кафедрой из любых источников, находятся на ответственном хранении у материально-ответственного работника Кафедры, который назначается согласно п.3.9 настоящего Положения.

3.11 Кафедра должна иметь документацию, отражающую содержание, организацию, методику и формы организации учебно-воспитательного и научно-исследовательского процесса, перечень которой определяется номенклатурой дел кафедры.

4 ОСНОВНЫЕ ЦЕЛИ И ЗАДАЧИ

4.1 Основными целями деятельности Кафедры являются:

4.1.1 Подготовка высококвалифицированных специалистов по закрепленным за ней направлениям Университета.

4.1.2 Удовлетворение потребности общества в квалифицированных специалистах с образованием определенного уровня и профиля и в научно-педагогических кадрах высшей квалификации.

4.1.3 Обеспечение удовлетворение потребности личности в интеллектуальном, культурном и нравственном развитии посредством приобретения высшего образования и квалификации в определенной области профессиональной деятельности;

4.1.4 Привлечение бюджетных и внебюджетных средств за счет осуществления различных видов деятельности (учебной и учебно-методической, научно-исследовательской, социально-воспитательной), предусмотренной Уставом Университета, не противоречащей законам Российской Федерации.

4.2 Основными задачами кафедры являются:

4.2.1 Организация и проведение учебной, учебно-методической, научно-исследовательской и воспитательной работы в соответствии с утвержденными планами.

4.2.2 Организация и проведение фундаментальных и актуальных прикладных научных исследований в следующих областях:

– Информационно-измерительные и информационно-управляющие системы энерго-сберегающего управления;

– Интеллектуальные информационно-измерительные системы неразрушающего контроля теплофизических свойств материалов;

– Разработка методов, алгоритмов и устройств оптимального управления техническим состоянием сложных динамических систем;

– Разработка помехоустойчивых информационных систем;

– Дестабилизационное управление сложными технологическими объектами и системами;

– Разработка методов обеспечения функционирования сетей, систем и устройств те-

лекоммуникаций.

4.2.3 Планомерное внедрение результатов НИР в образовательный процесс и производство.

4.2.4 Подготовка учебников, учебных пособий и другой учебно-методической литературы, в том числе электронных образовательных ресурсов.

4.2.5 Повышение квалификации специалистов, подготовка научных и научно-педагогических кадров высшей квалификации через магистратуру, аспирантуру, докторантуру и соискательство.

4.2.6 Проведение воспитательной работы, формирование у студентов гражданской позиции, способности к труду и жизни в современных условиях.

4.2.7 Проведение мероприятий по обмену опытом и оказанию научно-методической помощи школам и органам образования.

4.2.8 Выпускающая кафедра обеспечивает подготовку материалов по лицензированию и аттестации закрепленных основных и дополнительных образовательных программ, осуществляет содействие в профориентации абитуриентов и в трудоустройстве выпускников.

4.2.9 Участие в осуществлении коммерческой деятельности, приносящей доход.

4.2.10 Участие в развитии и расширении взаимовыгодного сотрудничества Университета с заинтересованными российскими и зарубежными вузами, предприятиями и организациями по видам деятельности кафедры.

5 ФУНКЦИИ КАФЕДРЫ

5.1 Функции кафедры в области учебной и учебно-методической деятельности:

5.1.1 Организует деятельность в соответствии с учебными планами, графиком учебного процесса и годовым планом работы.

5.1.2 Разрабатывает стратегию развития кафедры по направлениям подготовки.

5.1.3 Определяет педагогические методы и дидактические средства в целях обеспечения высокого качества учебного процесса.

5.1.4 Осуществляет все виды учебных занятий по всем формам обучения по закрепленным за кафедрой дисциплинам в соответствии с учебным планом, учебно-методическими комплексами дисциплин, расписанием учебных занятий и требованиями локальных нормативных актов.

5.1.5 Разрабатывает учебные планы по направлениям подготовки (специальностям), календарные учебные графики, учебно-методические комплексы дисциплин, программы учебной и производственной практики, программы итоговой государственной аттестации с учётом требований рынка труда на основе образовательных стандартов высшего образования.

5.1.6 Привлекает к разработке учебного плана направления подготовки (специальности) на основе образовательных стандартов представителей соответствующих Кафедр, а также работодателей для согласования объемов и последовательности изучения дисциплин, их распределения по видам учебных занятий, форм промежуточного и итогового контроля, целесообразности введения творческих самостоятельных работ и др.

5.1.7 Разрабатывает учебно-методические комплексы дисциплин, закреплённых за кафедрой, проводит их согласование и представляет на утверждение в установленном порядке.

5.1.8 Разрабатывает и выносит на утверждение индивидуальные графики обучения студентов с учетом уровня их предшествующей подготовки и способностей.

5.1.9 Организует и осуществляет контроль за самостоятельной работой студентов, включая выполнение ими домашних заданий, курсовых работ и проектов.

5.1.10 Обеспечивает повышение качества преподавания путём совершенствования имеющихся методик обучения, изучает и внедряет новые методики и технологии обучения.

5.1.11 Осуществлять учебно-методическое обеспечение занятий всех видов, форм и технологий обучения, в том числе по применению современных ИТ-технологий.

5.1.12 Создает условия, планирует и руководит самостоятельной работой студентов.

5.1.13 Анализирует результаты промежуточной и итоговой аттестации студентов, текущего контроля достижений студентов по дисциплинам и их соответствие образовательным стандартам, уровень требований при проведении текущего и промежуточного контроля.

5.1.14 Организует и осуществляет итоговую государственную аттестацию выпускников по закреплённым за кафедрой образовательных программ по всем формам обучения.

5.1.15. Разрабатывает программы и тесты по соответствующим дисциплинам для проведения аттестации граждан, поступающих на последующие курсы (в случае перевода, восстановления или зачисления).

5.1.16 Разрабатывает порядок аттестации и переаттестации студентов для обучения по сокращенным программам на базе среднего профессионального образования и высшего образования.

5.1.17 Оказывает в установленном порядке платные дополнительные образовательные услуги по профилю кафедры.

5.1.18 Осуществляет подготовку и повышение квалификации научно-педагогических кадров.

5.1.19 Участвует в формировании плана внутривузовских изданий учебной, научной и методической литературы, подготавливаемой профессорско-преподавательским составом кафедры.

5.1.20 Устанавливает творческие связи с кафедрами других высших учебных заведений, изучает, обобщает и распространяет опыт работы лучших преподавателей.

5.2 Функции Кафедры в области научно-исследовательской деятельности:

5.2.1 Составляет план и отчет по научно-исследовательской работе Кафедры на календарный год и обсуждает их на заседаниях Кафедры и Ученого совета Института.

5.2.2 Организует научно-исследовательскую работу студентов.

5.2.3 Участвует в научно-исследовательской деятельности Университета, в конкурсах российских и международных научных грантов, проводит фундаментальные и прикладные научные исследования.

5.2.4 Участвует в студенческих научных конференциях, смотрах, конкурсах, олимпиадах и других мероприятиях в рамках научно-исследовательской деятельности.

5.2.5 Проводит научно-методические семинары с обсуждением вопросов, направленных на повышение уровня педагогического мастерства профессорско-преподавательского состава, заслушивает отчёты преподавателей о повышении квалификации, доклады аспирантов и докторантов по материалам диссертации.

5.2.6 Проводит экспертную оценку завершённых научно-исследовательских работ членов кафедры, магистрантов, аспирантов, докторантов, соискателей извне, даёт заключения и рекомендации об опубликовании результатов научных разработок, их внедрении и использовании в учебном процессе.

5.2.7 Подготавливает рецензии о степени соответствия диссертационных работ требованиям Высшей аттестационной комиссии Министерства образования и науки Российской Федерации, предъявляемым к диссертациям, составляет заключение и готовит выписку из протокола заседания кафедры для предоставления в диссертационный совет.

5.2.8. Ведет прием вступительных экзаменов в аспирантуру и кандидатских экзаменов по дисциплинам, установленным ВАК.

5.2.9 Участвует в организации и проведении научных совещаний, симпозиумов и конференций.

5.2.10 Осуществляет в установленном порядке сотрудничество с кафедрами других

высших учебных заведений, в том числе зарубежными, а также с научно-исследовательскими организациями по профилю кафедры.

5.3 Функции Кафедры в области социально-воспитательной работы

5.3.1 Участвует в организации творческой деятельности студентов (конкурсы, викторины и пр.).

5.3.2 Проводит работу по приобщению обучающихся к традициям Университета (вовлечение в общественные и кафедральные мероприятия, привлечение к работе в газете, музее и т.д.).

5.3.3 Совместно с профсоюзной организацией принимает меры по созданию необходимых условий труда, быта и отдыха преподавателей, работников и обучающихся.

5.4 Функции кафедры по кадровой работе и ресурсному обеспечению

5.4.1 Участвует в подборе и расстановке кадров профессорско-преподавательского состава, несет ответственность за уровень его квалификации.

5.4.2 Способствует повышению квалификации профессорско-преподавательского состава, в том числе посредством научных стажировок членов Кафедры в ведущих отечественных и зарубежных университетах, научных и производственных организациях, а также путем участия представителей кафедры в научных конференциях, семинарах, круглых столах, подготовки и защиты диссертаций.

5.4.3 Привлекает к педагогической деятельности ведущих учёных и специалистов научных организаций и предприятий.

5.4.4 Организует работу кураторов академических (учебных) групп.

5.4.5 При содействии администрации Университета проводит работу по модернизации и укреплению материально-технической базы кафедры, обновлению учебно-лабораторного оборудования, оснащению современными техническими средствами.

5.4.6 Оформляет информационные стенды и стенды методического сопровождения учебного процесса в лабораториях и компьютерных классах.

5.4.7 Проводит мероприятия и принимает меры по обеспечению безопасности жизни и здоровья обучающихся, преподавателей и сотрудников при проведении учебных занятий в закреплённых за Кафедрой помещениях.

5.4.8 Участвует в реализации договоров, заключённых Университетом с учебными заведениями, учебными центрами, научно-исследовательскими организациями и предприятиями.

5.4.9 Обеспечивает делопроизводство и документирование по функционированию Кафедры в соответствии с правилами делопроизводства Университета и номенклатурой дел Кафедры.

5.4.10 Контролирует работу всех работников Кафедры, целью которой должно быть качество и совершенствование учебной, научно-исследовательской, воспитательной и других видов деятельности Кафедры и Университета в целом.

5.4.11 Проводит оценку отчета о проделанной работе и утверждение рекомендаций на новый срок избрания соискателя на вакантную должность при проведении процедуры конкурсного отбора ППС.

5.4.12 Рассматривает заявление соискателя из числа ППС о возможности присвоения ему ученого звания и ходатайствует перед Ученым советом Факультета о рассмотрении аттестационного дела. Голосование по вопросу присвоения ученого звания проводится открытое. В голосовании принимают участие педагогические и научные работники. Решение принимается большинством голосов.

5.4.13 Рассматривает отчет о проделанной за срок избрания работе заведующего кафедрой, проводит оценку его работы.

5.4.14 Рассматривает кандидатуры на должность заведующего кафедрой при проведении процедуры выборов заведующего кафедрой.

5.4.15 Проводит обсуждение стратегии развития кафедры.

5.5 Функции Кафедры по работе с внутренними и внешними потребителями

5.5.1 Содействует участию в профориентационной работе в школах, лицеях, колледжах, в организациях, учреждениях по организации набора и приёма абитуриентов в университет.

5.5.2 Развивает сотрудничество с предприятиями, учреждениями, организациями в подготовке специалистов по профилю кафедры, согласует содержание образовательных программ, закреплённых за кафедрой, с профессиональным сообществом.

5.5.3 Укрепляет и развивает внешние связи с работодателями и органами управления образованием.

5.5.4 Кафедра проводит работу по расширению и укреплению связей с другими образовательными специальными учреждениями:

- организует выступления руководителей и ведущих специалистов школ, учреждений и организаций перед студентами и профессорско-преподавательским составом кафедры, привлекает к педагогической деятельности ведущих ученых;

- участвует в организации и проведении распределения будущих специалистов, осуществляет контроль над стажировкой молодых специалистов, поддерживает связи с выпускниками Университета.

5.5.5 Содействует осуществлению анализа рынка образовательных услуг и рынка труда по направлениям подготовки кадров на Кафедре.

5.5.6 Проводит анализ своей деятельности при подготовке к очередной проверке деятельности Университета со стороны федеральных служб и контролирующих органов в сфере образования и науки.

5.6 Функции Кафедры по мониторингу внешних и внутренних потребителей

5.6.1 Анализирует:

- информацию о качестве предоставления образовательных услуг, поступающую от студентов, кураторов групп, с сайта Университета, от выпускников и работодателей;

- итоги ежегодного анкетирования выпускников;

- итоги деятельности Кафедры за учебный год (самообследование, рейтинговая оценка) в соответствии с процедурой, установленной локальными актами Университета;

- итоги государственного экзамена и защиты выпускных квалификационных работ (для выпускающих кафедр);

- итоги корректирующих и предупреждающих мероприятий, направленных на устранение или предупреждение несоответствий и улучшение качества работы Кафедры.

5.6.2 Представляет информацию для ежегодного мониторинга деятельности Университета внешними организациями (Росаккредагентство, Минобрнауки РФ и другие).

5.6.3 Выполняет работы, связанные с функционированием СМК (проводит внутренний аудит, ведет документацию СМК, осуществляет мероприятия по управлению качеством деятельности и другие).

5.6.4 Организует распространение педагогического опыта, взаимные посещения занятий преподавателями Кафедры с последующим обсуждением итогов на заседании Кафедры; проведение открытых лекций и других форм занятий.

5.7 Выпускающие Кафедры, помимо функций, указанных в п.п.5.1.-5.6. настоящего раздела, дополнительно имеют право:

5.7.1 Выступать с инициативами перед руководством Института по вопросам открытия новых направлений (профилей) подготовки, совершенствования учебного процесса, научных исследований.

5.7.2 Проводить работу по получению лицензии на вновь открываемые направления подготовки (специальности). При открытии новых направлений подготовки (специально-

стей) представлять руководству Университета обоснование с приложением документов для лицензирования заявляемых образовательных программ. Вопрос об открытии новых направлений подготовки (специальностей) решает Ученый совет Университета.

5.7.3 Формировать для вновь открываемых направлений подготовки (специальностей) учебный план в полном соответствии с требованиями образовательных стандартов.

5.7.4 Обеспечивать организацию и проведение всех видов практик студентов: учебной, производственной, преддипломной. Постоянно осуществлять связь с предприятиями, организациями и учреждениями - заказчиками специалистов.

5.7.5 Организовывать подготовку обучающихся к государственной итоговой аттестации.

5.7.6 Организовывать работу Государственных экзаменационных комиссий (ГЭК), Государственных аттестационных комиссий (ГАК). Рекомендовать кандидатуры председателей ГЭК, ГАК, формировать их состав и оформлять в соответствии с решением ГАК документы об образовании, выдаваемые выпускникам.

5.7.7 Оказывать содействие в трудоустройстве выпускников. С целью получения объективных оценок качества подготовки выпускников: анализировать информацию о выпускниках, трудоустроившихся по заявкам организаций и предприятий, по целевой контрактной подготовке; определять долю выпускников, зарегистрированных на бирже труда; изучать рекламации с места работы выпускников; принимать участие в ежегодных встречах с выпускниками и работодателями. Рассматривать вопросы корректировки учебного процесса в соответствии с конкретными условиями работы будущих выпускников.

6 ИНФОРМАЦИЯ И ВЗАИМОДЕЙСТВИЕ С ДРУГИМИ ПОДРАЗДЕЛЕНИЯМИ

6.1 Кафедра взаимодействует и регулирует свои отношения с подразделениями Университета в соответствии со структурой Университета, Уставом Университета, регламентом процедур системы менеджмента качества Университета, иными локальными нормативными актами Университета. Установлены следующие служебные взаимоотношения кафедры с подразделениями Университета:

- **с Ученым советом, Методическим советом, Научно-техническим советом Университета** осуществляется по всем вопросам учебной, учебно-методической, научно-исследовательской, воспитательной деятельности, кадровой работы, конкурсного замещения должностей профессорско-преподавательского состава и принимает к исполнению все решения советов;

- **с Управлением фундаментальных и прикладных исследований, Управлением инновационной деятельности, Факультетом «Магистратура»** в отношении осуществления научно-исследовательской деятельности по профилю кафедры;

- **с другими Кафедрами, Институтами и Факультетами Университета** по всем вопросам учебной, учебно-методической, научно-исследовательской, воспитательной деятельности;

- **с учебно-методическим управлением** по основным направлениям образовательной деятельности, разработке методического сопровождения учебного процесса;

- **с приемной комиссией** по вопросам набора студентов;

- **с управлением социально-воспитательной работы и молодежной политики** по вопросам воспитательных мероприятий, проводимых Университетом и сторонними организациями, направленных на поддержку талантливой молодежи и социальную защиту студентов и сотрудников;

- **с библиотекой** по вопросам обеспеченности литературой читаемых дисциплин; о новых поступлениях литературы в библиотеку, о сроках подачи заявок на приобретение литературы, периодических изданий, на приобретение учебно-методической литературы;

- **с управлением подготовки и аттестации кадров высшей квалификации** по вопросам о сроках проведения вступительных и кандидатских экзаменов, и пр. научно-

исследовательской деятельности аспирантов, докторантов, соискателей;

- с **управлением бухгалтерского учета и финансовой отчетности** по вопросам материальной ответственности, приобретения материальных ценностей и пр.;
- с **управлением кадровой политики** по вопросам управления персоналом Кафедры;
- с подразделениями, подведомственными проректору по **развитию имущественного комплекса**, по вопросам хозяйственного, канцелярского, транспортного и иного обеспечения учебного процесса;
- с **управлением информатизации** по вопросам функционирования корпоративной компьютерной сети, а также по вопросам развития технического оснащения Кафедры вычислительной техникой и программными продуктами;
- с **управлением правового обеспечения и делопроизводства** по вопросам юридической экспертизы и защиты принимаемых управленческих решений, применения единой системы делопроизводства.
- с **отделом стандартизации и метрологии** по вопросам стандартизации и метрологии научно-образовательной деятельности Кафедры и Университета в целом;
- с **отделом менеджмента качества** по вопросам функционирования системы менеджмента качества, рейтинговой деятельности и мероприятий по повышению качества образования;
- с **отделом содействия трудоустройству и организации практики** по вопросам мониторинга трудоустройства выпускников, организации соответствующих мероприятий.

6.2 Взаимодействие Кафедры со сторонними организациями:

- с **российскими и зарубежными вузами, научно-исследовательскими организациями и учреждениями**, занимающимися учебной и научной работой, соответствующей учебной и научной деятельности Кафедры;
- с **учреждениями и органами образования** в целях обобщения и распространения инновационного опыта и оказания научно-методической помощи.

7 ОБЯЗАННОСТИ

7.1 Кафедра обязана:

- соблюдать требования законодательных и иных нормативных правовых актов Российской Федерации;
- соблюдать Устав, Коллективный договор, Правила внутреннего трудового распорядка работников Университета, Правила внутреннего распорядка обучающихся Университета, иные локальные нормативные акты Университета, в том числе регламентирующие антикоррупционную политику Университета;
- иметь полное представление о требованиях образовательных стандартов к уровню подготовки выпускника по составу знаний, умений, навыков, компетенций по профилю направлению (специальности) или учебной дисциплины, обеспечиваемой Кафедрой;
- привлекать обучающихся к участию в научно-технических обществах, семинарах, конференциях, симпозиумах;
- участвовать в проведении воспитательной работы с обучающимися, в том числе через работу кураторов;
- обеспечивать высокую эффективность всех направлений своей деятельности.

7.2 Сотрудники Кафедры обязаны:

- соблюдать трудовую дисциплину;
- выполнять должностные обязанности, индивидуальные планы работы, поручения заведующего Кафедрой;
- участвовать в общих мероприятиях Кафедры, Института, Университета.

7.3 Основные функциональные обязанности сотрудников Кафедры, ответственных за ГОиЧС, пожарную безопасность, уполномоченных по качеству, материально-ответственных лиц, обязанности кураторов устанавливаются локальными нормативными актами Университета.

8 ПРАВА

Кафедра имеет право:

- реализовывать свои права в рамках образовательных стандартов высшего образования при формировании соответствующей образовательной программы подготовки;
- разрабатывать и согласовывать учебные планы по реализуемым образовательным программам, рабочие программы дисциплин, УМК по дисциплинам с учетом требований типовых учебных планов, квалификационных характеристик и представлять их на рассмотрение учебно-методического управления и ректора;
- представлять руководству Института, Университета предложения о внесении изменений в штатное расписание, приеме, увольнении и перемещении сотрудников Кафедры, их поощрении и наказании;
- привлекать по согласованию с руководством Университета сотрудников других подразделений и сторонних организаций к участию в работе Кафедры;
- по поручению и с согласия руководства представлять интересы Кафедры в других организациях в рамках своей компетенции;
- вносить вопросы в повестку заседаний Ученых советов Университета, Института и участвовать в подготовке проектов соответствующих решений и приказов;
- участвовать в проводимых в Университете мероприятиях, имеющих отношение к деятельности Кафедры;
- использовать закрепленные за Кафедрой помещения, учебно-лабораторное оборудование, технические средства обучения, представляемые Университетом для проведения консультаций, дополнительных учебных занятий с обучающимися;
- взаимодействовать со всеми структурными подразделениями Университета в пределах их компетенции; пользоваться услугами библиотеки, информационных фондов, учебных и научных подразделений Университета в соответствии с его Уставом и Коллективным договором.
- Оказывать дополнительные платные образовательные услуги сверх соответствующих образовательных программ, учебного времени и образовательных стандартов в соответствии с образовательной лицензией.
- Сотрудники Кафедры имеют другие права, предусмотренные трудовым законодательством РФ и Уставом Университета.

9 ОТВЕТСТВЕННОСТЬ

9.1 Ответственность работников кафедры устанавливается действующим законодательством и должностными инструкциями.

9.2 Кафедра несет ответственность за:

- нарушение требований образовательных стандартов при осуществлении учебного процесса;
- качество и своевременность выполнения возложенных настоящим Положением на Кафедру задач и функций, выполнение плана работы по всем направлениям деятельности;
- ненадлежащее осуществление профессиональной деятельности преподавателями и работниками Кафедры;
- ненадлежащее обеспечение качества учебного и научного процессов.
- несоблюдение законодательства РФ, Устава Университета, Положения об Институте и Кафедре, а также внутренних локальных актов Университета;

Матрица распределения ответственности в Институте представлена в приложении 3.

Разработано: заведующий кафедрой _____

Н.Г. Чернышов

(должность, подпись, инициалы, фамилия)

Согласовано:

Первый проректор



Н.В. Молоткова

(подпись, инициалы, фамилия)

Начальник отдела менеджмента качества



Э.В. Злобин

(подпись, инициалы, фамилия)

Начальник управления кадровой политики



Л.И. Соколова

(подпись, инициалы, фамилия)

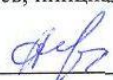
Начальник финансово-
экономического управления



Т.Н. Кулюкина

(подпись, инициалы, фамилия)

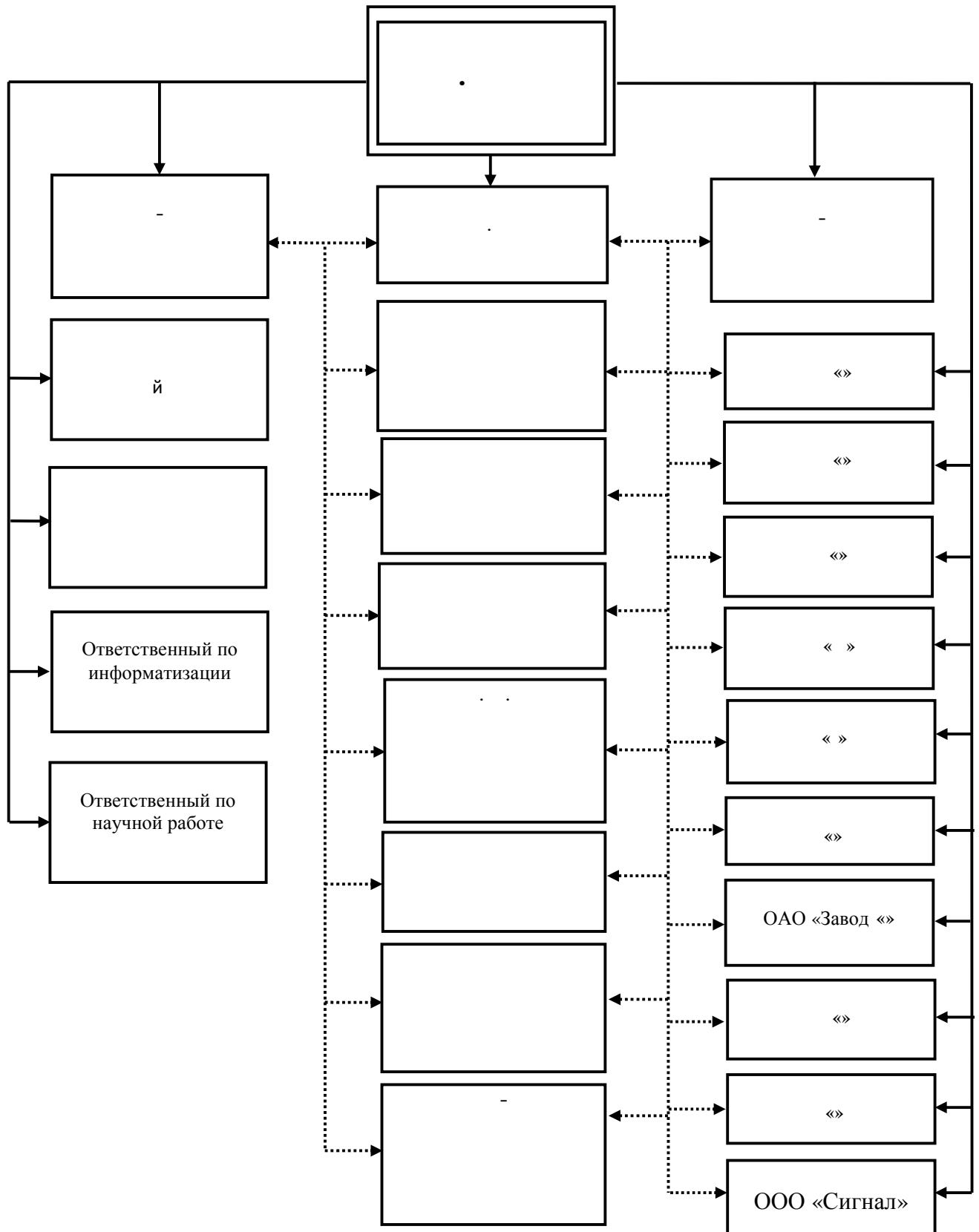
Начальник управления
правового обеспечения и делопроизводства



Л.П. Чистякова

(подпись, инициалы, фамилия)

Структурная схема кафедры КРЭМС



1. Профессорско-преподавательский состав (бюджетная/внебюджетная основа):
 - заведующий кафедрой (профессор) 1 ставка
 - профессор 2,75 ставки / 2,75 ставки
 - доцент 4,75 ставок / 1,25 ставка
 - старший преподаватель - / 3 ставки
 - ассистент 0,5 ставки / -
2. Учебно-вспомогательный состав:
 - заведующий лабораториями 1 ставка
 - программист 1 категории 2 ставки
 - электроник 1 категории 3 ставки
 - техник 1 категории 2 ставки
 - лаборант 2 ставка

№ функции	Наименование должности									
	Заведующий кафедрой	Профессор	Доцент	Старший преподаватель	Ассистент	Заведующий лабораториями	Программист	Электроник	Техник	Лаборант
5.1	РО	ИО	ИО	ИО	ИО	У	У	У	У	У
5.2	РО	ИО	ИО	ИО	ИО	У	У	У	У	У
5.3	РО	ИО	ИО	ИО	ИО	У	У	У	У	У
5.4	РО	ИО	ИО	ИО	ИО	У	У	У	У	У
5.5	РО	ИО	ИО	ИО	ИО	У	У	У	У	У
5.6	РО	ИО	ИО	ИО	ИО	У	У	У	У	У

;

- - , , ;
 - - , , ;
 - - , .

--	--	--	--	--	--	--	--	--	--

--	--	--	--	--	--	--	--	--